

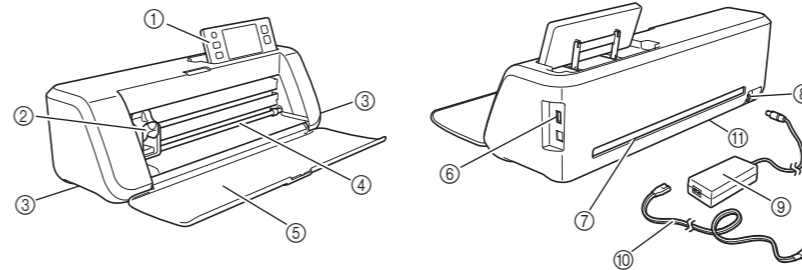
Veillez à lire au préalable les « Instructions de sécurité importantes » du manuel de sécurité du produit. Consultez le manuel d'instructions (version PDF sur le CD-ROM ou version imprimée) pour des instructions détaillées.

* **Le Manuel d'instructions peut en outre être téléchargé depuis le Brother Solutions Center (Centre de solutions Brother) (<http://support.brother.com>).**

- **Combinez de manière appropriée la lame et le support que vous allez utiliser en fonction du matériau à découper, comme indiqué dans le tableau suivant.** (Selon le modèle de votre machine, il est possible que vous deviez effectuer des achats supplémentaires.) De plus, ajustez le dépassement de la lame et la pression de découpe.

IMPORTANT

Pièces principales



- ① Panneau de commande
- ② Chariot
- ③ Poignées
- ④ Fente d'entraînement
- ⑤ Capot du plateau avant
- ⑥ Port USB (pour un lecteur flash USB)
- ⑦ Fente
- ⑧ Prise d'alimentation c.c.
- ⑨ Adaptateur c.a.
- ⑩ Cordon d'alimentation
- ⑪ Vitre du scanner (bas de la machine)

Sélection du support

• Ce tableau fournit des directives générales. Avant de créer votre projet, effectuez des essais de fixation du même matériau.

Support	Support		Feuille pour découpe de tissu	
	Support standard	Support adhésif à faible adhérence	Feuille thermocollante pour appliqué (support blanc)	Feuille adhésive à haute adhérence pour tissu
Matériau et épaisseur				
Papier	Papier d'imprimante	80 g/m ² (0,1 mm)	✗	✓
	Papier brouillon (fin)	120 g/m ² (0,15 mm)	✗	✓
	Papier brouillon (épaisseur moyenne)	200 g/m ² (0,25 mm)	✓	✓*
	Papier cartonné (fin)	200 g/m ² (0,25 mm)	✓	✓*
	Papier cartonné (épaisseur moyenne)	280 g/m ² (0,35 mm)	✓	✓*
	Papier vélin, papier calque	0,07 mm	✓	✓
	Carton pour affiche (fin)	280 g/m ² (0,35 mm)	✓	✓
	Carton pour affiche (épais)	400 g/m ² (0,5 mm)	✓	✓
Tissu	Tissu en coton fin (pour pièce de quilting (courtepointe))	0,25 mm	✓	✓
	Tissu en coton fin (sauf pour pièce de quilting (courtepointe))	0,25 mm	✓	✓
	Flanelle (pour pièce de quilting (courtepointe))	0,6 mm	✓	✓
	Flanelle (sauf pour pièce de quilting (courtepointe))	0,6 mm	✓	✓
	Feutre	1 mm	✓	✓
	Denim 14 oz	0,75 mm	✓	✓
Autres	Feuille en plastique (PP)	0,2 mm	✓	✓
	Vinyle	0,2 mm	✓	✓
	Aimant	0,3 mm	✓	✓
	Autocollant ou sceau	0,2 mm	✓	✓

Fixation du matériau sur le support

Remarque

- L'utilisation de papier Kraft ou d'un tissu couvert d'une couche décorative (qui peut se séparer facilement) comme le lamé ou une feuille de métal n'est pas recommandée. Si un tel support est utilisé ou testé, nous recommandons de nettoyer la vitre du scanner au bas de la machine après chaque utilisation.

Avec du tissu

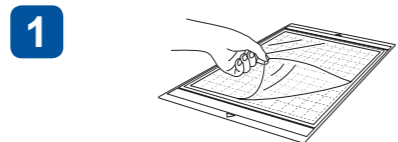
Après avoir consulté le tableau ci-dessus, utilisez une feuille pour découpe de tissu. Reportez-vous aux instructions incluses avec la feuille ci-avant pour des instructions détaillées.

- Feuille thermocollante pour appliqué
- Renforce le tissu de façon à permettre la découpe de différents motifs.
- La texture d'origine peut être modifiée car elle reste fixée à l'arrière du tissu.

* Pour utilisation avec le support standard. Ne placez pas du tissu fixé sur une feuille thermocollante directement sur un support avec une feuille adhésive à haute adhérence pour tissu.

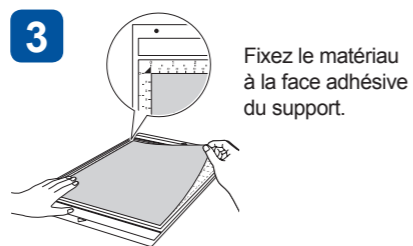
- Feuille adhésive à haute adhérence pour tissu :
- La fixation de cette feuille adhésive sur le support standard permet d'augmenter le pouvoir adhésif du support.
- En fonction de la forme, il est possible que la découpe du motif ne soit pas nette.

Avec du papier



1 Otez la feuille de protection.

- * Ne jetez pas la feuille protectrice décollée du support.
- * Pour maintenir le pouvoir adhésif, fixez la feuille protectrice sur la face adhésive du support après utilisation.

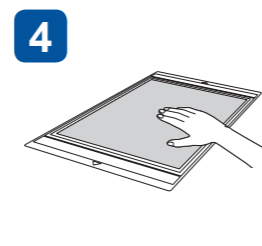


3 Fixez le matériau à la face adhésive du support.



2 Avant de fixer le matériau au support, utilisez un coin de la face adhésive du support pour tester sa mise en place.

* Utilisez le support adhésif à faible adhérence avec du papier d'imprimante et du papier lisse. En raison du pouvoir adhésif élevé du support standard, les matériaux risquent de rester collés sur le support, ce qui rendrait ce dernier inutilisable.



4 Fixez fermement l'ensemble du matériau au support.

* Veillez à ce qu'il n'y ait aucun pli et aucune ondulation.

Lame (porte-lame)

• Ce tableau fournit des directives générales. Avant de créer votre projet, effectuez des essais de découpe avec le même matériau.

Matériau et épaisseur	Réglage de la lame	Réglage de la pression de découpe	Lame de découpe	
			Lame de découpe standard (turquoise)	Lame de découpe profonde (violet)
Papier				
Papier d'imprimante	80 g/m ² (0,1 mm)	3	-1	✓
Papier brouillon (fin)	120 g/m ² (0,15 mm)	3,5	0	✓
Papier brouillon (épaisseur moyenne)	200 g/m ² (0,25 mm)	4	0	✓
Papier cartonné (fin)	200 g/m ² (0,25 mm)	4	0	✓
Papier cartonné (épaisseur moyenne)	280 g/m ² (0,35 mm)	5	0	✓
Papier vélin, papier calque	0,07 mm	3	0	✓
Carton pour affiche (fin)	280 g/m ² (0,35 mm)	5,5	0	✓
Carton pour affiche (épais)	400 g/m ² (0,5 mm)	7,5	4	✓
Tissu				
Tissu en coton fin (pour pièce de quilting (courtepointe))	0,25 mm	4	4	✓
Tissu en coton fin (sauf pour pièce de quilting (courtepointe))	0,25 mm	4	4	✓
Flanelle (pour pièce de quilting (courtepointe))	0,6 mm	6,5	4	✓
Flanelle (sauf pour pièce de quilting (courtepointe))	0,6 mm	6,5	4	✓
Feutre	1 mm	5	5	✓
Denim 14 oz	0,75 mm	5,5	6	✓
Autres				
Feuille en plastique (PP)	0,2 mm	4	0	✓
Vinyle	0,2 mm	4	0	✓
Adhésif décoratif en vinyle (feuille de support : 0,1 mm)	0,07 mm	1,5*	-1	✓
Aimant	0,3 mm	5,5	0	✓
Autocollant ou sceau	0,2 mm	4	0	✓
Feuille d'autocollant (feuille de support : 0,15 mm)	0,15 mm	2*	-1	✓

Réglage du dépassement de la lame



Retirez le capuchon de protection.

- * Après utilisation, assurez-vous de rentrer la lame dans le porte-lame et de mettre le capuchon de protection en place.

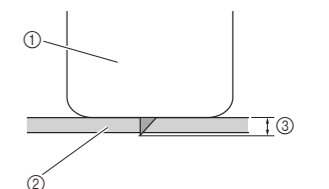
Tournez complètement le capuchon vers la droite pour étendre le bout de la lame à son maximum.

Remarque

- Après avoir réglé le dépassement de la lame, effectuez l'essai de découpe (voir le verso de la présente fiche).

Après avoir consulté le tableau ci-dessus, réglez le dépassement de la lame sur le réglage spécifique.

- * Si le matériau n'est pas découpé de façon nette, même après réglage, augmentez le réglage par incréments de 0,5. En cas de découpe du matériau après augmentation du réglage de plus de 0,5, la lame risque d'être sortie de façon excessive, ce qui peut provoquer son bris. Si la lame se brise, il est possible qu'elle ne coupe plus.



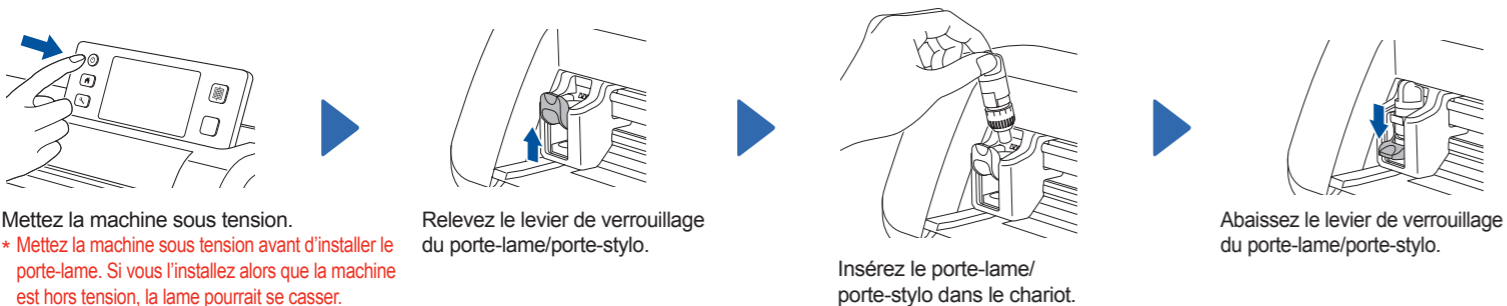
- ① Extrémité du capuchon du porte-lame
- ② Matériau à découper
- ③ Longueur du bout de la lame
- * La lame peut couper même si elle ne dépasse que très peu du porte-lame. Si la lame dépasse trop, elle risque de se briser.

Réglage de la pression de découpe

- * Si le matériau n'est pas découpé de façon nette, même après réglage du dépassement de la lame, appliquez une pression de découpe supérieure.



Installation du support



Mettez la machine sous tension.

* Mettez la machine sous tension avant d'installer le porte-lame. Si vous l'installez alors que la machine est hors tension, la lame pourrait se casser.

Relevez le levier de verrouillage du porte-lame/porte-stylo.

Insérez le porte-lame/porte-stylo dans le chariot.

Abaissez le levier de verrouillage du porte-lame/porte-stylo.

Essai de découpe

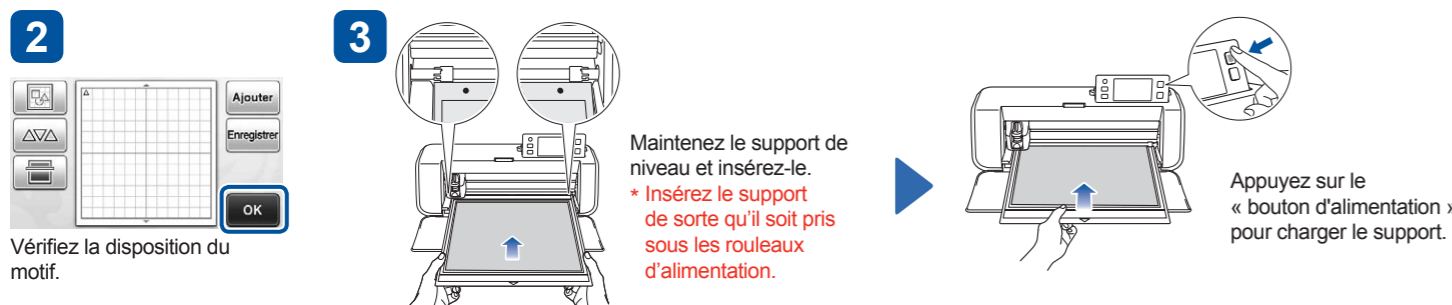


Sélectionnez « Motif ».

Touchez la touche « Test ».

Sélectionnez un motif de test.

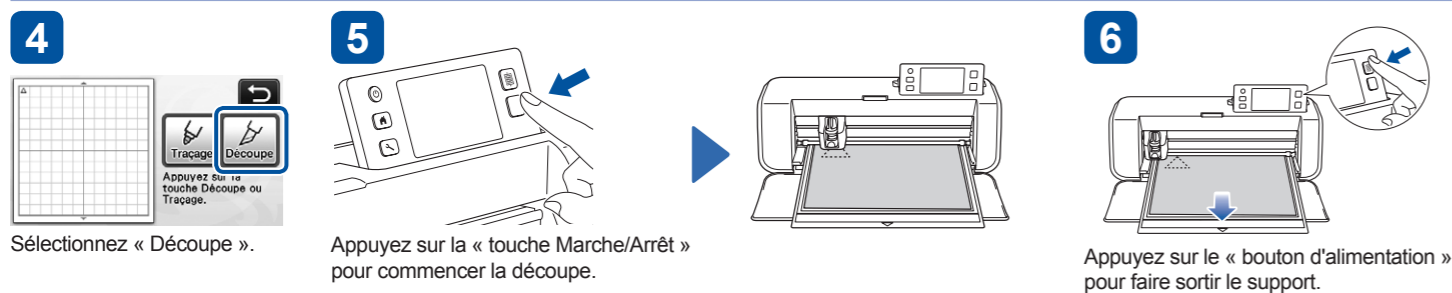
Touchez la touche « Placer ».



Vérifiez la disposition du motif.

Maintenez le support de niveau et insérez-le.
* Insérez le support de sorte qu'il soit pris sous les rouleaux d'alimentation.

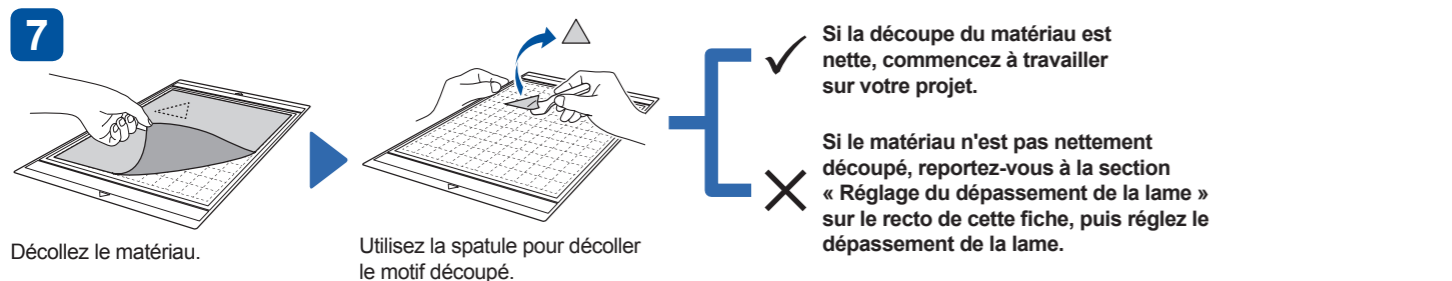
Appuyez sur le « bouton d'alimentation » pour charger le support.



Sélectionnez « Découpe ».

Appuyez sur la « touche Marche/Arrêt » pour commencer la découpe.

Appuyez sur le « bouton d'alimentation » pour faire sortir le support.



Décolliez le matériau.

Utilisez la spatule pour décoller le motif découpé.

✓ Si la découpe du matériau est nette, commencez à travailler sur votre projet.

✗ Si le matériau n'est pas nettement découpé, reportez-vous à la section « Réglage du dépassement de la lame » sur le recto de cette fiche, puis réglez le dépassement de la lame.

Découpe d'un motif sélectionné (Trèfle)



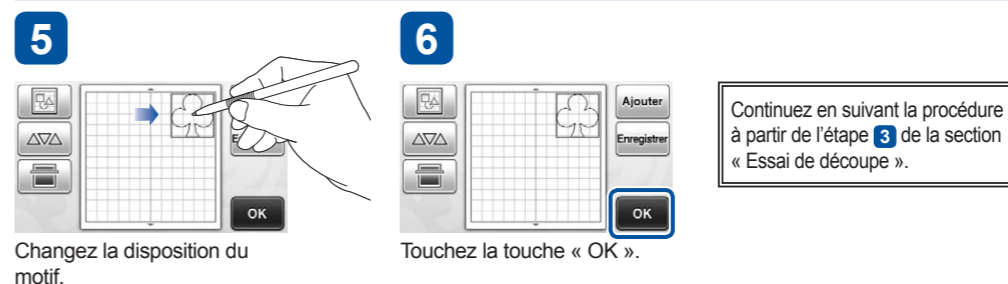
Sélectionnez « Motif ».

Sélectionnez la catégorie de motif.

Sélectionnez le motif.

Modifiez le motif.

Vérifiez la disposition du motif.

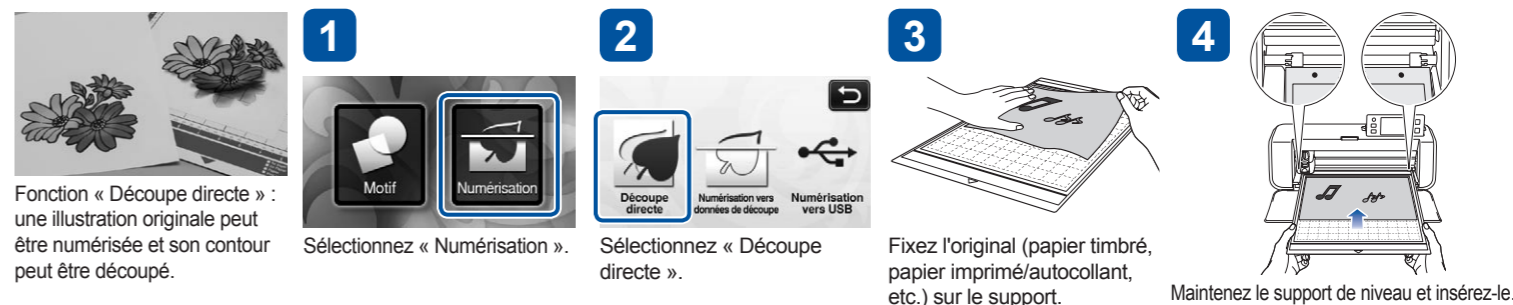


Changez la disposition du motif.

Touchez la touche « OK ».

Continuez en suivant la procédure à partir de l'étape 3 de la section « Essai de découpe ».

Utilisation du mode « Découpe directe » pour découper un motif dessiné sur le matériau



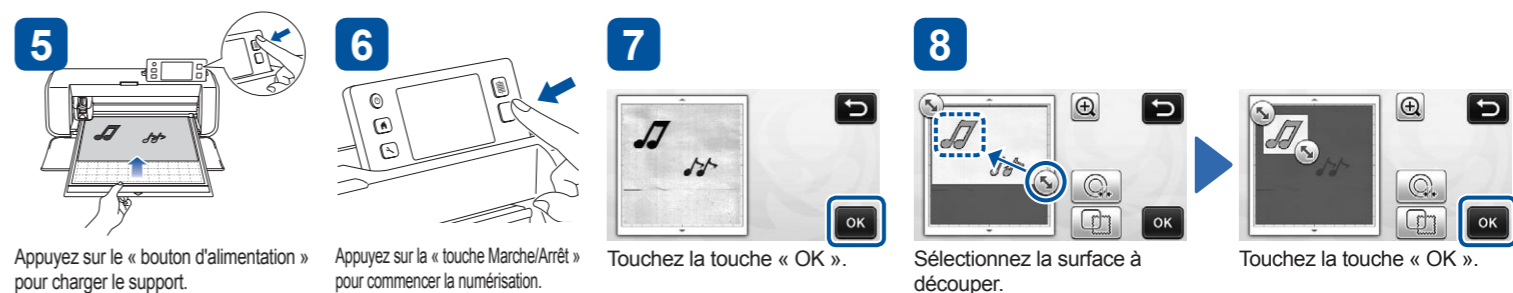
Fonction « Découpe directe » : une illustration originale peut être numérisée et son contour peut être découpé.

Sélectionnez « Numérisation ».

Sélectionnez « Découpe directe ».

Fixez l'original (papier timbré, papier imprimé/autocollant, etc.) sur le support.

Maintenez le support de niveau et insérez-le.



Appuyez sur le « bouton d'alimentation » pour charger le support.

Appuyez sur la « touche Marche/Arrêt » pour commencer la numérisation.

Touchez la touche « OK ».

Sélectionnez la surface à découper.

Touchez la touche « OK ».



Touchez la touche « Découpe ».

Appuyez sur la « touche Marche/Arrêt » pour commencer la découpe.

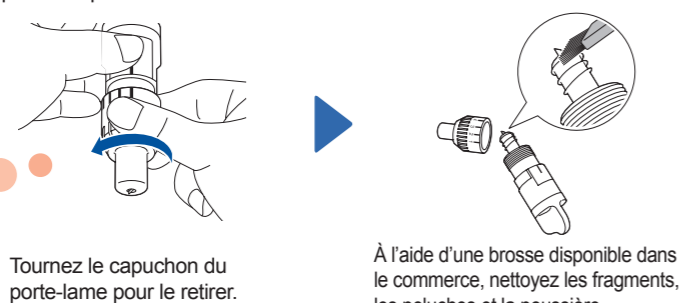
Appuyez sur le « bouton d'alimentation » pour faire sortir le support.

Décolliez le matériau.

Utilisez la spatule pour décoller le motif découpé.

Nettoyage du porte-lame

Nettoyez le porte-lame après chaque utilisation.

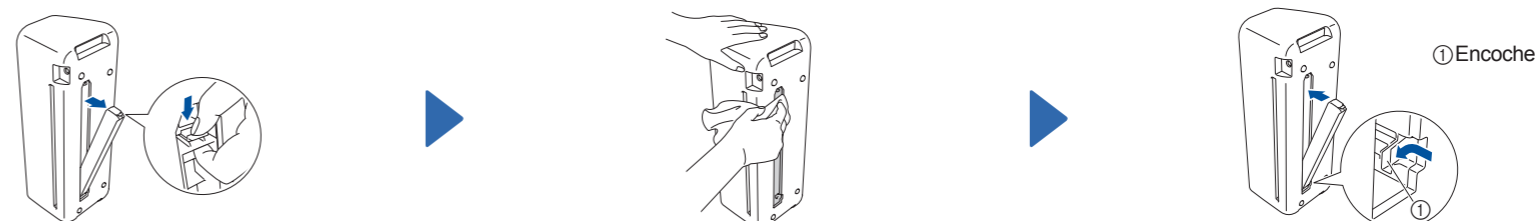


Tournez le capuchon du porte-lame pour le retirer.

À l'aide d'une brosse disponible dans le commerce, nettoyez les fragments, les peluches et la poussière.
* Ne touchez pas la lame.

Nettoyage de la vitre du scanner

Si la numérisation de l'image, du dessin ou de la photographie est incorrecte et ne permet pas la création de données de découpe, nettoyez la vitre du scanner.



Mettez la machine hors tension et entreposez à l'écart le panneau de commande.
Tirez le capot tout en enfonçant la languette située en bas de la machine.

Humidifiez un chiffon doux non pelucheux avec de l'eau et essorez-le fermement, puis essuyez la vitre du scanner sur la base de la machine.

Installez la languette du capot dans l'encoche de la fente d'installation, puis fixez le capot sur la machine.
* Après le nettoyage, effectuez un essai de numérisation.