

*Идеи проектов  
и обучение по  
Scan N Cut*

Полезные советы для воплощения творческих идей

Издание 3



*Совершенствуйте мастерство  
благодаря обширным возможностям  
для творчества.*

Радость и волнение от изготовления изделий с использованием различных материалов, таких как бумага, ткань, кожа, пластик, стразы и прочее, вызывают трепет и удовольствие, а все созданные уникальные предметы обогащают вашу повседневную жизнь и украшают особенные моменты.

Вырезайте, клейте и украшайте, чтобы создавать декор, аксессуары, специальные подарки и поделки - все то, что будет отражать вас. Здесь вы найдете множество креативных идей для получения максимальной отдачи от работы на машине ScanNCut.



## Содержание

ПРОЕКТ 01  
Подсвечник со стразами 03

ПРОЕКТ 02  
Наклейки 07

ПРОЕКТ 03  
Маска 09

ПРОЕКТ 04  
3D коробочка 11

ПРОЕКТ 05  
Открывающаяся открытка 13

ПРОЕКТ 06  
Композиция из  
бумажных цветов 15

ПРОЕКТ 07  
Подвесной комнатный мобиль 17

ПРОЕКТ 08  
Фотоколлаж в рамке 19

ПРОЕКТ 09  
Расписные садовые ящики 21

ПРОЕКТ 10  
Подставки из фетра 23

ПРОЕКТ 11  
Резиновая форма для штампа 25

ПРОЕКТ 12  
Игрушечный магнитный планшет 27

ПРОЕКТ 13  
Зеркальная табличка-  
приветствие 29

ПРОЕКТ 14  
Декор для платья 31

ПРОЕКТ 15  
Нагрудник для малыша 33

ПРОЕКТ 16  
Сумка для покупок 35

Орнаменты 37

Для чего нужен ScanNCutCanvas? 41

Начальный экран  
Важные особенности  
Функции кнопок

Дополнительные аксессуары

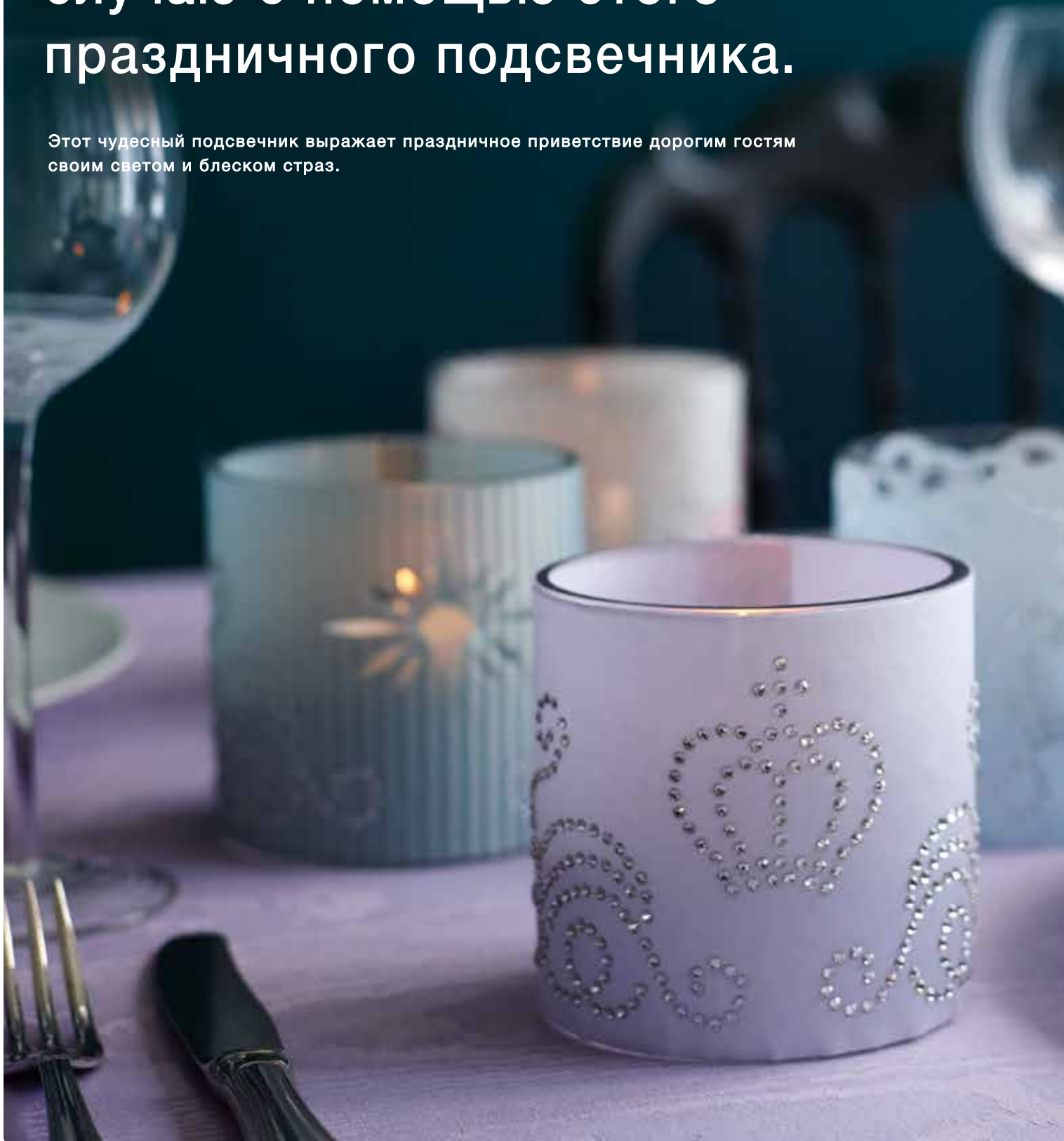
Расходные материалы  
Среднеклеякий раскройный  
мат 305 мм x 305 мм  
Базовый набор для работы со стразами  
Комплект пленок и шаблонных листов для  
нанесения страз  
Пленка для переноса страз  
Базовый набор для печатных наклеек  
Комплект листов для печатных наклеек



ПРОЕКТ 01 | Подсвечник со стразами

# Добавьте немного тепла особому случаю с помощью этого праздничного подсвечника.

Этот чудесный подсвечник выражает праздничное приветствие дорогим гостям своим светом и блеском страз.







## Материалы

Общие размеры (в готовом виде):

В развернутом виде – 10см x 29,2 см

Цилиндрическая форма –

высота 10см x диаметр 9,3 см

Область украшенная стразами – 9,4 см x 21 см

Ткань: 1 вид (10см x 29,2 см)

Стеклянный подсвечник

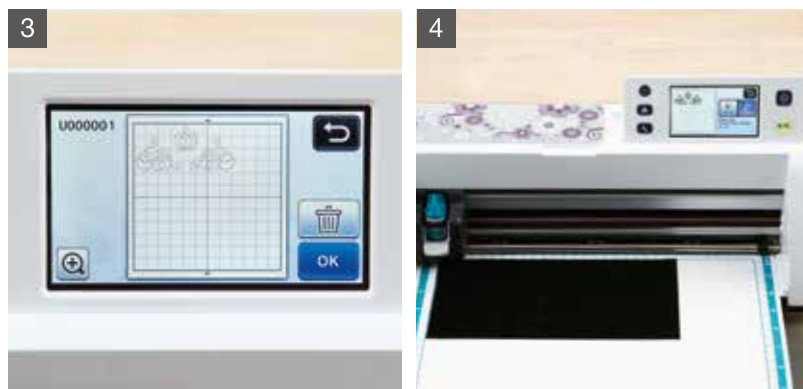
- Аксессуары приобретаемые отдельно:  
Базовый набор для работы со стразами  
(Размер используемых страз: SS10)  
Термоклеевой лист для аппликации

### Подготовка

Приобретите базовый набор для работы со стразами и введите код активации, указанный на карточке.



<http://scanncutcanvas.brother.com/>



- 5 Отделите подложку от шаблонного листа быстрым движением в горизонтальном направлении.



Совет

Украсьте салфетки стразами, чтобы создать сочетающуюся сервировку.

6 Используйте коробку от набора, прикрепите вырезанный шаблонный лист к внутренней части коробки, как показано на фото. Насыпьте стразы на прикрепленный шаблон и заведите их в отверстия, используя щеточку и держатель из набора.

7 Расположите все стразы передней (блестящей) стороной вверх, затем наложите сверху пленку для переноса.

8 С усилием пригладьте пленку, чтобы все стразы должным образом присоединились к ней. Затем отделите пленку от шаблонного листа.

9 Создайте тканевую обертку для подсвечника. Сначала с помощью утюга перенесите термоклеевой лист для аппликации на ткань-основу, оставив на нем прикрепленную подложку. Отделение подложки и применение утюга по поверхности со стразами могут привести к прилипанию страз к утюгу. Далее расположите ткань-основу на гладильной доске, затем приложите к ней пленку со стразами. Подложите кусочки ткани под ткань-основу и над пленкой и проутюжьте на средней температуре, чтобы перенести стразы.

10 Отделите пленку от страз и подложку термоклеевого листа после того, как пройдет некоторое время, необходимое для остывания. Нанесите ткань-основу на поверхность подсвечника, чтобы завершить работу.



ПРОЕКТ 02 | Наклейки

# Забавляйтесь с ЭТИМИ МИЛЫМИ декоративными наклейками.

Персонализируйте любимые вещи и предметы с помощью наклеек собственного дизайна. Вы даже можете открыть новое интересное увлечение, комбинируя рисунки и текст, которые разожгут в вас творческий потенциал.





## Материалы

Общие размеры (в готовом виде):  
наклейка Акула – 16,5 см х 17,3 см

- Аксессуары приобретаемые отдельно:  
Базовый набор для печатных наклеек



### Совет

Наклейки собственного дизайна прекрасно подойдут для украшения кухонной утвари.

1 Распечатайте дизайн на листе для печатных наклеек. Используйте настройки подходящие для печати наклеек.

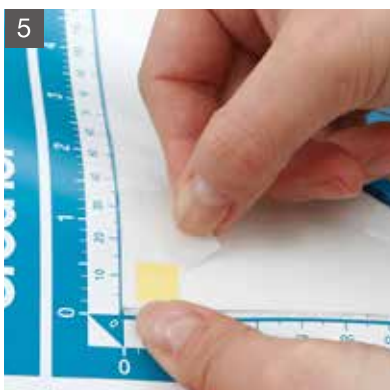
2 Прикрепите лист для ламинирования на лист с напечатанной наклейкой.

3 Используя лопаточку или линейку, прикрепите лист для ламинирования, избегая образования пузырей. Для достижения лучших результатов оберните лопаточку или линейку кусочком ткани.

4 Прикрепите наклейку на мат для вырезания и выберите 'Вырезание'.

5 Выполните вырезание таким образом, чтобы желтый защитный лист остался нетронутым. Выполните пробное вырезание прежде, чем приступить к вырезанию наклеек.

6 После вырезания аккуратно отделите наклейку и приклейте ее в нужное место.



# Веселая маска для праздничного настроения.

Порадуйте своего ребенка этой очаровательной маской кролика. Она, несомненно, порадует и взволнует не только ребенка, но и взрослых.



## Материалы

Общие размеры (в готовом виде): 22.8 см x 29.2 см

Бумага: 9 видов

Ткань: 1 вид

Мордочка кролика: 21 см x 29.2 см, отверстия для глаз (каждое): 2.2 см x 2.3 см, очки: 6.2 см x 15 см, диаметр отверстия под резинку: 0.6 см, яцо: 3.7 см x 3.1 см

Искусственный мех, стразы, перья, лента, резинка, бусинки, клей

- Аксессуары приобретаемые отдельно:  
Термоклеевой лист для аппликации



### Совет

При прикреплении очков постарайтесь совместить их с тремя вершинами звезд, как показано выше. Это сделает дизайн более правильным.

- 1 Создание деталей маски.  
Сначала загрузите встроенный шаблон кролика и сохраните его на USB-флешку, а затем импортируйте шаблон с флешки в ScanNCutCanvas (<http://scanncutcanvas.brother.com/>). После выберите прямоугольник из основных фигур. Изменяйте его размер до тех пор, пока он не покроет область ниже глаз кролика и удалите эту область. Для этого все выделите, и используйте функцию "Исключение наложенных контуров".

Встроенный шаблон: AR-I023 (часть B)

Встроенный шаблон в приложении ScanNCutCanvas: Прямоугольник

Функция в приложении ScanNCutCanvas: Исключение наложенных контуров

- 2 В приложении ScanNCutCanvas выберите прямоугольник и измените его размеры так, чтобы он перекрыл глаза кролика. Выделите все части и используйте функцию "Слияние", чтобы соединить их вместе, а затем сохраните их на флешку.

Встроенный шаблон в приложении ScanNCutCanvas: Прямоугольник

Функция в приложении ScanNCutCanvas: Функция редактирования (Слияние)

- 3 Загрузите в машину часть, сохраненную на флешку в шаге 2. Увеличьте ее до максимального размера, сохраняя пропорциональность. Выберите встроенный шаблон очков, измените его размер и расположите его, как показано на фото.

Встроенный шаблон: AR-F010

- 4 Выберите встроенный шаблон звезды для создания на маске отверстий для глаз. Разместите 2 звезды, как показано на фото.

Встроенный шаблон: BA-A073

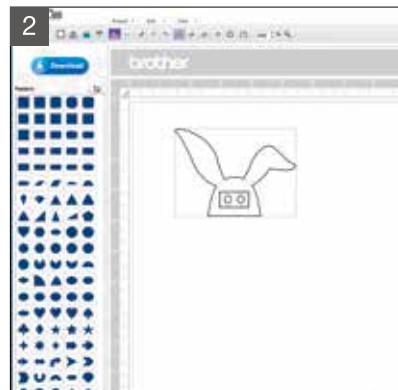
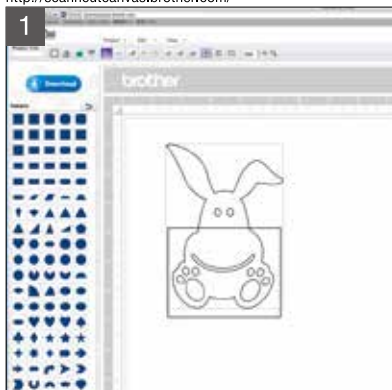
- 5 Поместите очки в стороне от кролика, чтобы сгруппировать глаза и мордочку, используя функцию объединения, и сохраните. Выберите шаблон круга (для отверстий под резинку), разместите 2 круга на внешних краях очков, затем сгруппируйте их вместе, используя функцию объединения.

Встроенный шаблон: BA-A045

- 6 Вырежьте детали из понравившейся бумаги, украсьте перьями, искусственным мехом, стразами, лентами. В конце привяжите резинку.

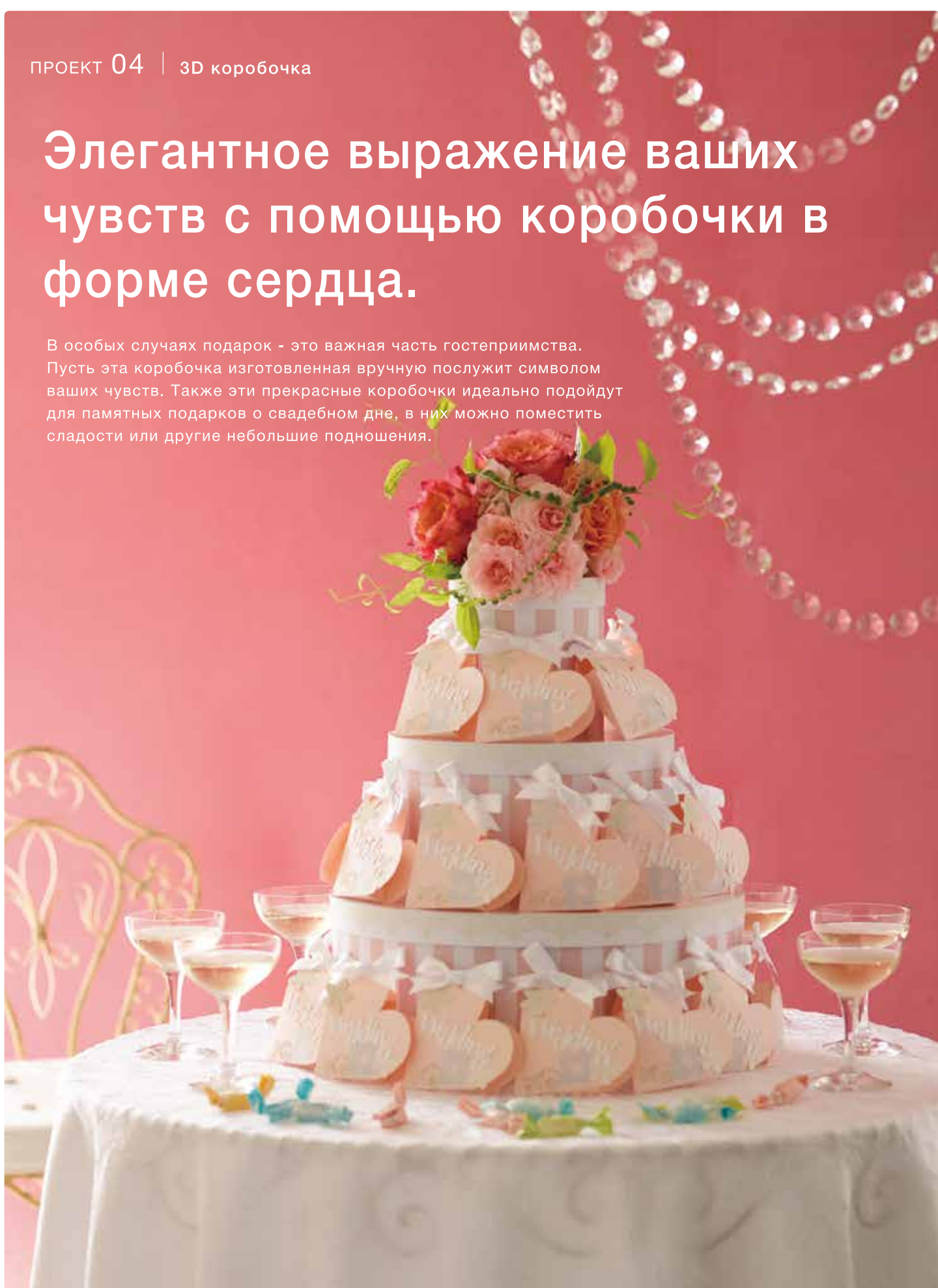
Встроенные шаблоны: AR-A011 x 2, AR-A013 (часть A) x 2, AR-A014, AR-A020 (часть A), AR-I025 x 2

<http://scanncutcanvas.brother.com/>



# Элегантное выражение ваших чувств с помощью коробочки в форме сердца.

В особых случаях подарок - это важная часть гостеприимства. Пусть эта коробочка изготовленная вручную послужит символом ваших чувств. Также эти прекрасные коробочки идеально подойдут для памятных подарков о свадебном дне, в них можно поместить сладости или другие небольшие подношения.



## Материалы

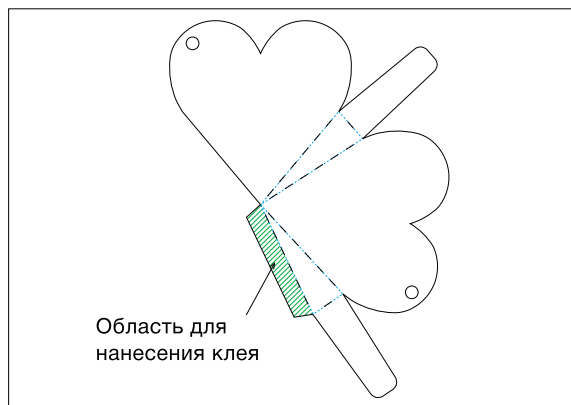
Размеры (до оформления): 10.1 см x 10 см x 2 см

Бумага: 5 видов

Коробочка-сердце: 20.8 см x 15.4 см

Клей, атласная ленточка

- Аксессуары приобретаемые отдельно:  
Мат для сканирования 30.5 см x 30.5 см



### Совет

Для сборки коробочки выполните сгибы по голубым линиям. Нанесите достаточное количество клея, чтобы обеспечить надежное соединение.

**1** Создание файла для вырезания для развернутой коробочки-сердца. Используя "Сканирование в машину", отсканируйте развернутую схему коробочки-сердца из раздела "Орнаменты" (стр. 37).

**2** Установите минимальный размер для настройки "Разм.удал." и загрузите все данные, для группировки всех рисунков используйте кнопку "Объединение", затем выполните вырезание.

**3** Сложите сердце, как показано на фото. Нанесите клей на припуск и приклейте.

**4** Выберите встроенные шаблоны и вырежьте их из понравившейся бумаги.

Встроенные шаблоны: AR-A011 x 1  
AR-A015 x 2  
AR-J014 x 1  
LO-A069 x 1

**5** Нанесите клей на вырезанные детали и украсьте ими коробочку-сердце.

**6** Проденьте через отверстия в коробочке атласную ленту.



ПРОЕКТ 05 | Открывающаяся открытка

# Удивляющая и восхищающая открытка.

Откройте эту открытку, и сцена Рождества выпрыгнет, демонстрируя счастливый мир праздника. Приукрасьте открытку собственными идеями, которые создадут у получателя незабываемое рождественское настроение и заставят почувствовать себя особенным.



## Материалы

Размеры (в открытом виде): 23.4 см x 17 см

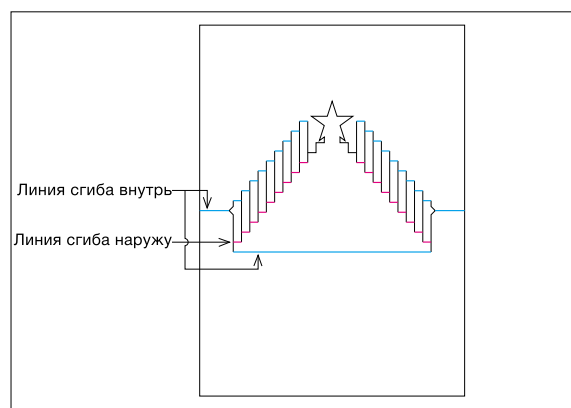
Бумага: 2 вида

Внутренняя бумага-основа: 22.4 см x 16 см

Внешняя бумага-основа: 23.4 см x 17 см

Клей, биговальная палочка для бумаги

- Аксессуары приобретаемые отдельно:  
Мат для сканирования 30.5 см x 30.5 см



### Совет

Красные линии - линии сгиба внутрь, синие линии - линии сгиба наружу. Используйте биговальную палочку, линейку или аналогичный инструмент, чтобы создать ровные прямолинейные загибы. Это упростит сгибание и поможет достичь хорошего результата.

- 1 Создайте внутреннюю часть открытки. Для сканирования дерева из раздела Орнаменты (стр. 38) используйте "Сканирование в машину", затем сгруппируйте рисунок, используя функцию объединения.

- 2 Выберите встроенные рисунки и расположите их как показано на фото, затем вырежьте их из понравившейся бумаги.

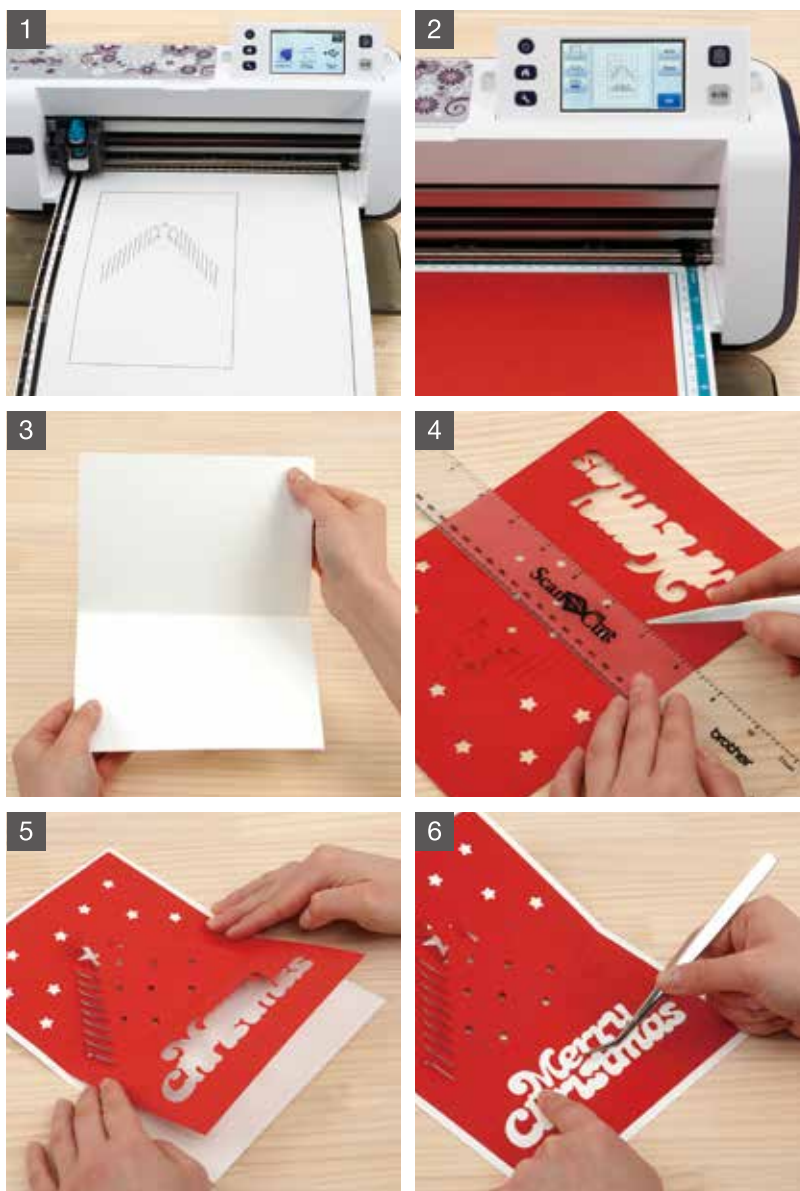
Встроенные шаблоны: BA-A045 x 8  
BA-A074 x 9  
LO-A041 x 1

- 3 Создайте внешнюю часть открытки. Вырежьте прямоугольник из другой бумаги. Встроенный шаблон: BA-A001

- 4 Используйте биговальную палочку или похожий инструмент, чтобы создать линии сгибов между прорезями в вырезанном дереве. Аккуратно сложите его, как показано на фото. Медленно сформируйте его, ориентируясь на рисунок.

- 5 Склейте вместе внутреннюю и внешнюю части открытки.

- 6 Для завершения открытки приклейте внутренние части букв.



# Создавайте собственные прекрасные розы и украшайте ими свой дом.

Создавайте розы в своих собственных уникальных цветах, используя любимые виды бумаг, и составляйте из них красивые композиции для украшения открыток или коробок. Эти цветы не требуют полива! Удовольствие от бумажного творчества - это когда ты воплощаешь свои особенные идеи и представления о красоте.





## Материалы

Размеры (в готовом и раскрытом виде): 11 см x 11 см

Бумага: 1 вид

Лепестки (а) 8.5 см x 8.7 см

Лепестки (b) 9.3 см x 9.6 см

Лепестки (c) 11 см x 11.4 см

Лепестки (d) 12.9 см x 13.4 см

Пестик (e) 20.7 см x 5,6 см

Клей, инструмент для скручивания бумаги

- Аксессуары приобретаемые отдельно:  
Мат для сканирования 30.5 см x 30.5 см



### Совет

Используйте нижние части пестика, чтобы приклеить цветок к коробке более плотно.

1 Для сканирования розы (на стр. 38) используйте функцию "Сканирование в машину". Установите минимальный размер для настройки "Разм.удал." и загрузите все данные, для группировки рисунков используйте кнопку "Объединение". Вырежьте из понравившейся бумаги.

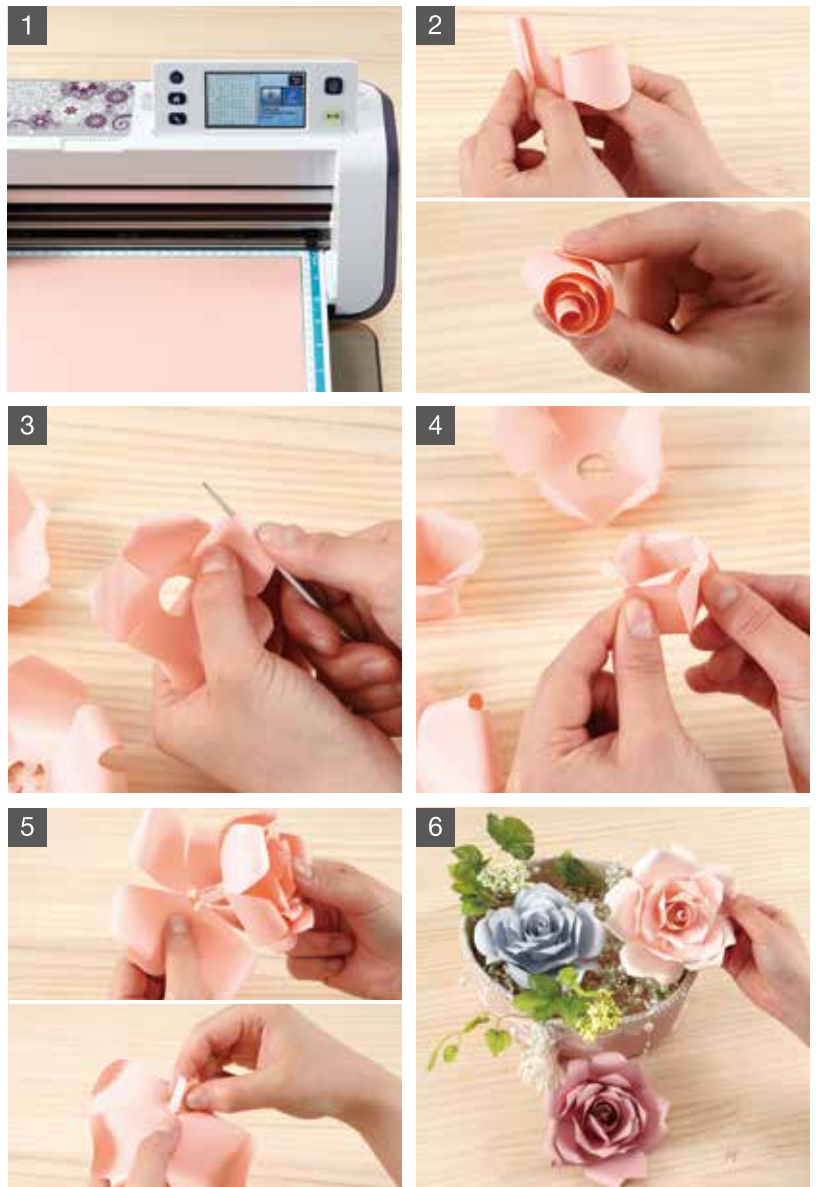
2 Используйте инструмент для скручивания бумаги, чтобы закрутить пестик и склейте его снизу.

3 Лепестки (а), (b), (c) и (d) скрутите вовнутрь, а их кончики наружу.

4 Приклейте лепестки (а) и (b) таким образом, чтобы они перекрывали прилегающие лепестки, как показано на фото. Раскройте лепестки (b) шире, чем лепестки (а), чтобы получился более красивый цветок.

5 Проденьте пестик (e) снизу через лепестки (а), (b), (c) и (d) в указанном порядке, и приклейте пестик (e) к лепесткам (d).

6 Поправьте форму лепестков и расположение цветка, чтобы достичь более красивого дизайна.



# Добавьте особый стиль к любому событию с помощью подвесного мобиля, выполненного своими руками.

Этот слегка вращающийся мобиль принесет праздничное ощущение к любому торжеству. Выберите необычные дизайны, вырежьте их, затем развесьте их на уравновешенную конструкцию.



## Материалы

Размеры (в готовом виде): 64 см x 42 см  
 Размер будет меняться в зависимости от длины нитей.

Бумага: 8 видов

Сердце (розовый): 7 см x 7 см

Домик (оранжевый): 12 см x 10,2 см

Силуэты (черный): 12 см x 4 см

Кольцо (светло-розовый): 6,3 см x 5 см

Колокольчик (синий, желтый): 7,5 см x 7,9 см

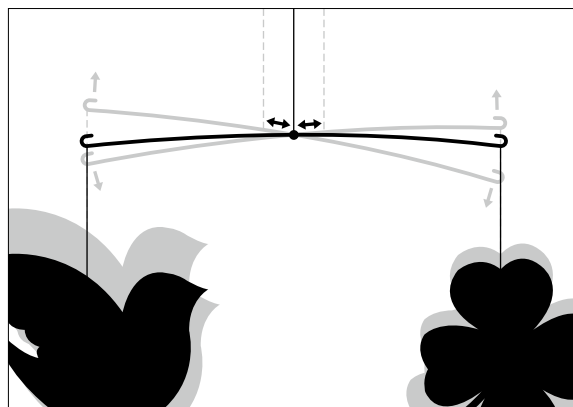
Птичка (синий): 3,2 см x 7,9 см

Облака (белый): 6 см x 10 см

Клевер (зеленый): 8,4 см x 8,5 см

Нить, проволока, скотч, кримпы (обжимные бусины), клей, плоскогубцы

- Аксессуары приобретаемые отдельно:  
 Мат для сканирования 30,5 см x 30,5 см



### Совет

Для балансировки мобиля перемещайте нить в указанном месте, чтобы уравновесить каждую проволоку. При соединении короткой и длинной проволок вместе уравновесьте их этим же способом.

- 1** Создание подвесных деталей.  
 Выберите встроенный шаблон в форме сердца, затем вырежьте его. Остальные детали отсканируйте с помощью функции "Сканирование в машину", чтобы создать для них файлы для вырезания и после вырезать их.  
 Встроенный шаблон: ВА-А067



- 2** Используйте скотч для временного прикрепления вырезанных деталей к нитям, затем проколите в них отверстия. Проденьте нить сначала через отверстие на детали, затем сквозь обжимную бусину и после зажмите ее при помощи плоскогубцев.



- 3** Когда все вырезанные детали закреплены, соедините нижние и верхние части вместе.



- 4** Соединение проволок.  
 Присоедините подвесные части к обоим концам короткой проволоки и к одному концу длинной проволоки.



- 5** Привяжите нить в центре короткой проволоки, отрегулируйте баланс, затем зафиксируйте при помощи клея.



- 6** Соберите вместе короткую и длинную проволоки. Уравновесьте длинную проволоку, затем зафиксируйте при помощи клея.



# Винтажный коллаж в рамке.

Этот очаровательный предмет сделан с использованием картинок и кружев в старинном стиле. Передайте свои особые чувства с помощью этой рамки выполненной вручную. Она добавит тепла и приятных эмоций любому интерьеру.



## Материалы

Размеры (в готовом виде): Рамка – 23.8 см x 32.5 см  
 Бумага: 2 вида  
 Бумага-основа: 21 см x 29.6 см  
 Бумага с цветочным узором: 11.9 см x 12.6 см

Имеющиеся материалы, такие как картинки, бумага с кружевным узором, бумага под старину, использованные конверты, кружева, декоративные элементы (маленькая рамка, карманные часы, птичья клетка, металлические детали, стразы, кнопки, антикварное стекло, жемчуг, ленты и т.п.), голографические наклейки, клеевой пистолет (или обычный клей), прозрачный лист, перманентный маркер, маркер для доски.



### Совет

Создайте несколько одинаковых по форме копий рисунка и соедините их вместе. Это придаст объем конечному результату.

**1** Создание деталей из рисунка.  
 Разместите понравившийся рисунок на раскройный мат и наложите поверх прозрачный лист.

**2** С помощью перманентного маркера или маркера для доски переведите контур рисунка на прозрачный лист.

**3** Вставьте белый лист между рисунком и прозрачным листом, при этом следите за тем, чтобы рисунок и прозрачный лист не сместились, затем отсканируйте, используя "Вырезание напрямую".

**4** После сканирования уберите прозрачный и белый листы, после чего вырежьте части изображения.

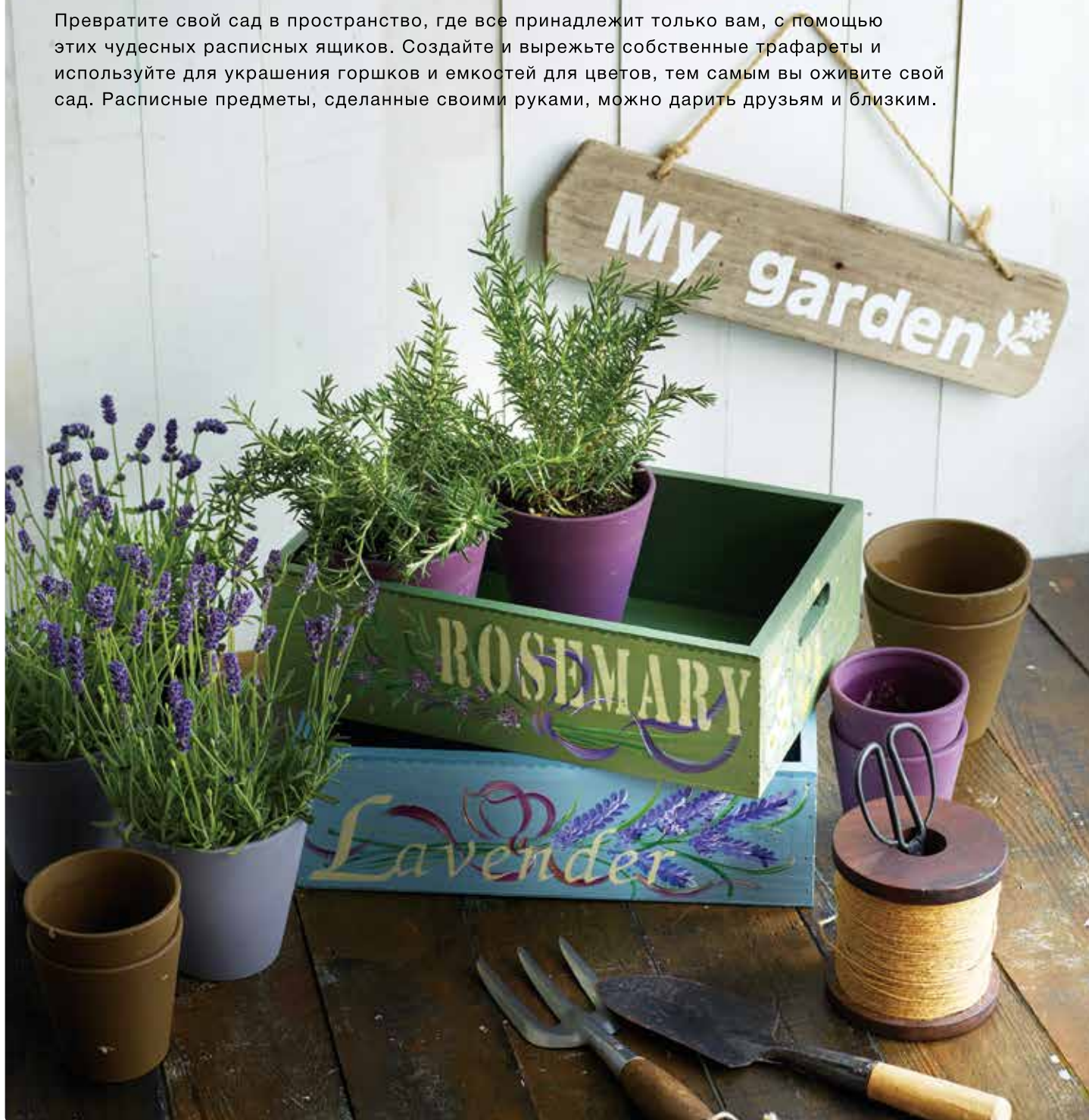
**5** Создание рамки.  
 Украсьте поле внутри рамки, используя кружева, старинные открытки, необычные ленты и другие подобные элементы, расположив их композиционно красиво.

**6** Приклейте вырезанные части рисунка в нужном месте.  
 Для большего ощущения глубины используйте 3D клейкую ленту или что-то подобное, чтобы прикрепить вырезанные детали.



# Небольшие расписные ящики для сада – отражение вашего творческого стиля.

Превратите свой сад в пространство, где все принадлежит только вам, с помощью этих чудесных расписных ящичков. Создайте и вырежьте собственные трафареты и используйте для украшения горшков и емкостей для цветов, тем самым вы оживите свой сад. Расписные предметы, сделанные своими руками, можно дарить друзьям и близким.



## Материалы

Размеры (в готовом виде):

Деревянный ящик – 14 см (В) x 38.7 см (Ш) x 27 см (Г)

Трафаретная пленка (или прочная бумага)

Текст "ROSEMARY" ("Розмарин"): 5.8 см x 24 см

Деревянные ящики, округлая трафаретная кисть (или губка), акриловые краски, мел (для разметки), малярная лента, плоская кисть, лак.



### Совет

Для нанесения букв с помощью трафарета, имеющих внутренние пустоты, используйте двухсторонний скотч, чтобы прикрепить детали для этих пустот перед нанесением рисунка.

- 1 Создание текста для использования на трафаретном листе.  
Отрегулируйте размер трафарета, чтобы он подошел по размеру боковины ящика, куда он будет нанесен.



- 2 Используйте мел, чтобы нанести набросок дизайна и текста перед нанесением рисунка с помощью трафарета.



- 3 Выберите один из встроенных шрифтов, напечатайте текст и отрегулируйте размер.  
Встроенный шаблон: FO-A004



- 4 Отрежьте трафаретный лист (или твердую бумагу) соответственно размерам раскройного мата, вставьте раскройный мат в машину и вырежьте трафарет.



- 5 На ящике уже окрашенном по вашему желанию цветом нарисуйте декоративный рисунок. Когда рисунок высохнет, используйте малярный скотч, чтобы прикрепить к ящику трафаретную пленку (или жесткую бумагу), вырезанную в шаге 4, затем нанесите текст на ящик.



- 6 Когда нанесенная по трафарету краска высохнет, покройте лаком все поверхности ящика. Лак наносится, чтобы предотвратить появление плесени, трещин и царапин.



# Салфетки и подставки из фетра идеально подходят для приема гостей.

Мягкий и нежный на ощупь фетр - это идеальный материал для создания украшений для стола в виде цветов или птиц, которые добавят безмятежность и элегантность к особому случаю.





## Материалы

Размеры (в готовом виде): Подставка – 8.7 см x 8.7 см

Жесткий фетр (18 см x 20 см)

- Аксессуары приобретаемые отдельно:  
Термоклеевой лист для аппликации



### Совет

Подставки из фетра легко изготовить, используя различные встроенные шаблоны.

- 1 Чтобы объединить несколько рисунков для создания дизайна подставки, используйте веб-приложение ScanNCutCanvas (<http://scanncutcanvas.brother.com/>). Выберите встроенные шаблоны и определитесь с дизайном внешнего контура подставки.

Встроенный шаблон: BA-A050

- 2 Создание дизайна отверстий для подставки. Из основных фигур добавьте фигуры, указанные ниже. Уменьшите их, скопируйте и расположите их, затем используйте функцию Слияние, чтобы сгруппировать их и загрузите на флешку.

Встроенные шаблоны: BA-A045  
BA-A072  
BA-A088  
BA-A091  
BA-A102

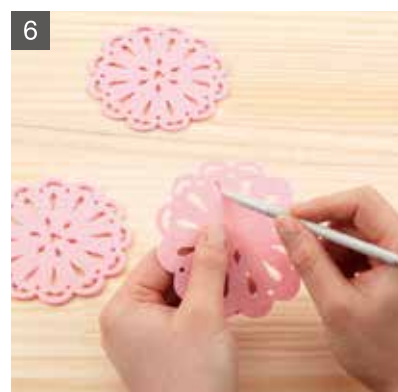
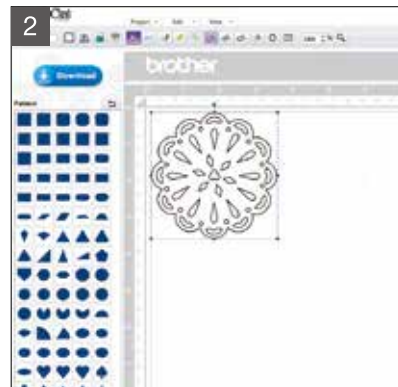
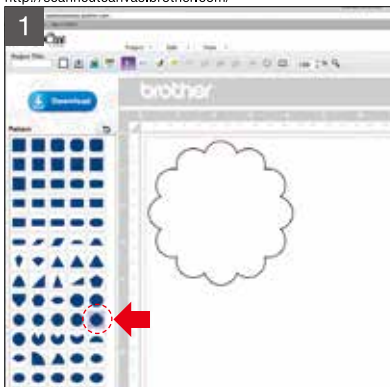
- 3 Перенесите загруженные данные с флешки на машину, и установите количество равное 2. Кликните по одному дизайну, чтобы наложить его на другой.

- 4 Приутюжьте термоклеевой лист для аппликации к фетру.

- 5 Удалите подложку термоклеевого листа, затем прикрепите эту заготовку к раскройному мату и выполните вырезание.

- 6 Снимите вырезанный фетр с раскройного мата. Используя стилус или похожий инструмент, выдавите вырезанные области. Совместите 2 вырезанные детали из фетра клеевыми сторонами друг к другу, затем через ткань проутюжьте их, чтобы они соединились.

<http://scanncutcanvas.brother.com/>



# Уникальные штампы – чувство стиля в каждой детали.

Эти штампы добавят персональный штрих к заметкам, открыткам и письмам.

Вырезайте слова и изображения, выражающие разнообразные чувства, создавайте восхитительные штампы и получайте удовольствие с каждым нажатием.



## Материалы

Размеры (в готовом виде):  
Поверхность штампа, оставляющая  
отпечаток – 18,2 см x 14,5 см

Резиновый лист (толщина 10 мм)  
Блок для штампа, клей, двухсторонний скотч



### Совет

На сегодня доступны разнообразные виды чернил для штемпельных подушечек, в том числе такие, которые могут применяться для различных материалов, не только для бумаги.

- 1** Создание дизайна штампа.  
Выберите рисунки из встроенных в машину.

Встроенные шаблоны: AR-E004  
AR-E010  
AR-H015  
AR-H013  
AR-C006 (L)  
AR-C006 (S)

- 2** Скомбинируйте и расположите встроенные рисунки.

Встроенные шаблоны: BO-A014 X 4  
AR-K035 X 4

- 3** Вырезание резинового листа.  
Замените нож на машине на нож для глубокой резки специально разработанный для толстых материалов, затем расположите резиновый лист на раскройном мате и выполните вырезание.

- 4** Снимите резиновый лист с раскройного мата и отделите вырезанные детали.

- 5** Создание основы.  
Вырежьте прямоугольный или округлый кусочек из резинового листа таким же размером, как и резиновая деталь, выполненная в шаге 4.

Встроенные шаблоны: BA-A013  
BA-A014 X 4  
BA-A025  
BA-A012

- 6** При помощи двухстороннего скотча или клея прикрепите вырезанные детали в шаге 4 и 5 к блоку соответствующего размера, чтобы завершить изготовление штампа.



# Магниты для детей и взрослых.

Дети любят магниты. Дайте им набор забавных магнитных фигурок, сделанных из магнитного листа. Еще можно использовать их для картинок в интерьере.



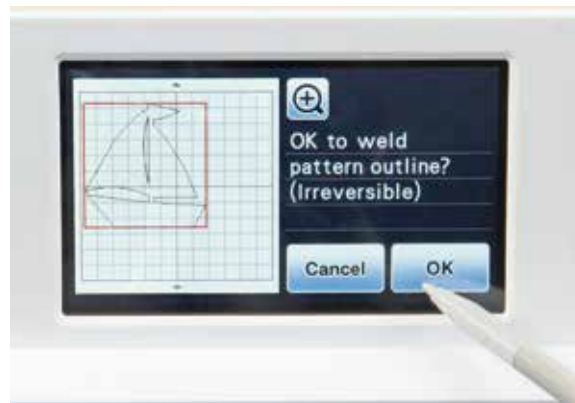
## Материалы

Размеры (в готовом виде): Рамка – 33.5 см х 43.5 см

Магнитный лист (толщина 5 мм)

Листы для вырезания: 16 видов

Солнце (красный, желтый): 6 см х 6 см	Черепаха (светло-зеленый, зеленый): 2.6 см х 4 см
Большое облако (белый): 2.7 см х 4 см	Динозавр (светло-зеленый, зеленый): 2.6 см х 8 см
Маленькое облако (белый): 2 см х 3 см	Домик (шафрановый, оранжевый, коричневый): 3.4 см х 4 см
Дерево (светло-зеленый, коричневый): 6.3 см х 5.2 см	Домик (розовый, темно-розовый): 4 см х 3.3 см
Кот (серый, красный): 3.6 см х 4.5 см	Машина (голубой, зеленый, черный): 3.2 см х 7 см
Собака (белый, красный, серый): 3 см х 4 см	Автобус (бирюзовый, желтый, черный): 3 см х 9 см
Слон (розовый, серый, голубой): 5.5 см х 4 см	Самолет (бирюзовый): 4.6 см х 7 см
Жираф (шафрановый, коричневый): 6.5 см х 3 см	Воздушный шар (красный, синий): 5.6 см х 4.5 см
Птичка (оранжевый, красный): 1.9 см х 3 см	Парусник (шафрановый, желтый, красный, синий): 5 см х 5 см
Петух (белый, красный, коричневый): 3.8 см х 3.5 см	Корабль (синий, белый, красный): 3.8 см х 6 см
Утка (белый, серый, шафрановый): 3.3 см х 3.4 см	Футбольный мяч (черный, белый): 2.5 см х 2.5 см
Большая рыбка (голубой, оранжевый): 2.6 см х 3.5 см	Музыкальная нота (бирюзовый): 2.7 см х 1.9 см
Маленькая рыбка (желтый): 1.9 см х 2.5 см	Музыкальная нота (зеленый, светло-зеленый): 3.1 см х 2.2 см



### Совет

При создании фигур с использованием встроенных шаблонов, таких как лодка и самолет, которые состоят из отдельных элементов, функция объединения удобна для соединения их вместе.

#### 1 Создание основы.

Подготовьте картинку, нарисованную вами для ребенка, чтобы использовать ее в качестве фона. Более плотные виды бумаги могут затруднять приклеивание магнитов, поэтому используйте офисную или другую похожую тонкую бумагу.



#### 2 Подложите металлический лист под фоновую картинку и вставьте их в рамку.



#### 3 Создание магнитных фигурок.

Выберите встроенный шаблон солнца.

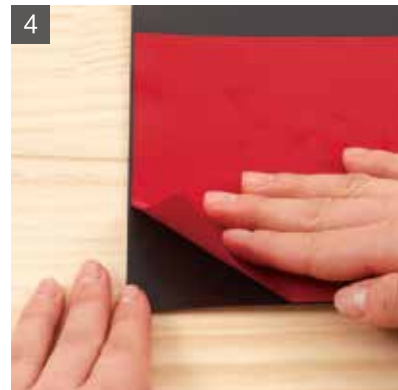
Встроенный шаблон: AR-A005



#### 4 Вырезание фигурок.

Замените нож на машине на нож для глубокой резки, специально разработанный для толстых материалов, затем приклейте лист красного цвета к магнитному листу и вырежьте часть А.

Встроенный шаблон: AR-A005\_A



#### 5 Из желтого материала вырежьте часть В.

Встроенный шаблон: AR-A005\_B



#### 6 Вырежьте оставшиеся фигурки тем же способом.

Встроенные шаблоны: AR-A006 (L, S)

AR-A029	AR-C008	AR-G004
AR-C002	AR-C011 (L, S)	AR-G006
AR-C003	AR-C018	AR-G009
AR-C004	AR-C025	AR-G010
AR-C005	AR-E002	AR-H009
AR-C006	AR-E003	AR-H022
AR-C007	AR-G001	AR-H023
	AR-G002	



# Зеркало, выражающее вашу признательность.

Встречайте свадебных гостей этой приветственной табличкой, сделанной из зеркала, что, несомненно, оживит любой интерьер в ближайшие годы. Приятный и изящный дизайн добавит элегантности к особому дню молодых.



## Материалы

Размеры (в готовом виде): Зеркало – 25.5 см x 33.5 см

Виниловая пленка

Цветок (AR-J009, AR-J015, AR-A020, AR-A027):  
12.4 см x 13.5 см

Листок (AR-A027): 4.1 см x 4.4 см

Цветок (AR-J009, AR-J010, AR-J015, AR-A020, AR-A027):  
9.9 см x 12.6 см

Листок (AR-A027): 5.6 см x 3.7 см

Текст "Welcome to our home"

("Добро пожаловать к нам в дом"): 35.3 x 12.6 см

Текст "Jamie & Brandon" ("Имя & Имя"): 1.9 см x 14 см

Зеркало, рамка, матирующая паста, кисть, монтажная пленка.



### Совет

Нанести матовые рисунки на стеклянную посуду и другие стеклянные предметы также просто.

1 Определитесь с композицией и размером дизайна, который будет наноситься на зеркало.

2 Выберите и скомпонуйте встроенные в машину шаблоны и, когда черновой вариант дизайна будет готов, сохраните его на USB-флешку.

Встроенные шаблоны: AR-J009 x 2  
AR-J0125 x 2  
AR-A020 x 2  
AR-A027 x 4  
AR-J010

3 Дизайн имеет большой размер и расположение встроенных шаблонов сложное, поэтому используйте веб-приложение ScanNCutCanvas (<http://scanncutcanvas.brother.com/>). Импортируйте сохраненные на флешке данные в веб-приложение и сделайте заключительное редактирование расположения.

4 В ScanNCutCanvas выберите встроенный шрифт и расположение текста. Отрегулируйте общую композицию и загрузите файл на USB-флешку.

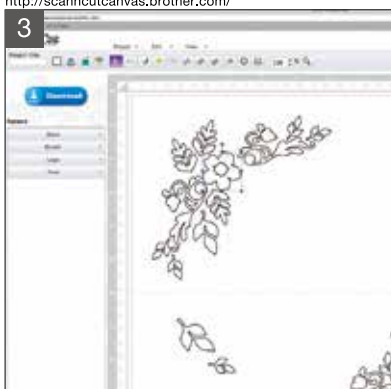
Встроенный шаблоны в ScanNCutCanvas: Текст

5 Сначала загрузите дизайн с флешки на машину. Прикрепите клейкую пленку к раскройному мату и выполните вырезание. Затем отделите пленку от раскройного мата и прикрепите ее к зеркалу, используя имеющуюся в продаже монтажную пленку.

6 Нанесите клейкую виниловую пленку на зеркало, после примените матирующую пасту. Подождите 30 минут, затем очистите от матирующей пасты. Способы применения и очистки различаются в зависимости от типа матирующего средства.



<http://scanncutcanvas.brother.com/>



# Цветочные декоративные элементы улучшат любую одежду.

Сделайте знаменательный день еще более запоминающимся, приукрасив детское платье цветами ручной работы. Время, проведенное на создание отделки платья, и улыбка счастливой девочки, которая будет его носить, - оставят радостные воспоминания.





## Материалы

Размеры (в готовом виде): диаметр 6 см

Ткань: 4 вида

Лепестки (бордюрный рисунок [BO-A008]): 3 см x 28 см

Цветок: AR-A020

Большой – 3 см x 3 см, средний – 0.98" x 0.97",

маленький – 1.5 см x 1.5 см

Платье, пуговицы (или бусинки, пайетки и т.п.), иголка, нитки, клей для ткани

- Аксессуары приобретаемые отдельно:  
Термоклеевой лист для аппликации



### Совет

Маленький декоративный цветочек может быть изготовлен из двух-трех слоев лепестков и пришитой в центре бусинки.

1 Определитесь с количеством и размером цветов, которые будут пришиты к платью.

2 При помощи утюга приклейте термоклеевой лист для аппликации к изнаночной стороне всех тканей, которые будут вырезаться. Вырежьте встроенные шаблоны.

Встроенные шаблоны: BO-A008 x 8  
AR-A020 (L x 2, M x 28, S x 7)

3 Соберите полоски ткани, образуя складки. Длина полосок сократится наполовину.

4 Закрутите по спирали полоски ткани, собранные в шаге 3, затем закрепите их стежками в основании, чтобы сохранить форму цветка.

5 При помощи нитки и иголки пришейте пуговицу в центре цветка среднего размера, вырезанного с использованием встроенного шаблона AR-A020 в шаге 2.

6 Используйте клей для ткани, чтобы прикрепить вырезанный среднего размера цветок (шаблон AR-A020) к детали, изготовленной в шаге 4. Используйте этот же клей для прикрепления полностью готового цветка к платью.



# Нагрудник для малыша своими руками с любовью!

Порадуйте состоявшуюся или будущую мамочку чем-нибудь, сделанным своими руками. Этот мягкий и нежный нагрудник станет очень милым подарком.



## Материалы

Размеры (в готовом виде): 20,5 см x 20 см

Ткань: 4 вида

Нагрудник (белый): 20,5 см x 20 см

Декор в виде леденца (розовый): 4,8 см x 4,8 см

Декор в виде воздушного шарика (красный, голубой): 6,3 см x 4,8 см

Косая бейка, застежка "велькро", тонкая веревка, нить

- Аксессуары приобретаемые отдельно:  
Клейкая подложка для ткани  
Термоклеевой лист для аппликации



### Совет

Использование застежки "велькро" позволяет легко отсоединять/присоединять декоративные элементы.

**1** Создание нагрудника.  
Прикрепите клейкую подложку для ткани к раскройному мату, затем присоедините ткань к клейкой подложке.

**2** Выберите встроенный в машине шаблон AR-I038 и увеличьте его, чтобы вырез горловины был равен примерно 20 см.  
Встроенный шаблон: AR-I038\_B x 2

**3** Пришейте бейку по краям детали, выкроенной в шаге 2.

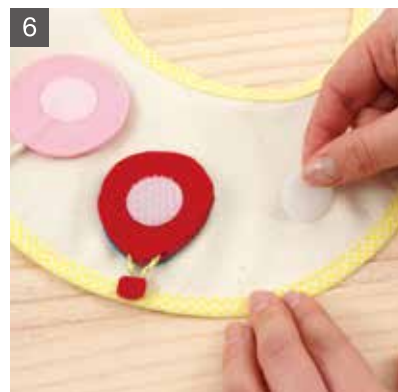
**4** Создание декоративных деталей.  
Сначала приутюжьте к фетру термоклеевой лист для аппликации.

Затем выберите встроенные шаблоны для леденца и воздушного шара. Вырежьте их.

Встроенные шаблоны: AR-B008\_B x 2  
AR-G007\_A x 2  
AR-G007\_B x 2  
AR-G007\_C

**5** Отделите детали от раскройного мата.  
Соедините детали А для воздушного шара клейкими сторонами друг к другу, разместив между ними нить, затем через ткань прогладьте утюгом, чтобы склеить все детали.  
Нашейте по спирали тонкую декоративную веревку к одной из деталей В для леденца, после присоедините к ней вторую деталь, зажав между ними шнур, имитирующий палочку леденца.

**6** Завершающие штрихи.  
Пришейте застежку "велькро" к нагруднику и к декоративным элементам.



# Сумка для покупок, отражающая вашу индивидуальность.

Предметы, такие как сумка для покупок, которые часто используются, должны быть отражением вашего стиля. Получайте удовольствие при выборе формы и сочетаний цветов. Находите верные комбинации текстур в процессе создания изделия.



## Материалы

Размеры (в готовом виде):  
31.5 см x 45 см (вместе с ручками)

Натуральная кожа: 3 вида  
Винный бокал (голубой): 23 см x 10.5 см  
Этикетка (коричневый): 4.8 см x 7.3 см  
Часть цветка (синий): 5 см x 4.9 см  
Искусственная кожа: 1 вид  
Пробка: 3.4 см x 2.2 см  
Часть цветка: 1.7 см x 1.7 см  
Клеенка: 3 вида  
Вино в бокале (фиолетовый): 4.9 см x 9.7 см  
Винная бутылка (фиолетовый): 22.4 см x 9 см  
Часть цветка (красный): 2.3 см x 2.4 см  
Листья (желто-зеленый): 7.5 см x 9.2 см

Простая сумка, клей для кожи и винила



### Совет

Можно придать изделию больше привлекательности, подвесив к нему декоративный элемент на цепочке, сделанный из двух вырезанных одинаковых деталей и склеенных между собой.

**1** Измерьте сторону сумки, которую вы хотите украсить, и определитесь с дизайнами.

**2** Создание декоративных деталей. Выберите встроенные шаблоны винной бутылки, бокала, цветка, листьев и полукруглой формы, затем зеркально отобразите их.

Встроенные шаблоны: AR-E020  
AR-A020  
BA-A053  
AR-E024  
AR-A025

**3** Вырезание кожи. Замените на машине нож на нож для глубокой резки, специально разработанный для толстых материалов, прикрепите кожу к раскройному мату лицевой стороной и выполните вырезание.

**4** Введите текст, используя встроенный шрифт, затем наклоните его как показано на фото.

Встроенный шаблон: FO-A004

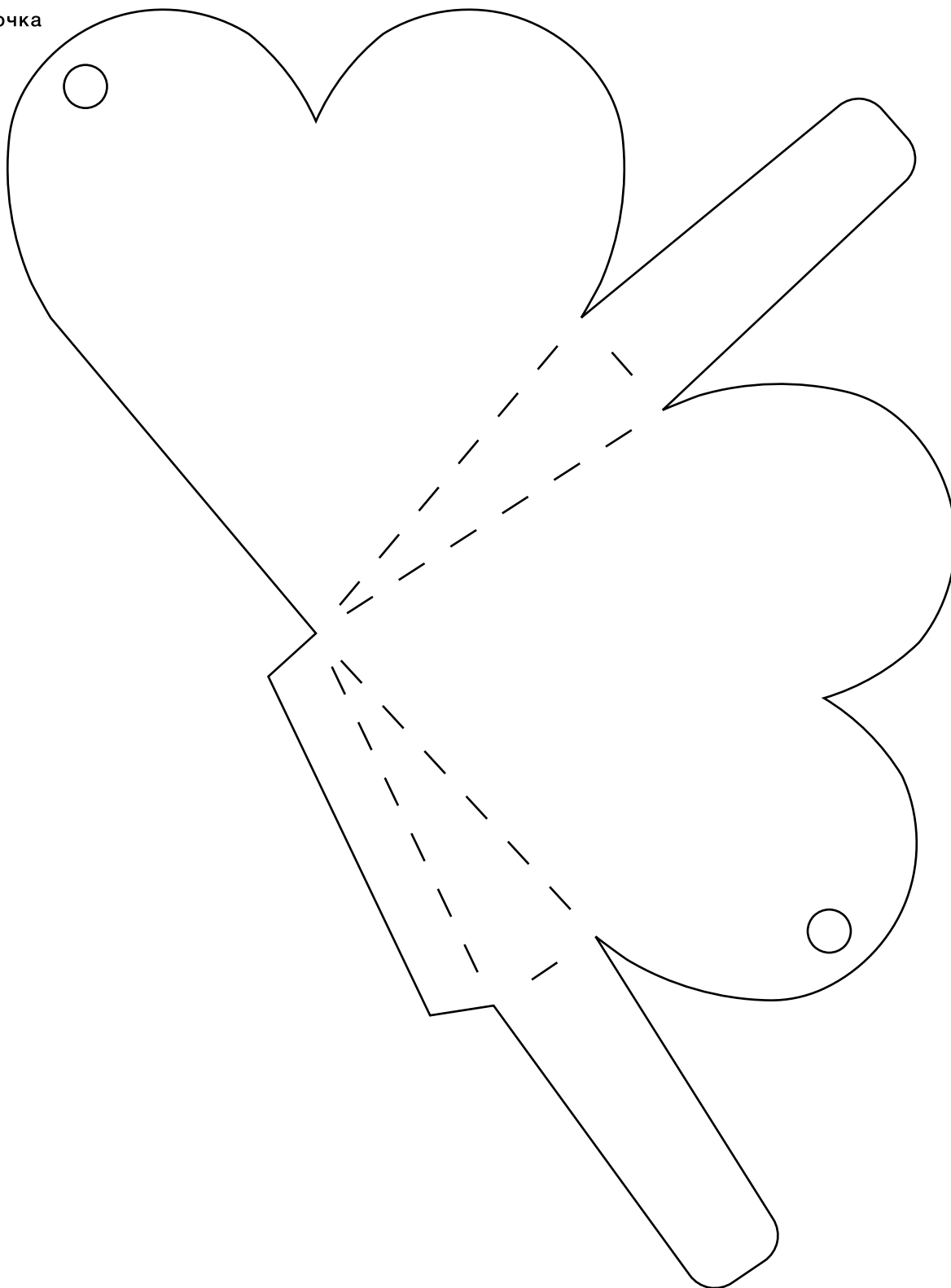
**5** Добавьте прямоугольник из основных фигур. Совместите его с текстом, созданным в шаге 4. Используйте функцию объединения для их группировки, затем зеркально отобразите их и вырежьте.

**6** Когда все детали будут вырезаны, прикрепите их к сумке с помощью клея для кожи и винила.

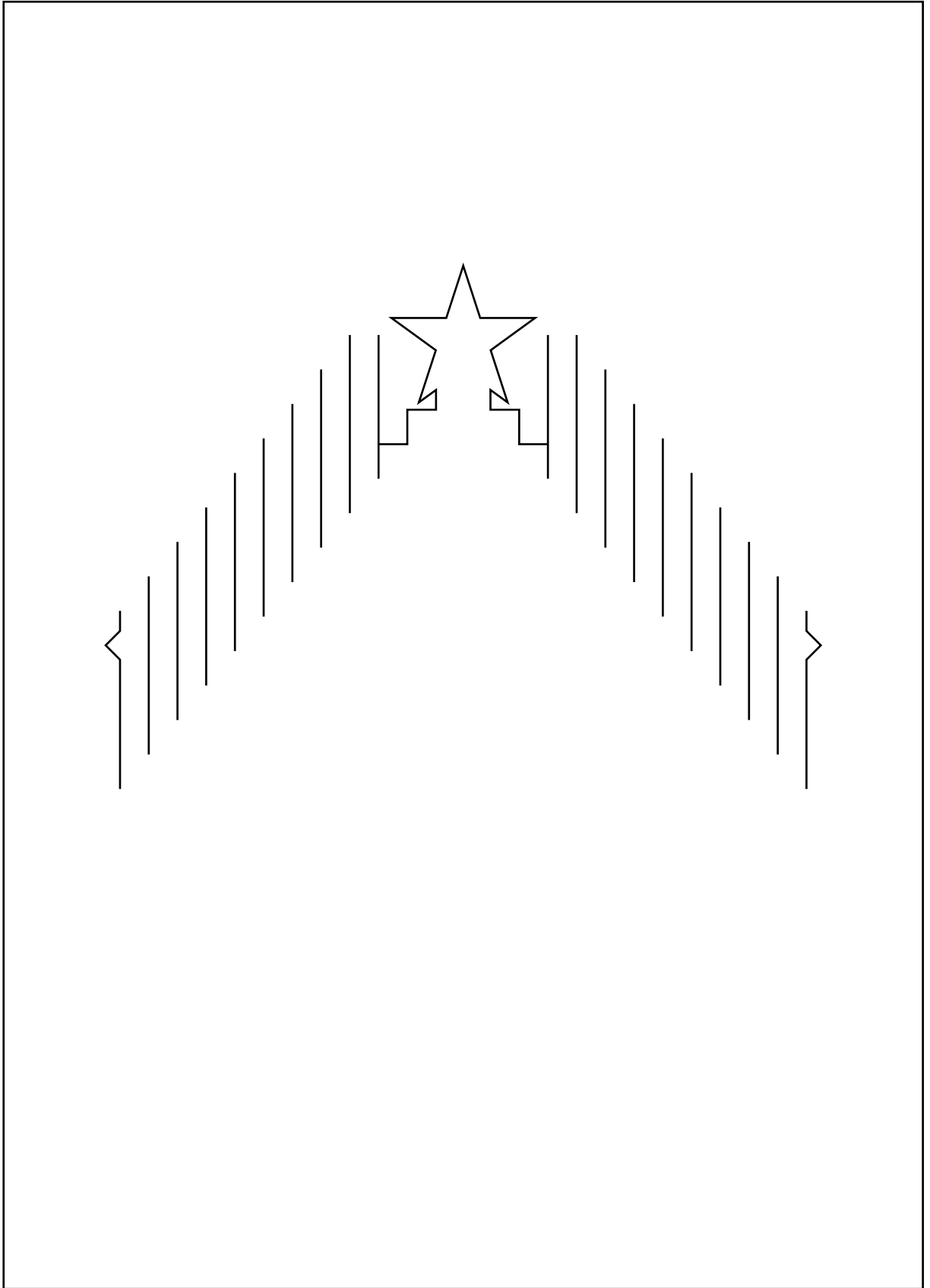


## Дизайны для вашего творчества

ПРОЕКТ 04  
3D коробочка  
Стр. 11



ПРОЕКТ 05  
Открывающаяся  
открытка  
Стр. 13

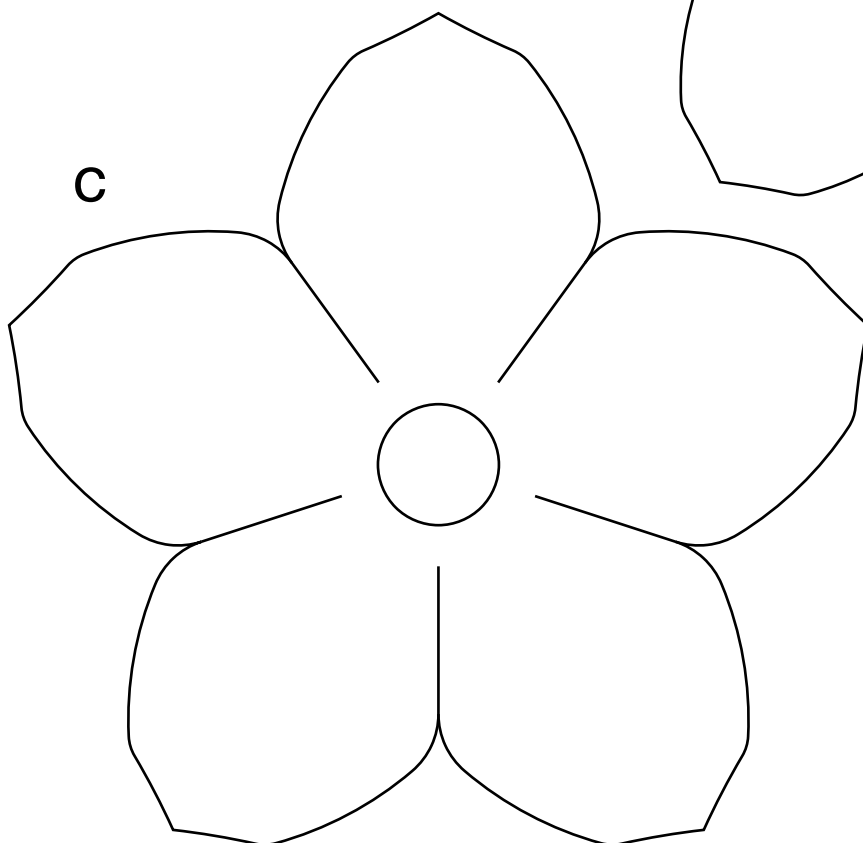
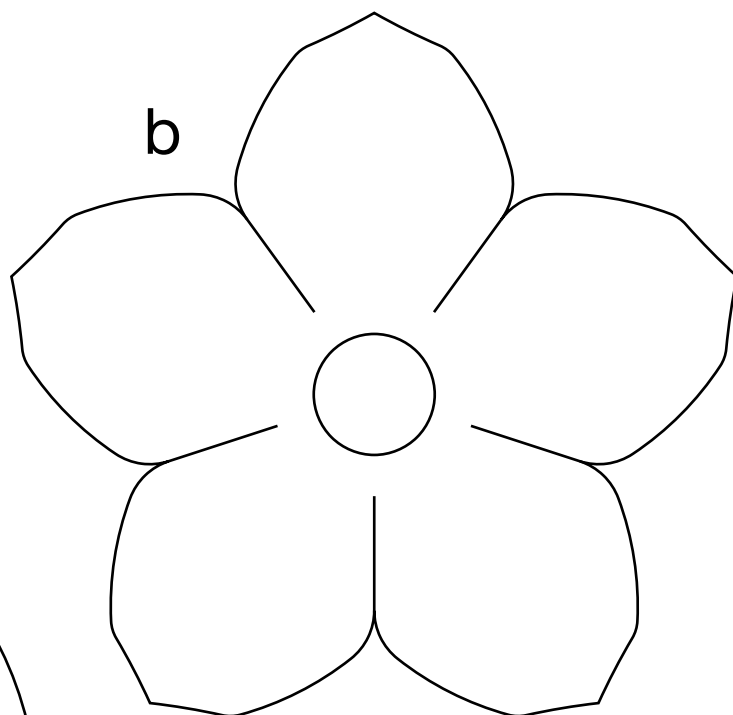
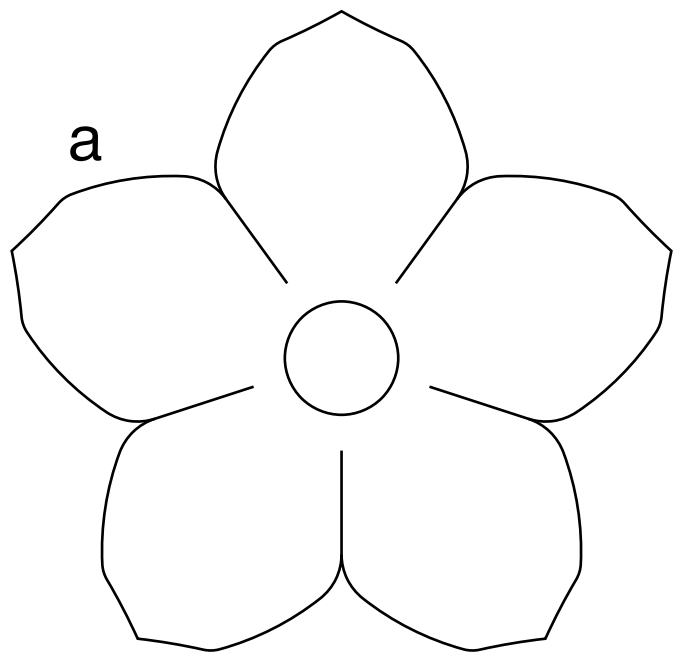


## Дизайны для вашего творчества

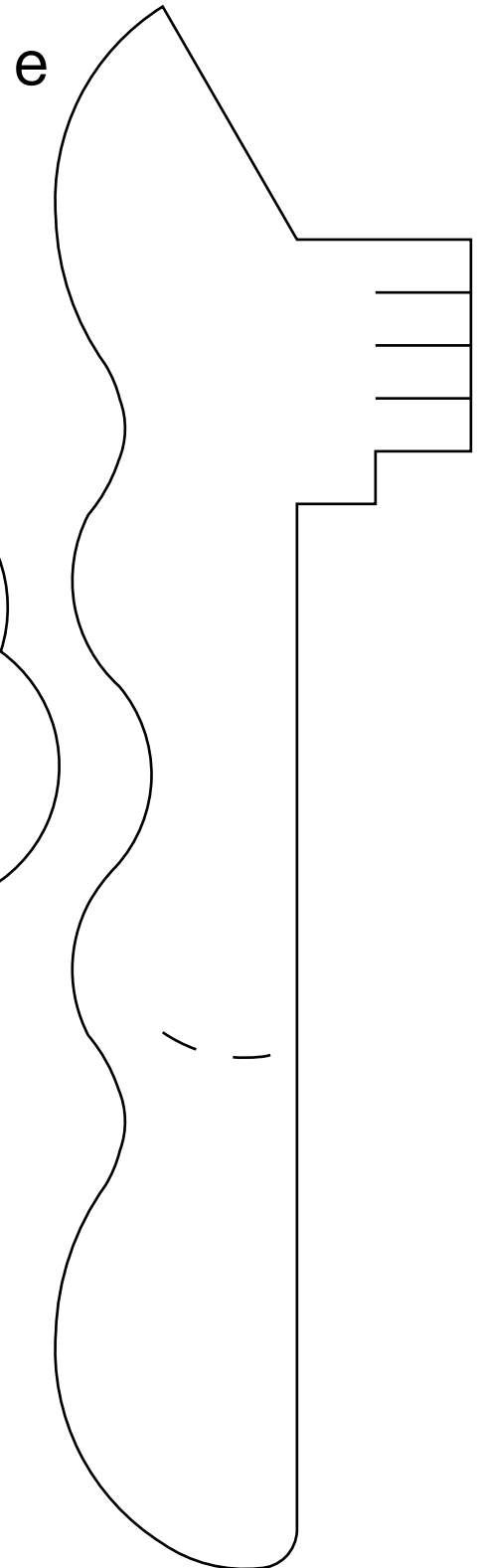
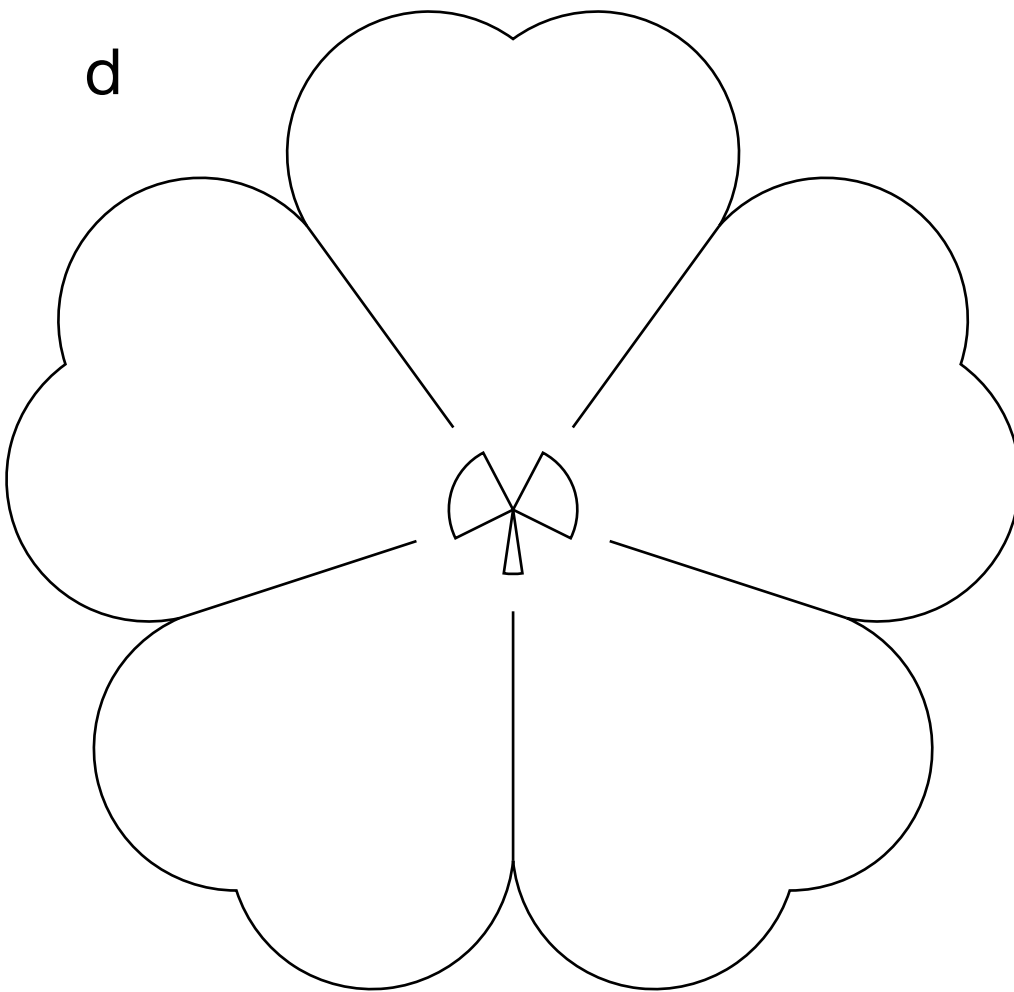
ПРОЕКТ 06

Композиция из бумажных цветов

Стр. 15







# Для чего нужен ScanNCutCanvas?

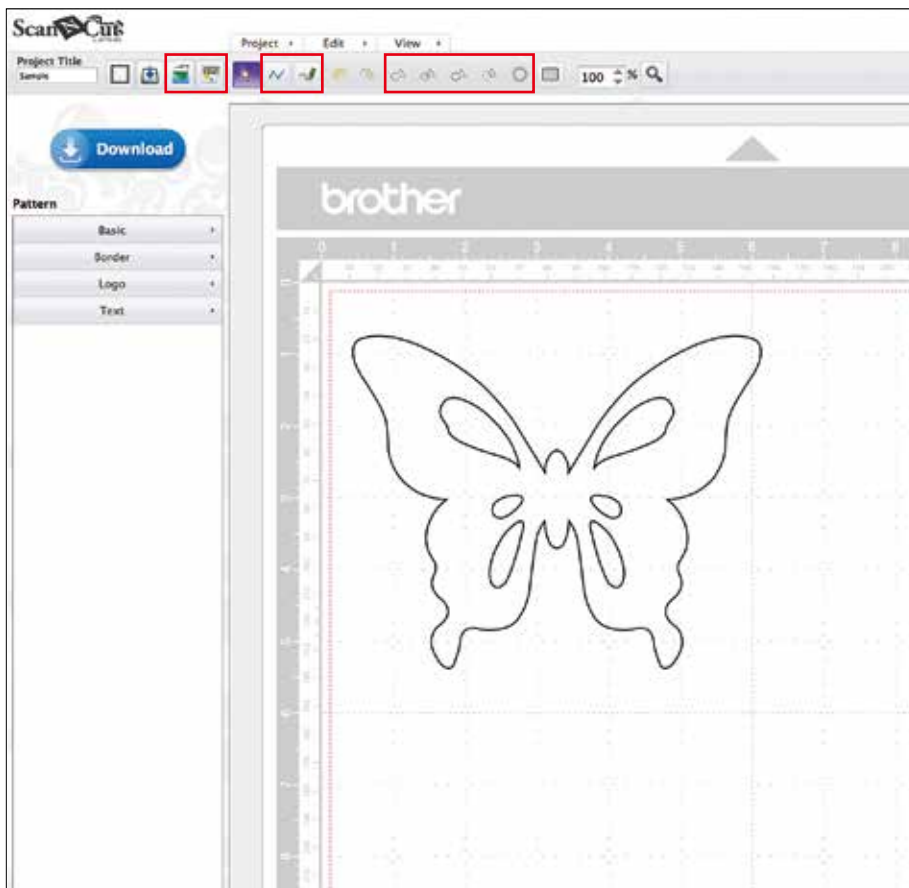
Посетите <https://scanncutcanvas.brother.com/>

## Начальный экран












- Нет необходимости в скачивании дополнительного программного обеспечения.
- Простое преобразование SVG-файлов в FCM-файлы.
- Перенос файлов посредством встроенного в машину ScanNCut USB-флеш порта.
- Создание персонального аккаунта для сохранения дизайнов.
- Большой экран для комфортного редактирования.

## Важные особенности

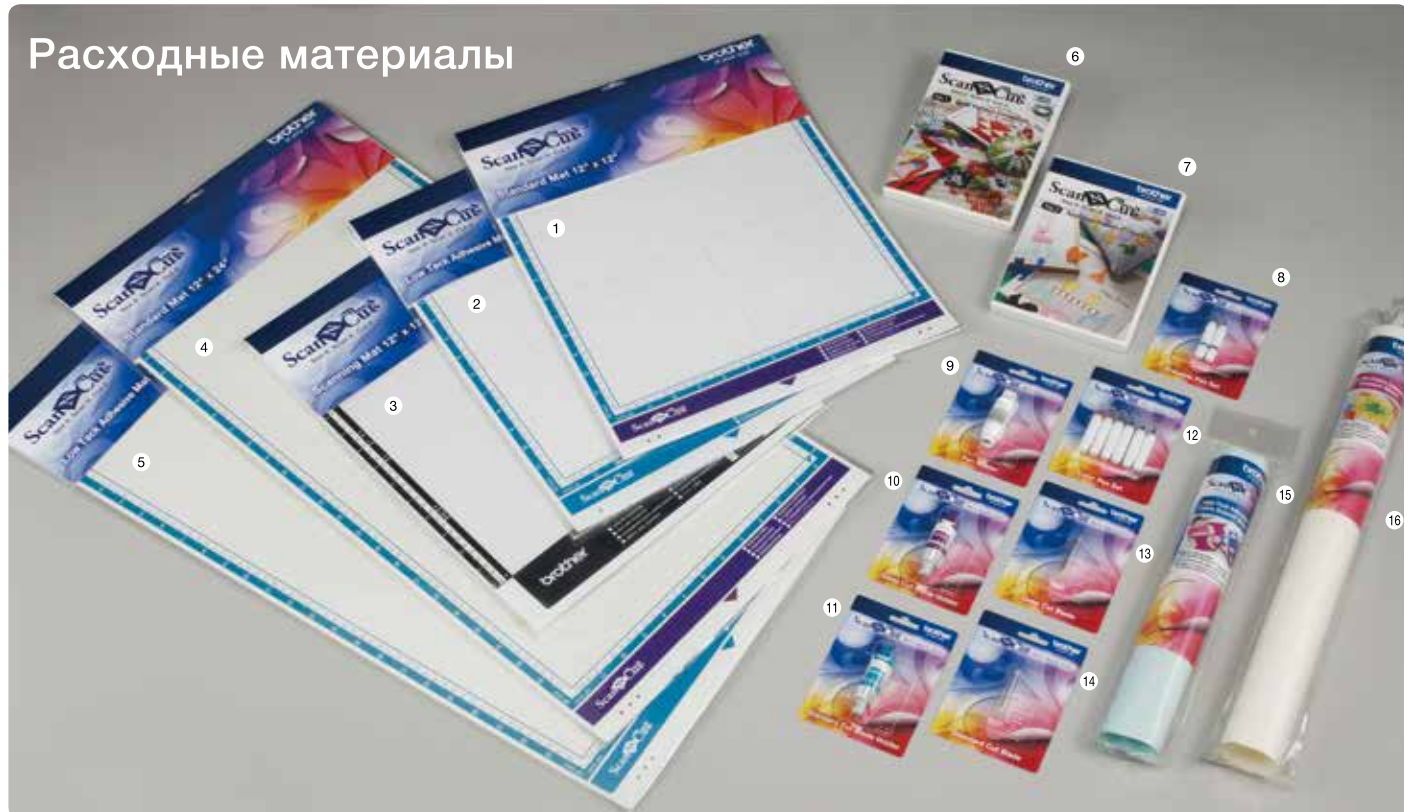


## Функции кнопок

-  Прорисовка изображения
-  Импорт SVG файла
-  Инструмент создания контура
-  Инструмент создания произвольного контура
- 
- 
- 
- 
- 
- Редактирование нескольких рисунков
- Создание смещенных линий

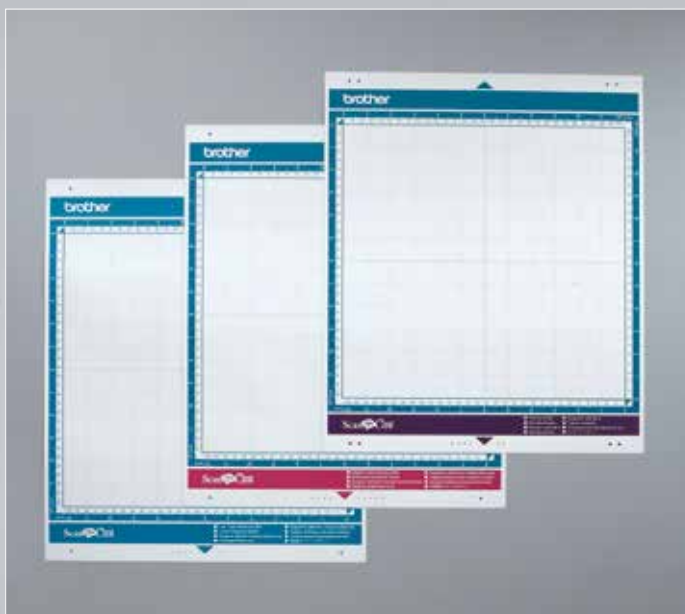
## Дополнительные аксессуары

### Расходные материалы



- ① Стандартный раскройный мат 305 мм x 305 мм
- ② Слабоклейкий раскройный мат 305 мм x 305 мм
- ③ Мат для сканирования 305 мм x 305 мм
- ④ Стандартный раскройный мат 305 мм x 610 мм
- ⑤ Слабоклейкий раскройный мат 305 мм x 610 мм
- ⑥ Набор рисунков для квилтинга
- ⑦ Набор рисунков для аппликаций
- ⑧ Набор стираемых маркеров
- ⑨ Держатель маркера
- ⑩ Держатель ножа для глубокой резки
- ⑪ Держатель стандартного ножа для резки
- ⑫ Набор цветных маркеров
- ⑬ Нож для глубокой резки
- ⑭ Стандартный нож для резки
- ⑮ Клейкая подложка для ткани
- ⑯ Термоклейный лист для аппликаций

### Среднеклеякий раскройный мат 305 мм x 305 мм



Клейкость этого мата выше слабоклейкого мата и ниже стандартного.

## Дополнительные аксессуары

Базовый набор для работы со стразами



В набор входит все необходимое для создания индивидуальных проектов из страз!

Комплект пленок и шаблонных листов для нанесения страз



3 шаблонных листа, 3 пленки для переноса.

Пленка для переноса страз



7 пленок.

Базовый набор для печатных наклеек



Просто распечатайте понравившееся изображение, вырежьте и создайте свои собственные дизайнерские наклейки и этикетки! Великолепно подходит для творчества, небольшого бизнеса и дома.

Комплект листов для печатных наклеек



7 листов для печатных наклеек, 7 листов для ламинирования.

**brother**  
at your side

© 2014 Brother Industries, Ltd. Информация является достоверной на момент печати.