

*Projectideeën en  
instructies voor de  
ScanN Cut*

Tips om uw creatieve ideeën tot leven te brengen



# *Geniet van uw hobby met meer flexibiliteit en creativiteit.*

Ervaart u ook zo'n goed gevoel en enthousiasme bij het maken van handgemaakte voorwerpen van papier, stof, leer, plastic, rhinestones en nog veel meer? Geniet van het plezier en de voldoening wanneer u alle mogelijke materialen verwerkt tot de mooiste werkstukken voor speciale momenten. Of maak iedere dag iets bijzonders!

Snij, lijm en versier uw decoraties, accessoires, speciale cadeaus en maak de mooiste ontwerpen in uw eigen persoonlijke stijl. Hier vindt u een schat aan creatieve ideeën en inspiratie waarbij u de ScanNCut optimaal kunt benutten.



# Inhoud

PROJECT 01 Kaarsenhouder met Rhinestones 03	PROJECT 08 Ingelijste collage 19	PROJECT 15 Babyslabbetje 33
PROJECT 02 Stickers 07	PROJECT 09 Beschilderde tuinkistjes 21	PROJECT 16 Boodschappentas 35
PROJECT 03 Masker 09	PROJECT 10 Vilten onderzetters 23	Ornamenten 37
PROJECT 04 3D-doesje 11	PROJECT 11 Stempels 25	Waarom ScanNCutCanvas uitproberen? 41
PROJECT 05 Pop-upkaart 13	PROJECT 12 Plaat met speelgoedmagneten 27	Startscherm Belangrijke functies Knopfuncties
PROJECT 06 Papieren bloemstuk 15	PROJECT 13 Spiegel met "Welkom" 29	Optionele accessoires 42
PROJECT 07 Mobile 17	PROJECT 14 Decoraties voor een kinderjurkje 31	Extra accessoires Medium plakkende mat 30,5 cm x 30,5 cm
		Rhinestone - Starters Kit Rhinestone - Sjabloon en transferfolie set Rhinestone - Transferfolie Startpakket Printbare Stickers Printbare Set Stickervellen



Materialen geleverd door  
Kuretake Co., Ltd. <http://www.zig-kuretake.com>  
Kaisercraft <http://www.kaisercraft.com.au>  
SUNFELT Co., Ltd. <http://sunfelt.co.jp/>

# Creëer extra sfeer voor een speciale gelegenheid met deze feestelijke kaarsenhouders.

Dankzij het kaarslicht en de fonkelende rhinestones van deze prachtige houder voelen speciale gasten zich feestelijk verwelkomd.







## Materiaal

Afmetingen (uiteindelijk resultaat):

Vlak – 10 cm x 29,2 cm

Kokervormig gedeelte – 10 cm hoog en een diameter van 9,3 cm

Met rhinestones versierd gedeelte – 9,4 cm x 20,6 cm

Stof: 1 soort (10 cm x 29,2 cm)

Glazen kaarsenhouder, dubbelzijdige tape

● Accessoires apart leverbaar

Rhinestone - Starters Kit (formaat rhinestone:

SS10 gebruikt)

Opstrijkvel voor applicatie

### Vorbereidingen

Koop de Rhinestone - Starters Kit en voer de activeringscode op de activeringskaart in.



#### 1 Maak de rhinestonepatronen.

Selecteer op ScanNCutCanvas (<http://scanncutcanvas.brother.com/>) 'Rhinestone', en selecteer vervolgens het ingebouwde patroon.

Ingebouwde patronen van ScanNCutCanvas: Kroon  
Spiraal

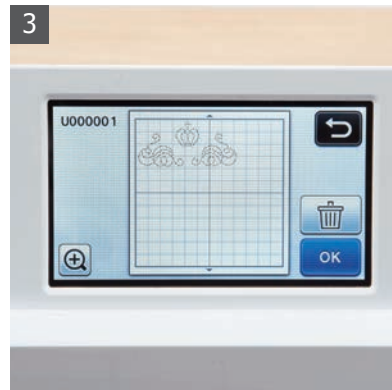
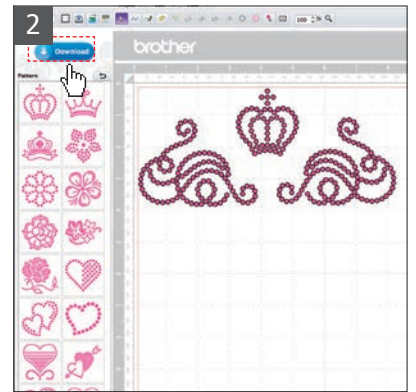
#### 2 Gebruik ScanNCutCanvas om de geselecteerde patronen op de juiste plaats te zetten en download ze vervolgens naar uw USB-stick.

#### 3 Laad de ontwerpen die u in stap 2 naar uw USB-stick hebt gedownload, in de machine.

#### 4 Plak de sjabloonfolie uit de Rhinestone - Start Kit op de snijmat, waarbij u de beschermlaag aan de achterzijde laat zitten, en snij de mal uit.

#### 5 Verwijder de beschermlaag aan de achterkant van de snijsjabloonfolie door het met een snelle beweging opzij te trekken.

<http://scanncutcanvas.brother.com/>





**Tip** Versier servetten en placemats met rhinestones en maak bijpassende tafelschikking decoraties.

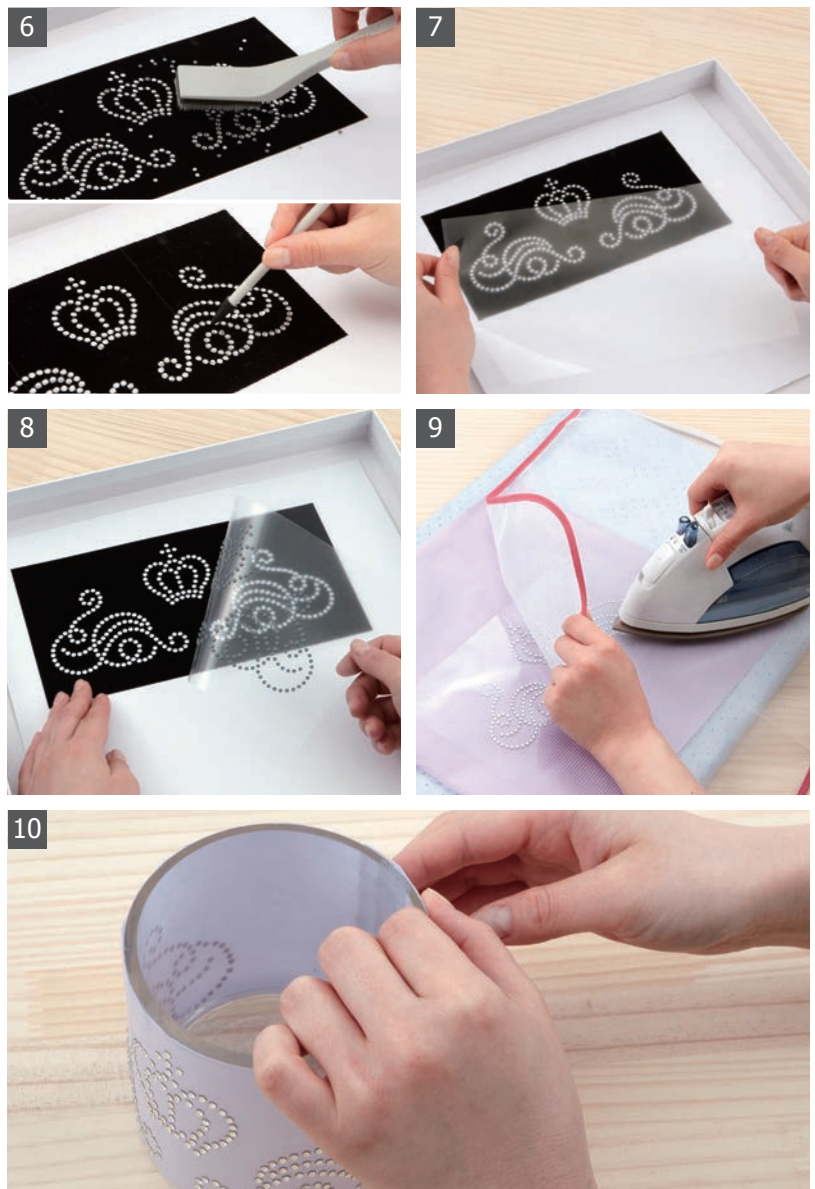
- 6** Maak gebruik van de doos van de Rhinestone Kit. Breng het snijsjabloon aan op de kartonnen plaat, zoals is afgebeeld op de foto. Strooi de rhinestones op het aangebrachte sjabloon en breng ze met behulp van de borstel, in draaiende bewegingen, in de openingen van het sjabloon.

Zorg dat de geplaatste rhinestones met de voorkant (het glimmende oppervlak) naar boven liggen. Neem de transferfolie (om de rhinestones op over te brengen) en leg deze met de plakkende kant op de rhinestones.

- 8** Druk stevig op de transferfolie om de rhinestones goed te laten kleven en haal vervolgens voorzichtig de transferfolie met de rhinestones er weer af.

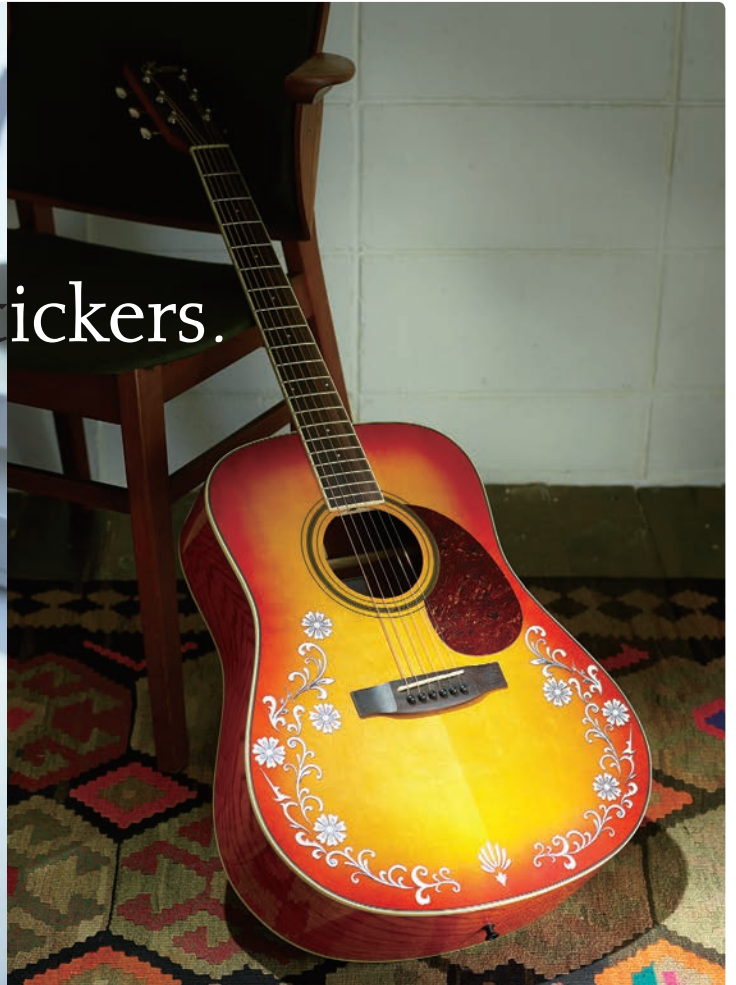
- 9** Maak het stoffen omhulsel voor de houder. Breng eerst het opstrijkvel voor applicatie met een strijkijzer aan op de basisstof. Laat de beschermlaag aan de achterzijde voorlopig zitten. Als u de beschermlaag verwijdert en met het strijkijzer over de kant met de rhinestones strijkt, kunnen er rhinestones aan het strijkijzer blijven plakken. Leg de basisstof op de strijkplank en leg vervolgens de transferfolie met rhinestones op de stof. Leg een extra stuk stof op de basisstof met transferfolie en strijk de rhinestones op de basisstof (matig warm).

- 10** Laat het geheel afkoelen en verwijder beschermlaag aan de achterzijde. Plaats het over de glazen kaarsenhouder om het werkstuk af te maken.



# Doe eens gek met deze decoratieve stickers.

Geef uw favoriete spullen een persoonlijk tintje met deze stickers van uw eigen ontwerp. Laat uw creativiteit de vrije loop bij het combineren van illustraties en tekst. Misschien ontdekt u zelfs een leuke nieuwe hobby.





## Materiaal

Afmetingen (uiteindelijk resultaat): Haaisticker – 16,5 cm x 17,3 cm

- Accessoire apart leverbaar  
Startpakket Printbare Stickers

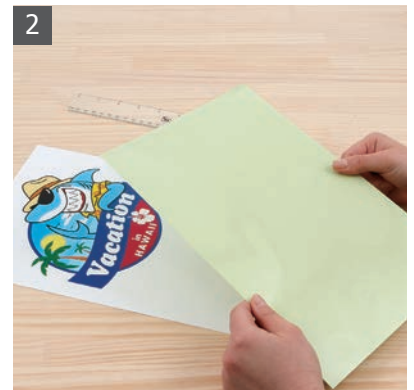


**Tip** Met uw eigen stickerontwerpen kunt u prachtige decoraties aanbrengen op kleine keukenvoorwerpen.

**1** Druk het gewenste ontwerp af op een printbare sticker. Gebruik hierbij instellingen die geschikt zijn voor het afdrukken op stickers.



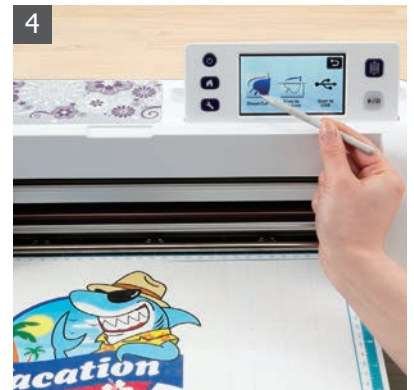
**2** Breng lamineerfolie aan op de geprinte sticker.



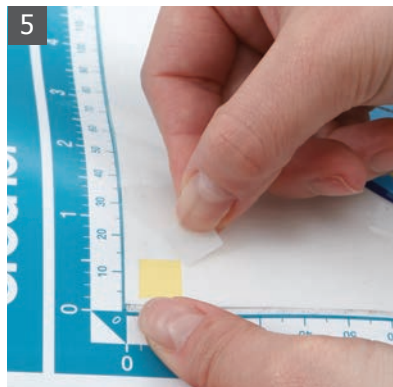
**3** Plak de sticker met behulp van een schraper of liniaal vast en wrijf eventuele luchtballen eruit. Als u de schraper of liniaal in een stuk stof wikkelt, kunt u er makkelijker mee werken en krijgt u betere resultaten.



**4** Breng de sticker op de snijmat aan en selecteer "Direct snijden".



**5** Stel de juiste snijdiepte in, om alleen de bovenste laag in te snijden. Voer altijd een snijtest uit voordat u echt gaat snijden.



**6** Haal na het snijden de sticker voorzichtig los en plak deze op de gewenste plek.



# Een grappig en feestelijk masker voor onvergetelijke kinderfeestjes.

Maak uw kind blij met dit leuke konijnenmasker dat tijdens uw voorjaarsfeestjes beslist in de smaak valt bij kinderen van elke leeftijd.



## Materiaal

Afmetingen (uiteindelijk resultaat): 22,8 cm x 29,2 cm

Papier: 9 soorten

Stof: 1 soort

Konijnengezicht: 21 cm x 29,2 cm, kijkopeningen (elk): 2,2 cm x 2,3 cm, bril: 6,2 cm x 15,1 cm, diameter van opening oorband: 0,6 cm, ei: 3,7 cm x 3,0 cm

Namaakbont, rhinestones, veren, lint, elastiek met kralen, kralen, lijm

- Accessoire apart leverbaar
- Opstrijkvel voor applicatie



**Tip** Wanneer u het brilgedeelte bevestigt, wordt het ontwerp nog aantrekkelijker als u de drie punten van de sterretjes rangschikt zoals afgebeeld op de foto.

- Maak de onderdelen van het konijn. Laad eerst het ingebouwde patroon (AR-I023) van het konijn op uw ScanNCut machine. Sla dit op uw USB-stick en importeer het patroon in ScanNCutCanvas (<http://scanncutcanvas.brother.com/>) vanaf uw USB-stick. Selecteer uit de basisvormen vervolgens een rechthoek. Pas het formaat aan totdat de rechthoek groot genoeg is om het hele gebied onder de ogen van het konijn te bedekken en. Selecteer alles (door een selectiekader over de te snijden delen te trekken) en gebruik de bewerkingfunctie "Uitsparen".

Ingebouwd patroon: AR-I023 (deel B)  
Ingebouwd ScanNCutCanvas-patroon: Rechthoek  
ScanNCutCanvas-functie: Uitsparen

- Kies in ScanNCutCanvas de rechthoek en pas het formaat aan zodat dit precies groot genoeg is om de ogen van het konijn te bedekken, en plaats de rechthoek. Selecteer alle onderdelen (door een selectiekader over de te snijden delen te trekken) en gebruik de bewerkingfunctie "Samenvoegen" om ze samen te voegen. Sla het geheel vervolgens op uw USB-stick op.

Ingebouwd ScanNCutCanvas-patroon: Rechthoek  
ScanNCutCanvas-functie: Bewerkingfuncties (Samenvoegen)

- Laad het onderdeel dat u in stap 2 op uw USB-stick hebt opgeslagen, in de machine. Vergroot het naar het maximumformaat, waarbij u de verhouding van de verticale en horizontale afmetingen behoudt. Selecteer het ingebouwde brilpatroon, pas het formaat aan en plaats de bril zoals op de foto.

Ingebouwd patroon: AR-F010

- Kies het ingebouwde sterpatroon dat u gaat gebruiken voor de kijkopeningen in het masker. Plaats twee sterren op het brilonderdeel dat u in stap 3 hebt gemaakt, zoals afgebeeld op de foto.

Ingebouwd patroon: BA-A073

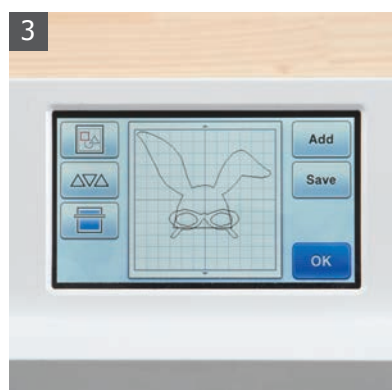
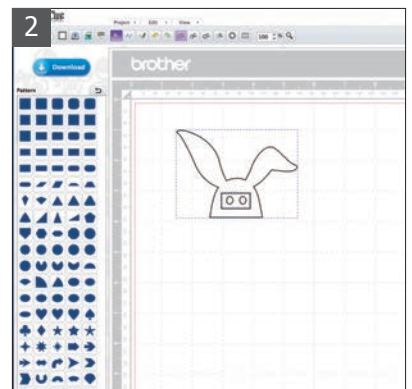
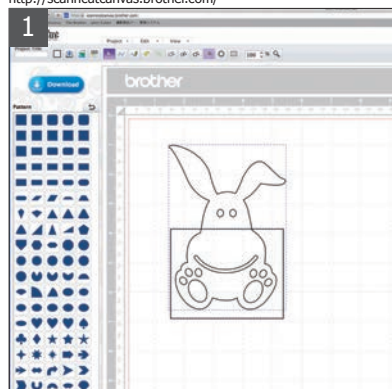
- Verplaats de bril naar een plek onder het konijnonderdeel, groepeer vervolgens de ogen en het gezicht met de functie Groeperen en sla het geheel op. Selecteer een ingebouwd cirkelpatroon (voor de oorbandopeningen), plaats twee cirkels op de randen van de bril en groepeer de onderdelen met Groeperen.

Ingebouwd patroon: BA-A045

- Snij de onderdelen in het gewenste papier uit en decoreer ze met veren, namaakbont, rhinestones, lamé linten en dergelijke. Bevestig tot slot elastiekjes voor de oren.

Ingebouwde patronen: AR-A011 x 2, AR-A013 (deel A) x 2, AR-A014  
AR-A020 (deel A), AR-I025 x 2

<http://scanncutcanvas.brother.com/>



# Laat uw hart spreken met liefdevolle hartvormige doesjes.

Bij speciale gelegenheden brengt u met een bijzondere presentatie de juiste sfeer toe aan de feestelijkheden. Laat uw hart spreken met deze zelfgemaakte hartvormige doesjes. Deze schitterende doesjes zijn ideaal voor bruiloftspresentjes, maar ook erg leuk om snoepgoed of andere cadeautjes in te doen.



## Materiaal

Afmetingen (voor decoratie): 10,1 cm x 10 cm x 2,0 cm

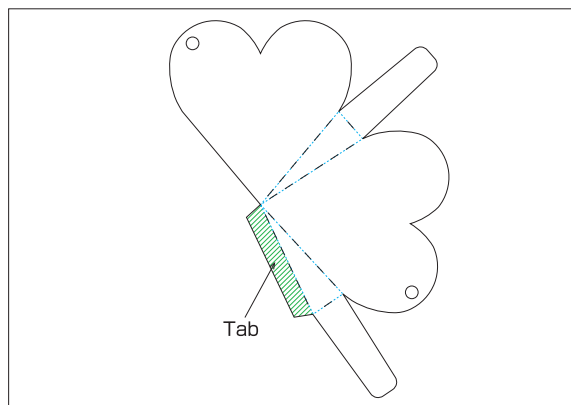
Papier: 5 soorten

Hartvormig doesje: 20,8 cm x 15,4 cm

Lijm, satijnlint

● Accessoire apart leverbaar

Scanmat: 30,5 cm x 30,5 cm



**Tip** Wanneer u het doesje in elkaar zet, vouwt u op de blauwe lijnen. Breng voldoende lijm op de lipjes aan om ervoor te zorgen dat alles stevig vast blijft zitten.

**1** Maak de snijgegevens voor de vouwvorm van het hartvormige doesje.  
Neem de afbeelding van de vouwvorm voor het hartvormige doesje van pagina 37 (Ornamenten). Gebruik Scannen-om-te-snijden en scan de vouwvorm in..

**2** Stel "Formaat wijzigen" in op het minimum en laad alle data, groepeer de patronen met de functie Groeperen en snij vervolgens de vormen uit.

**3** Vouw het doesje zoals afgebeeld op de foto, en zet het in elkaar. Breng lijm aan op de lipjes en plak ze vast.

**4** Selecteer de ingebouwde patronen en snij ze uit op het papier van uw keuze.

Ingebouwde patronen: AR-A011 x 1  
AR-A015 x 2  
AR-J014 x 1  
LO-A069 x 1

**5** Breng lijm aan op de uitgesneden onderdelen en breng ze als decoratie aan op het hartvormige doesje.

**6** Doe het satijnlint door de openingen in het doesje.



# Een verrassende pop-upkaart voor blije reacties!

Open de kaart en er springt een kersttafereel tevoorschijn, om u direct in de kerststemming te brengen. Verfraai de kaart met uw eigen ideeën, voor die ene dierbare vriend of vriendin.



## Materiaal

Afmetingen (opgevouwen): 23,4 cm x 17 cm

Papier: 2 soorten

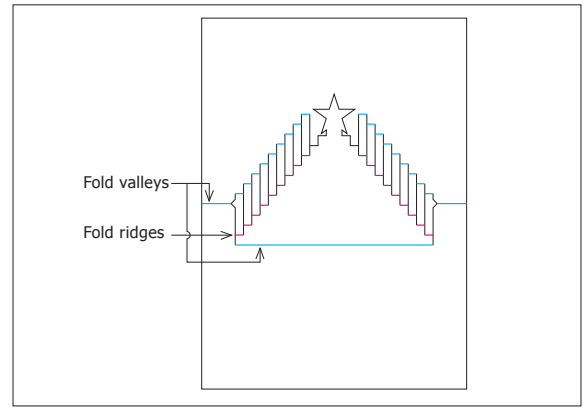
Basispapier binnenkant: 22,4 cm x 16 cm

Basispapier buitenkant: 23,4 cm x 17 cm

Lijm, rilmes

● Accessoire apart leverbaar

Scanmat: 30,5 cm x 30,5 cm



**Tip** Vouw de rode lijnen in 'ruggen' en de blauwe lijnen in de 'dalen'. Gebruik een rilmes, liniaal of een vergelijkbaar hulpmiddel om strakke vouwen te maken. Dit vergemakkelijkt het vouwen en zorgt voor een extra mooi resultaat.

**1** Maak het binnenste gedeelte.  
Scan de boom van pagina 39 (Ornamenten) met Scannen-om-te-snijden, en groepeer de patronen met behulp van de functie Groeperen.

**2** Selecteer de ingebouwde patronen, rangschik ze zoals afgebeeld op de foto en snij ze vervolgens uit het papier van uw keuze.

Ingebouwde patronen: BA-A045 x 8  
BA-A074 x 9  
LO-A041 x 1

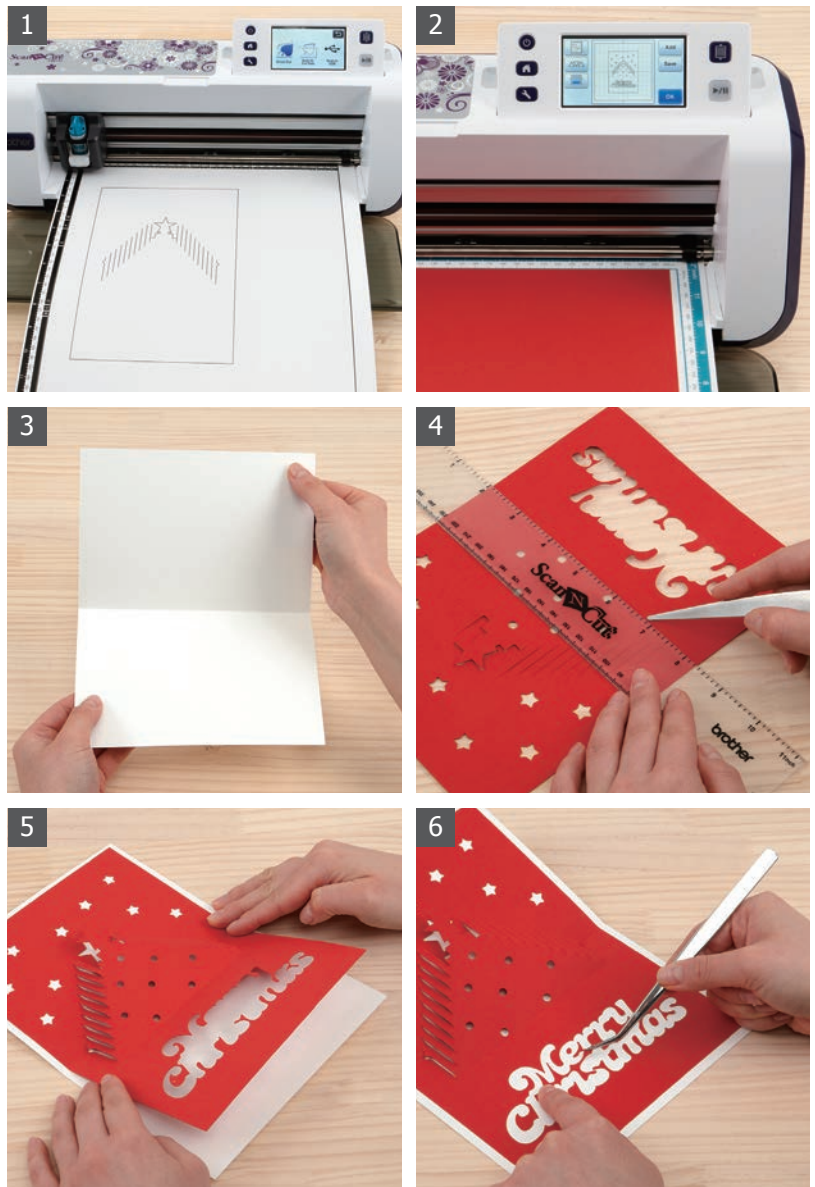
**3** Maak het buitenste gedeelte.  
Snij het ingebouwde rechthoekige patroon uit papier en vouw het doormidden.

Ingebouwd patroon: BA-A001

**4** Gebruik een rilmes of een vergelijkbaar hulpmiddel om een lijn te maken tussen de insnijdingen in de uitgesneden boom. Vouw deze voorzichtig zoals afgebeeld op de foto. Vorm de boom langzaam zoals in het voorbeeld te zien is.

**5** Lijm de binnenste en buitenste delen samen.

**6** Lijm de delen voor de openingen in de letters erop om de kaart te voltooien.



# Maak uw eigen prachtige rozen, het fleurt uw huis fantastisch op.

Maak rozen in uw eigen unieke kleuren, met uw favoriete papier, en maak schitterende bloemstukken in kartonnen of stoffen bakjes. U hoeft ze nooit water te geven! Het leuke van werken met papier is dat u uw eigen speciale ideeën kunt uitvoeren en er uw eigen stijl aan kunt geven.





## Materiaal

Afmetingen (indien klaar en geopend): 10,9 cm x 10,9 cm

Papier: 1 soort

Bloemblad (a) 8,5 cm x 8,7 cm

Bloemblad (b) 9,3 cm x 9,6 cm

Bloemblad (c) 11 cm x 11,4 cm

Bloemblad (d) 12,9 cm x 13,4 cm

Steel (e) 20,7 cm x 5,6 cm

Lijm, krulmes

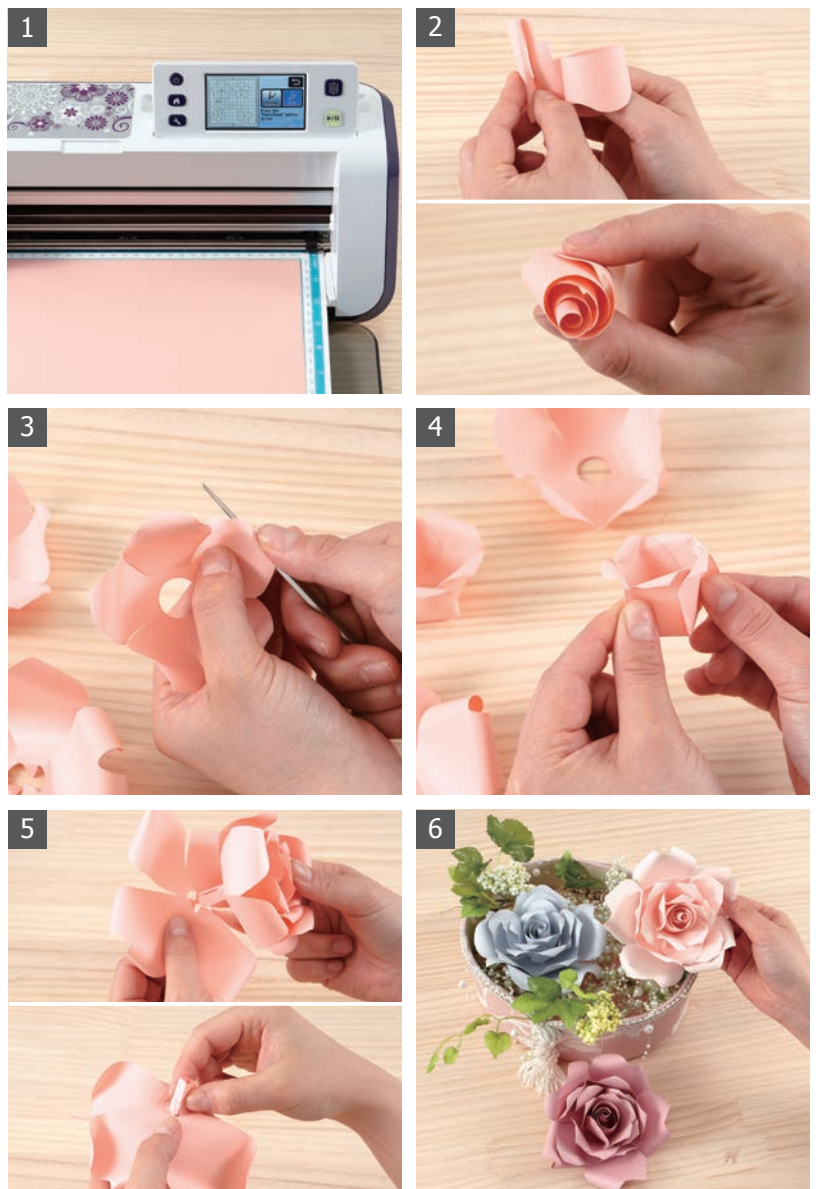
●Accessoire apart leverbaar

Scanmat: 30,5 cm x 30,5 cm



**Tip** Lijm het lipje aan de achterkant van de steel op een doosje voor een nog indrukwekkender resultaat.

- 1 Scan de roos te scannen (op pagina 39) met Scannen-om-te-snijden. Stel "Formaat wijzigen" in op het minimum en laad alle figuren. Groepeer de patronen met de functie Groeperen. Snij ze uit het papier van uw keuze.
- 2 Gebruik een krulmes om de steel (e) te krullen en lijm deze vast. Draai de bloemblaadjes zoals afgebeeld op de foto, en lijm ze langs de stippellijnen.
- 3 Krul bloembladen (a), (b), (c) en (d) naar binnen, maar krul het uiteinde naar buiten.
- 4 Lijm bloembladen (a) en (b) zodanig dat ze aangrenzende bloembladen overlappen, zoals is te zien op de foto. Spreid bloemblad (b) verder uiteen dan (a) voor een mooiere bloem.
- 5 Steek de steel (e) van onder door bloembladen (a), (b), (c) en (d) in deze volgorde, en bevestig de steel (e) aan bloemblad (d) met behulp van het lipje.
- 6 Schik de vorm en richting van de bloembladeren zo mooi mogelijk.



# Breng sfeer in de kamer met een zelfgemaakte mobile.

Deze leuke mobile zorgt voor een gezellige sfeer. Kies gevarieerde ontwerpen, snij ze uit en plaats ze in een uitgebalanceerd geheel met een vrolijke mobile als resultaat. Creëer blijvende herinneringen aan bruiloften en andere feestelijke momenten door de jaren heen.



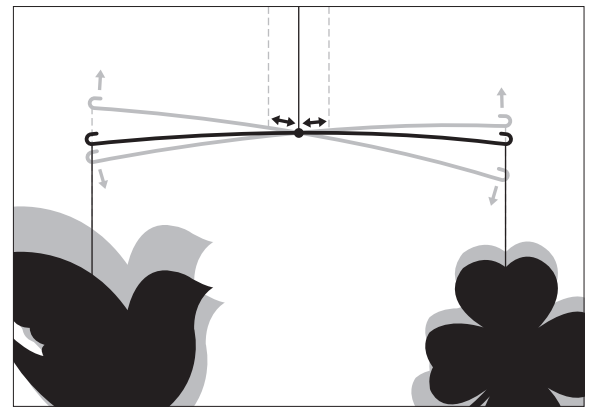
## Materiaal

Afmetingen (uiteindelijk resultaat): 64 cm x 42 cm  
De afstand is afhankelijk van de lengte van de draad.

Papier: 8 soorten  
Hart (roze): 7 cm x 7 cm  
Huis (oranje): 12 cm x 10,2 cm  
Persoon (zwart): 3,2 cm x 4 cm  
Ring (lichtroze): 6,3 cm x 5 cm  
Klokken (blauw en geel): 7,5 cm x 8 cm  
Vogel (blauw): 3,2 cm x 7,5 cm  
Wolken (wit): 6 cm x 10 mm  
Klaver (groen): 8,4 cm x 8,5 cm

Draad, ijzerdraad, afplakband, knijpkralen, lijm, punttang

● Accessoire apart leverbaar  
Scanmat: 30,5 cm x 30,5 cm



**Tip** Om de mobile in evenwicht te brengen, verplaats u de draad in de onderdelen en zoekt de juiste balans voor de ijzerdraden. Wanneer u de korte en lange ijzerdraden samenvoegt, balanceert u ze op dezelfde wijze.

- 1 Maak de onderdelen van de mobile.  
Selecteer het ingebouwde hartvormige patroon en snij het uit. Scan de andere onderdelen met Scannen-om-te-snijden en snij de onderdelen vervolgens uit.  
Ingebouwd patroon: BA-A067

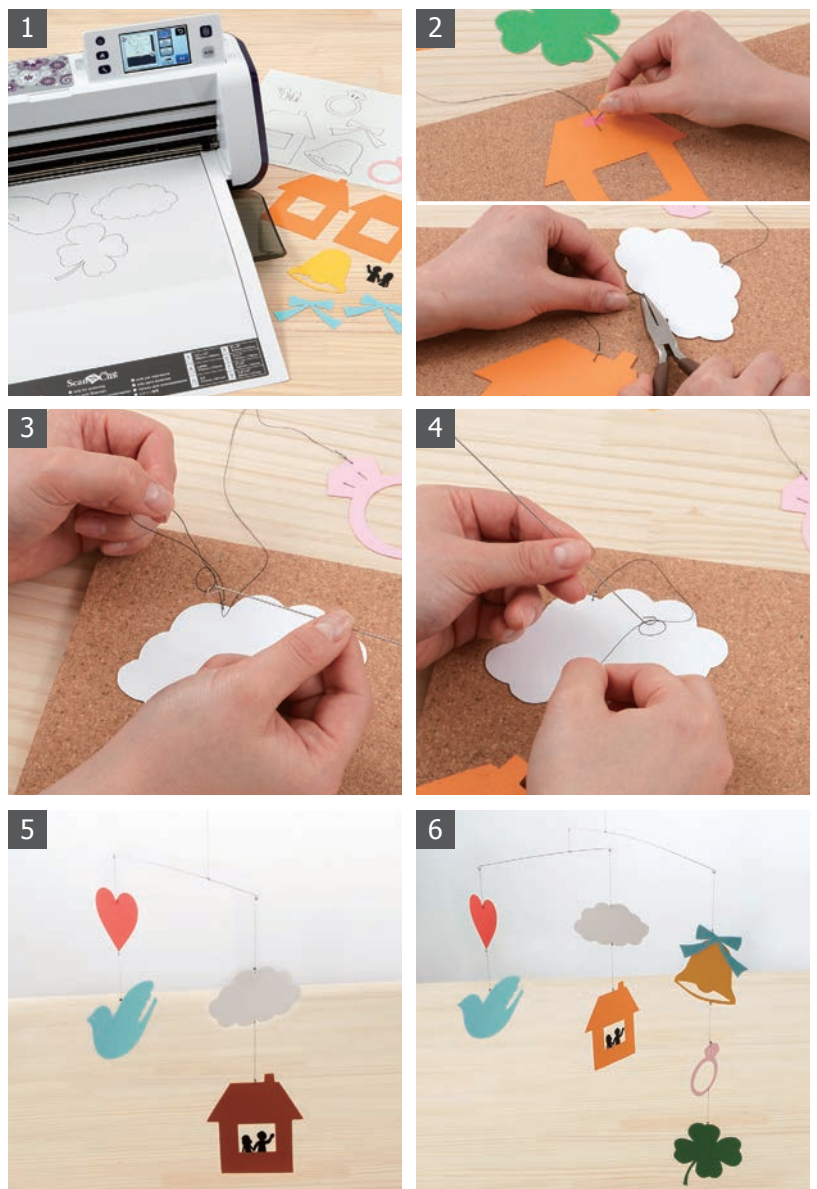
- 2 Gebruik masking tape om de uitgesneden onderdelen tijdelijk op hun plek te houden en maak vervolgens de bevestigingsgaten met de speld.  
Doe het draadje door de gaten, doe de draad door de knijpkraal en knijp deze op een vlak stukje vast met de punttang.

- 3 Wanneer alle onderdelen zijn vastgebonden, voegt u de bovenste en onderste onderdelen samen.

- 4 Bevestig de ijzerdraden.  
Bevestig onderdelen aan beide uiteinden van elke korte ijzerdraad en aan één uiteinde van elke lange ijzerdraad.

- 5 Bevestig de draad in het midden van elke korte ijzerdraad, zorg voor een goede balans en breng wat lijm aan ter bevestiging.

- 6 Voeg de korte en lange ijzerdraden samen. Breng de lange ijzerdraden in evenwicht en breng wat lijm aan ter bevestiging.



# Een warm "vintage" collagewerkstuk; helemaal zelfgemaakt!

Dit schattige kunstwerkje wordt gemaakt met ouderwetse illustraties en linten van stof. Verwerk uw persoonlijke herinneringen aan de ontvanger van het prachtige cadeau. Leuk om te maken en extra leuk om te geven.



## Materiaal

Afmetingen (indien klaar): Lijst – 23,8 cm x 32,5 cm

Papier: 2 soorten

Basispapier: 21 cm x 29,6 cm

Gebloemd papier: 11,9 cm x 12,5 cm

Beschikbare items, zoals illustraties, kantpapier, antiek papier, gebruikte enveloppen, kant, decoratieve voorwerpen (lijstje, zakhorloge, vogelkooitje, metalen voorwerpen, rhinestones, knopen, antiek glas, parels, lint, enzovoort), hologramstickers, lijmpistool (of kleefmiddel), transparante folie, watervaste stiften, whiteboardpen



**Tip** Maak meerdere kopieën van een illustratie of onderdeel en bevestig deze laag over laag. Hiermee voegt u diepte toe aan het uiteindelijke resultaat.

**1** Gebruik onderdelen uit illustraties. Plaats de gekozen illustratie op de snijmat en bedek ze met transparante folie.

**2** Trek met een watervaste pen of een whiteboard stift de omtrekken van de te snijden onderdelen over op de transparante folie.

**3** Plaats een stuk wit papier tussen de illustraties en de transparante folie. Zorg ervoor dat de transparante folie en het vel met de illustraties goed uitgelijnd blijven en scan met Direct snijden.

**4** Verwijder direct na het scannen de transparante folie en het witte papier en snij de onderdelen uit de illustratie.

**5** Maak de lijst. Versier met kant, antieke kaarten, decoratieve linten en andere items, op een zo decoratief mogelijke manier.

**6** Lijm de gesneden onderdelen op hun plek. Om de dieptewerking te vergroten, kunt 3D-tape gebruiken om de onderdelen meer naar voren te laten komen.



# Beschilderde tuinkistjes in uw eigen stijl.

Geef uw tuin een eigen uitstraling met deze fraaie beschilderde kistjes. Ontwerp en snij gepersonaliseerde sjablonen en versier hiermee bloembakken en potten om uw tuin op te fleuren of om weg te geven als unieke cadeaus.



## Materiaal

Afmetingen (uiteindelijk resultaat):

Houten kistje – 14 cm hoog x 38,7 cm breed  
x 27 cm diep

Sjabloonfolie (of stevig papier)

Tekst: ("ROSEMARY"): 5,8 cm x 24 cm

Houten kistjes, ronde sjabloonpen (of spons), acrylverf, krijt  
(voor de basisschets, afplakband, vlakke pen, vernis of lak.



**Tip** Om afdrucken te maken van sjabloonletters, plakt u met dubbelzijdige tap stukjes op de open gedeelten voordat u gaat sjabloneeren.

**1** Maak de tekst die u op de sjabloonplaten wilt gebruiken.  
Pas de grootte van de sjablonen indien nodig aan zodat ze geschikt zijn voor de zijanten van de kistjes waarvoor ze worden gebruikt.

**2** Teken met krijt eerst een basisschets van de ontwerpen of teksten die rechtstreeks op de kistjes moet worden gesjabloneerd.

**3** Selecteer een van de ingebouwde lettertypen van de machine, typ de tekst en pas het formaat aan.  
Ingebouwd patroon: FO-A004

**4** Breng sjabloonfolie (of stevig papier), die in het juiste formaat is gesneden, aan op de snijmat, bevestig de snijmat op de machine en snij het sjabloon.

**5** Teken op kistjes die al in de gewenste kleur zijn geverfd, de decoratieve illustraties. Wanneer de verf droog is, zet u de sjabloonfolie (of het stevige papier) uit stap 4 met schildersplakband vast op de kistjes. Vervolgens sjabloneert u de tekst op de kistjes.

**6** Wanneer de sjabloneerverf droog is, vernist u alle oppervlakken van het kistje. Het vernissen helpt om schimmel, droogrot en lekkages te voorkomen.



# Viltten onderzetters en onderleggers – ideaal voor feestjes.

Vilt voelt zacht en aangenaam aan en is daarom het ideale materiaal voor met bloemen en vogels versierde tafeldecoraties, die bij elke speciale gelegenheid een gevoel van rust en elegantie oproepen.





## Materiaal

Afmetingen (indien klaar): Onderzetter – 8,7 cm x 8,7 cm

Hard vilt (18 cm x 20 cm)

- Accessoire apart leverbaar
- Opstrijkvel voor applicatie



**Tip** Viltlen onderzetters zijn eenvoudig te maken met allerlei verschillende ingebouwde patronen.

- 1 Met ScanNCutCanvas kunt u verschillende ingebouwde patronen combineren om het ontwerp van de onderzetter te maken (<http://scanncutcanvas.brother.com/>).

Selecteer de ingebouwde patronen en bepaal het ontwerp van de onderzetter.

Ingebouwd patroon: BA-A050

- 2 Maak het ontwerp voor de openingen in de onderzetter. Importeer de afgebeelde vorm uit de basisvormen. Verklein de vorm, geef het aantal in, rangschik ze, groepeer ze en download ze naar uw USB-stick.

Ingebouwde patronen: BA-A045  
BA-A072  
BA-A088  
BA-A091  
BA-A102

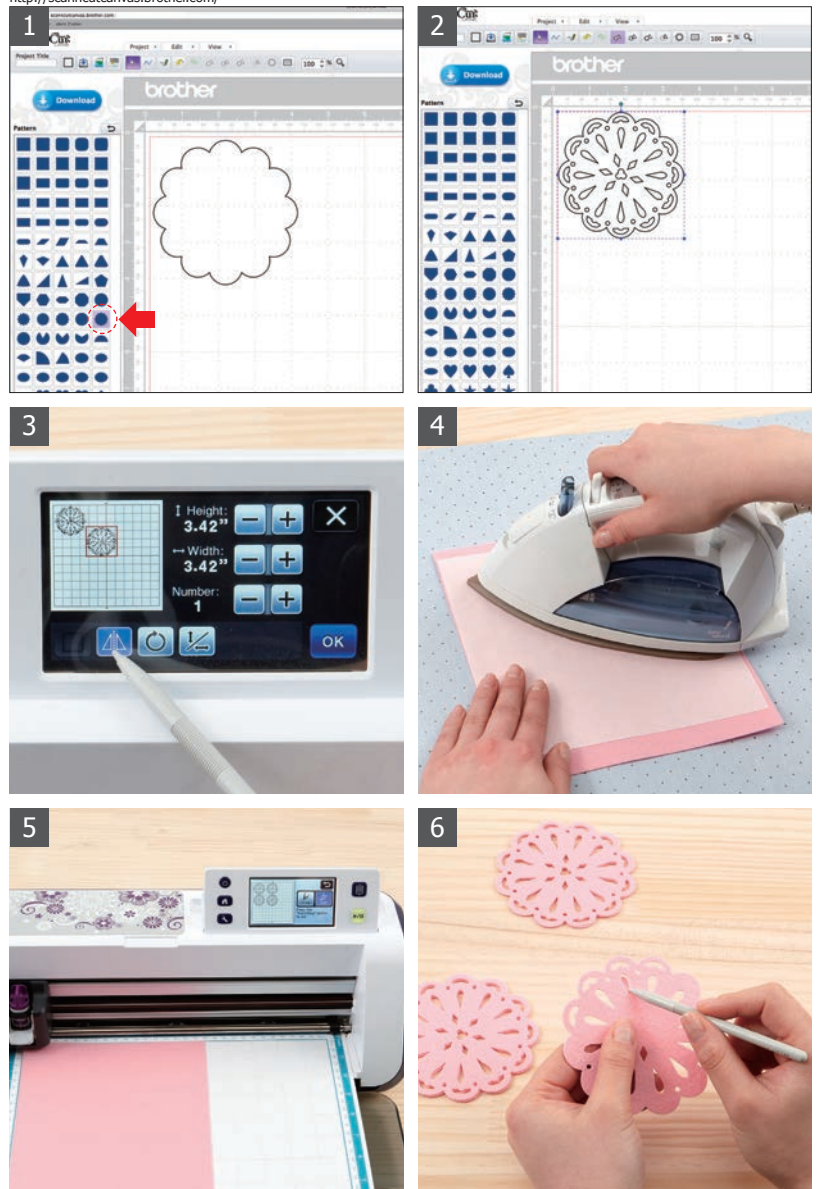
- 3 Laad het ontwerp (die u op uw USB-stick hebt gedownload) in de machine en stel het aantal in op: 2. Spiegel één ontwerp om op de andere te stapelen.

- 4 Breng met een strijkijzer het opstrijkvel voor applicatie aan.

- 5 Verwijder de beschermlaag van het opstrijkvel voor applicatie en plaats het vilt op de snijmat (met de aangebrachte laag op de mat) en snijd de vormen uit.

- 6 Haal het uitgesneden vilt van de snijmat. Met behulp van een stylus, of soortgelijk hulpmiddel, drukt u gemakkelijker de kleinere delen uit de gesneden vorm. Plaats de viltlen onderdelen met de klevende oppervlakken (van de opstrijkvelen voor applicatie) op elkaar. Bedek vervolgens het vilt met een stuk stof en strijk de onderdelen op elkaar vast.

<http://scanncutcanvas.brother.com/>



# Unieke stempels voor prachtige afdrukken. Keer op keer!

Deze stempels voegen een persoonlijke stijl toe aan kaarten, brieven en notities. Snij woorden en figuren uit, naar eigen wens. Maak de meest originele stempels waar u elke keer opnieuw weer plezier aan beleeft.



## Materiaal

Afmetingen (uiteindelijk resultaat):

Afmeting van stempel met bladerrand – 18,2 cm x 14,5 cm

Rubbervel (1 mm dik)

Stempelblok, lijm, dubbelzijdige tape



**Tip** Er zijn verschillende soorten stempelinkten verkrijgbaar, speciaal voor het stempelen op diverse materialen.

- 1** Maak het ontwerp voor de stempels.  
Maak een keuze uit de ingebouwde patronen van de machine.

Ingebouwde patronen: AR-E004  
AR-E010  
AR-H015  
AR-H013  
AR-C006 (L)  
AR-C006 (S)

- 2** Combineer de ingebouwde patronen en verdeel ze over het afmeting van de mat.

Ingebouwde patronen: BO-A014 X 4  
AR-K035 X 4

- 3** Snijden van de vormen uit het rubber vel.  
Plaats het mes dat speciaal voor dik materiaal is ontworpen, op de machine, plaats een vel rubber op een snijmat en snijd de vormen uit.

- 4** Haal de gesneden vormen en het overige rubber van de snijmat.

- 5** Maak de basis.  
Snijd rechthoekige of ronde vormen uit het rubber van dezelfde grootte als gesneden delen uit stap 4.

Ingebouwde patronen: BA-A013  
BA-A014 X 4  
BA-A025  
BA-A012

- 6** Bevestig de rubber onderdelen (die u in stap 4 en 5 hebt uitgesneden) met dubbelzijdige tape of lijm op een stempelblok van het juiste formaat. Nu is de stempel klaar voor gebruik.



# Magneten zijn leuk om mee te spelen voor jong en oud.

Kinderen zijn dol op magneten. Geef ze een verzameling leuke magnetische voorwerpen, gemaakt van magnetische folie. Gebruik ze om afbeeldingen te maken voor een speelse interieurdecoratie.



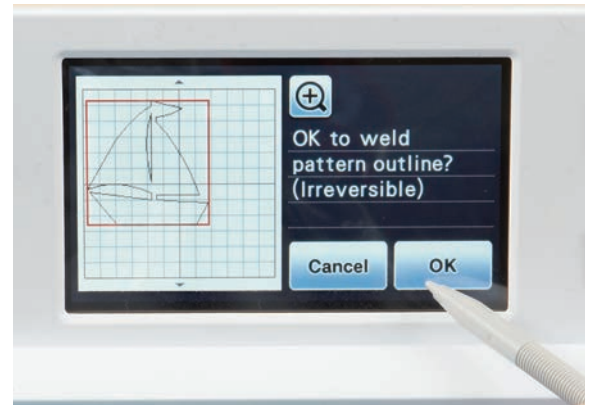
## Materiaal

Afmetingen (uiteindelijk resultaat): Lijst – 33,5 cm x 43,5 cm

Magnetische folie (0,5 mm dik)

Snijvellen: 16 kleuren

Zon (rood, geel): 6 cm x 6 cm	Schildpad (lichtgroen, groen): 2,6 cm x 4 cm
Grote wolk (wit): 2,7 cm x 4 cm	Dinosaurus (lichtgroen, donkergroen): 5 cm x 8 cm
Kleine wolk (wit): 2 cm x 3 cm	Huis (oranjegeel, oranje, lichtbruin): 3,4 cm x 4 cm
Boom (lichtgroen, lichtbruin): 6,3 cm x 5,2 cm	Huis (roze, donkerroze) 4 cm x 3,3 cm
Kat (grijs, rood): 3,6 cm x 4,5 cm	Auto (blauw, donkergroen, zwart): 3,2 cm x 7 cm
Hond (wit, rood, grijs): 3 cm x 4 cm	Bus (turquoise, geel, zwart): 3 cm x 9 cm
Olifant (roze, grijs, blauw): 5,5 cm x 4 cm	Vliegtuig (turquoise): 4,6 cm x 7 cm
Giraffe (oranjegeel, lichtbruin): 6,5 cm x 3,1 cm	Ballon (rood, kobaltblauw) 5,6 cm x 4,5 cm
Vogel (oranje, rood): 1,9 cm x 3 cm	Zeilboot (oranjegeel, geel, rood, kobaltblauw): 5 cm x 5 cm
Haan (wit, rood, lichtbruin): 3,8 cm x 3,5 cm	Schip (kobaltblauw, wit, rood): 3,8 cm x 6 cm
Eend (wit, grijs, oranjegeel): 3,3 cm x 3,4 cm	Voetbal (zwart, wit): 2,5 cm x 2,5 cm
Grote vis (blauw, oranje): 2,6 cm x 3,5 cm	Muzieknoet (turquoise): 2,7 cm x 1,9 cm
Kleine vis (geel): 1,9 cm x 2,5 cm	Muzieknoet (donkergroen, lichtgroen): 3,1 cm x 2,2 cm



**Tip** Indien u gebruik maakt van ingebouwde patronen die uit aparte delen bestaan, zoals de boot en het vliegtuig, is het handig om ze samen te voegen.

**1** Maak de ondergrond.  
Gebruik een afbeelding die door u of uw kind is gemaakt als achtergrondplaat. Met dickere papiersoorten plakken de magneten mogelijk minder goed. Gebruik daarom kopieerpapier of ander papier van vergelijkbare dikte.

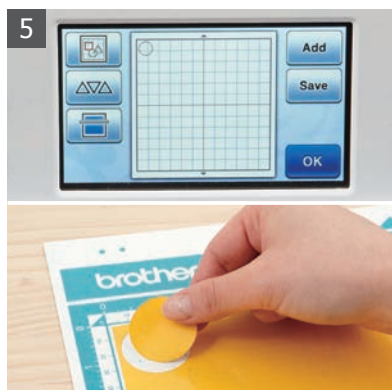


**2** Leg een metalen paneel onder de achtergrondafbeelding en plaats het paneel en de afbeelding in een lijst.

**3** Maak de magnetische onderdelen.  
Selecteer het ingebouwde patroon van de zon.  
Ingebouwd patroon: AR-A005



**4** Snij de onderdelen.  
Plaats het mes dat speciaal voor dik materiaal is ontworpen, op de machine, bevestig het rode gedeelte van de figuur (deel A) op de magnetische folie en snij de vorm uit.  
Ingebouwd patroon: AR-A005\_A



**5** Bevestig het gele snijvel van en snij (deel B).  
Ingebouwd patroon: AR-A005\_B

**6** Snij en verwerk de andere onderdelen op dezelfde manier.

Ingebouwde patronen: AR-A006 (L, S)	AR-C008	AR-G004
AR-A029	AR-C011 (L, S)	AR-G006
AR-C002	AR-C018	AR-G009
AR-C003	AR-C025	AR-G010
AR-C004	AR-E002	AR-H009
AR-C005	AR-E003	AR-H022
AR-C006	AR-G001	AR-H023
AR-C007	AR-G002	

# Een bijzondere spiegel waarmee u uw bezoek verwelkomt.

Begroet uw gasten met een welkomspaneel op een spiegel. Daar zult u vele jaren van blijven genieten. Een echte eye-catcher, waar u iedere dag een speciaal gevoel van krijgt.



## Materiaal

Afmetingen (indien klaar): Spiegel – 25,5 cm x 33,5 cm

Hobby vinyl

Bloem (AR-J009, AR-J015, AR-A020, AR-A027):

12,5 cm x 13,5 cm

Blad (AR-A027): 4,1 cm x 4,4 cm

Bloem (AR-J009, AR-J010, AR-J015, AR-A020, AR-A027):

10 cm x 12,5 cm

Blad (AR-A027): 5,6 cm x 3,7 cm

Tekst ("Welcome to our home"): 10 cm x 12,5 cm

Tekst ("Jamie & Brandon"): 1,9 cm x 14,1 cm

Spiegel, lijst, glasetspasta, schrijfpenseel, transferfolie



**Tip** Glaswerk en andere glazen objecten zijn ook eenvoudig te etsen met ontwerpen.

**1** Bepaal de compositie en de grootte van het ontwerp dat op de spiegel komt.

**2** Selecteer en verdeel de ingebouwde patronen van de machine en sla deze op uw USB-stick op wanneer het eerste ontwerp klaar is.

Ingebouwde patronen: AR-J009 x 2  
AR-J0125 x 2  
AR-A020 x 2  
AR-A027 x 4  
AR-J010

**3** Omdat het ontwerp erg groot en behoorlijk complex is, raden wij aan om gebruik te maken van ScanNCutCanvas om het ontwerp samen te stellen. (<http://scanncutcanvas.brother.com/>).

Importeer de bestanden die u op uw USB-stick hebt opgeslagen, in ScanNCutCanvas en breng de laatste aanpassingen aan om het ontwerp te perfectioneren.

**4** Selecteer in ScanNCutCanvas een ingebouwd lettertype en maak de tekst op. Zorg voor een evenwichtig geheel en download de ontwerpen naar uw USB-stick.

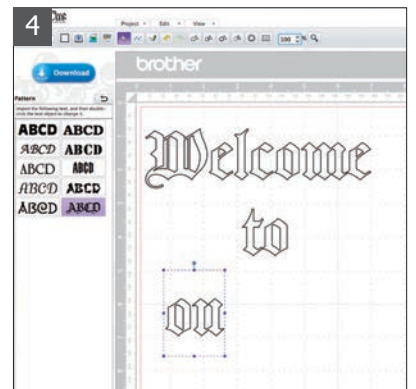
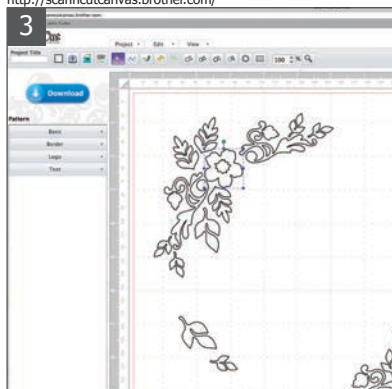
Ingebouwde patronen van ScanNCutCanvas: Tekst

**5** Breng het definitieve ontwerp over op de spiegel. Laad eerst het ontwerp dat u op uw USB-stick hebt opgeslagen, in de machine. Bevestig een klevend snijvel op een snijmat en snij het ontwerp uit. Verwijder eerst de losse uitgesneden vormen. Vervolgens haalt u de te gebruiken sjabloon met transferfolie (in de handel verkrijgbaar) van de snijmat.

**6** Plak het klevende sjabloon op de spiegel, en breng er glasetspasta op aan. Wacht 30 minuten en verwijder de etspasta. Het gebruik en de manier van verwijderen zijn afhankelijk van het type etspasta.



<http://scanncutcanvas.brother.com/>



# Verfraai met bloemcorsages

Maak de jurk van het bruidsmeisje nog specialer met deze handgemaakte bloemcorsages. Het maken van deze corsages voor het jurkje én het blijge gezicht van van het bruidsmeisje, zullen mooie momenten blijven. Waar u vaak met plezier aan terug zult denken.





## Materiaal

Afmetingen (uiteindelijk resultaat): diameter 6 cm

Stof: 4 soorten

Bloembladeren (randpatroon [BO-A008]): 3 cm x 28 cm

Bloem: AR-A020

Groot – 3 cm x 2,9 cm, medium – 2,5 cm x 2,45 cm,

klein – 1,45 cm x 1,5 cm

Eenvoudig jurkje, knopen (of kralen, lovertjes, enz.), naald, draad, textiellijm

● Accessoire apart leverbaar

Opstrijkvel voor applicatie



**Tip** Creëer een kleine bloemcorsage door twee of drie lagen van bloemblaadjes te vormen en een knoop of lovertje in het midden vast te maken.

**1** Kies het aantal en de grootte van de corsages die u op de jurk wilt aanbrengen.

**2** Breng met een strijkijzer de opstrijkvelen voor applicatie aan op de achterzijde van alle stoffen delen.

Ingebouwde patronen: BO-A008 x 8  
AR-A020 (G x 2, M x 28, K x 7)

**3** Vorm plooiën in elk stoffen onderdeel dat voor de rand wordt gebruikt, waarbij de lengte ongeveer de helft korter wordt.

**4** Krul elk onderdeel uit stap 3 zodat het echte bloemblaadjes lijken en naai het vervolgens aan elkaar om de vorm te behouden.

**5** Naai met naald en draad een knoop in het midden van elk middelgroot bloemblad (in stap 2 is uitgesneden met ingebouwd patroon AR-A020).

**6** Bevestig met textiellijm kleinere bloemen op de middelgrote bloembladeren (gemaakt met ingebouwd patroon AR-A020). Bevestig de totale bloem vervolgens op het jurkje (met textiellijm of door ze vast te naaien)



# Laat uw hart spreken in dit zelfgemaakte babyslabbetje.

Maak de aanstaande ouders blij met een zelfgemaakt presentje. Dit zachte en lieve slabbetje is een geweldig kraamcadeau.



## Materiaal

Afmetingen (uiteindelijk resultaat): 20,5 cm x 20 cm

Stof: 4 soorten

Slab (wit): 20,5 cm x 20 cm

Lolly-decoratie (roze): 4,7 cm x 4,8 cm

Ballon-decoratie (rood, blauw): 6,3 cm x 4,8 cm

Biaisband, klittenbandbevestiging, dun touw, koord

● Accessoires apart leverbaar

Vel sterk klevende steunstof

Opstrijkvel voor applicatie



Dankzij de klittenbandbevestiging kunt u de lolly en de luchtballon gemakkelijk losmaken en weer bevestigen.

### 1 Maak het slabbetje.

Plak een vel sterk klevende steunstof vast op de snijmat en leg er vervolgens de stof op. Strijk het geheel goed glad, zodat er geen luchtballen onder blijven zitten.

### 2 Selecteer op de machine het ingebouwde patroon AR-I038 en vergroot het zodanig dat de omtrek van het nekstuk ongeveer 20 cm is.

Ingebouwd patroon: AR-I038\_B x 2

### 3 Naai biasband aan de randen van het onderdeel uit stap 2.

### 4 Maak de decoratieve onderdelen voor het slabbetje. Breng eerst een opstrijkvel voor applicatie met een strijkijzer aan op vilten delen. Selecteer de ingebouwde patronen voor de lolly en de ballon. Snij de figuren uit het vilt.

Ingebouwde patronen: AR-B008\_B x 2  
AR-G007\_A x 2  
AR-G007\_B x 2  
AR-G007\_C

### 5 Haal de gesneden vilten figuren van de snijmat. Leg de rode ballondelen (deel A) in elkaar met de kleverige zijden tegen elkaar. Plaats het koord ertussen. Leg de blauwe vilt delen bovenop. Bedek het geheel met een stuk stof en strijk met een strijkijzer de vilten onderdelen vast.

Naai het dunne touw in spiraalvorm op een van de lollydelen (deel B). Bevestig vervolgens het andere lollydeel, waarbij het koord dat het stokje vormt, tussen de twee delen wordt geklemd.

### 6 Leg de laatste hand aan het slabbetje. Bevestig een klittenbandsluiting aan de achterzijde van het nekstuk. Bevestig stukjes klittenband op het slabbetje, de lolly en de luchtballon.



# Stijlvol winkelen met deze trendy boodschappentas.

Voorwerpen die u regelmatig gebruikt, zoals een boodschappentas, moeten uw persoonlijke stijl weerspiegelen. Geniet van het kiezen van de vormen en kleuren die u voor uw ontwerp wilt gebruiken. Tover, met diverse materialen, uw gewone boodschappentas om in een trendy tas!



## Materiaal

Afmetingen (uiteindelijke afmetingen):  
31,5 cm x 45 cm (exclusief de handgrepen)

Echt leer: 3 soorten

Wijn glas (lichtblauw): 23 cm x 10,5 cm

Etiket (bruin): 4,7 cm x 7,3 cm

Bloemdeel (blauw): 5 cm x 4,9 cm

Namaakleer: 1 soort

Kurk: 3,4 cm x 2,2 cm

Bloemdeel: 1,7 cm x 1,65 cm

Gelamineerd materiaal: 3 soorten

Wijn in het glas (paars): 4,8 cm x 9,7 cm

Wijnfles (paars): 22,5 cm x 9 cm

Bloemdeel (rood): 2,3 cm x 2,4 cm

Blaadjes (geel-groen): 7,5 cm x 9,2 cm

Eenvoudige tas, leerlijm, vinyllijm



**Tip** U kunt een leuke tashanger of sleutelhanger maken door twee identieke onderdelen uit te snijden met hetzelfde ingebouwde patroon. Lijm ze vervolgens aan elkaar en bevestig ze aan een ketting of lintje. Extra decoratief aan uw tas.

**1** Gebruik een bestaande tas om te decoreren, meet deze na en kies welke ontwerpen u wilt gebruiken.

**2** Maak de decoratieve onderdelen. Selecteer de ingebouwde patronen voor de wijnfles, het glas, de bloem en de blaadjes en de halfronde basisvorm te.

Ingebouwde patronen: AR-E020

AR-A020

BA-A053

AR-E024

AR-A025

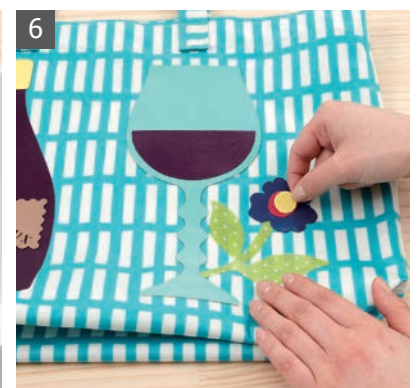
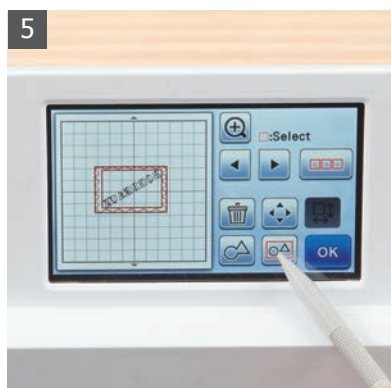
**3** Snij het leer. Plaats het mes dat speciaal voor dik materiaal is ontworpen, op de machine, bevestig het leer op een snijmat met de goede kant naar de mat gericht, en snij de vormen.

**4** Voer de tekst in met behulp van een ingebouwd lettertype. Plaats de tekst in een hoek zoals afgebeeld op de foto.

Ingebouwd patroon: FO-A004

**5** Voeg het vierkant uit de basisvormen toe. Positioneer dit met de onderdelen uit stap 4, groepeer ze vervolgens met de bewerkingfunctie Groeperen, spiegel ze en snij ze.

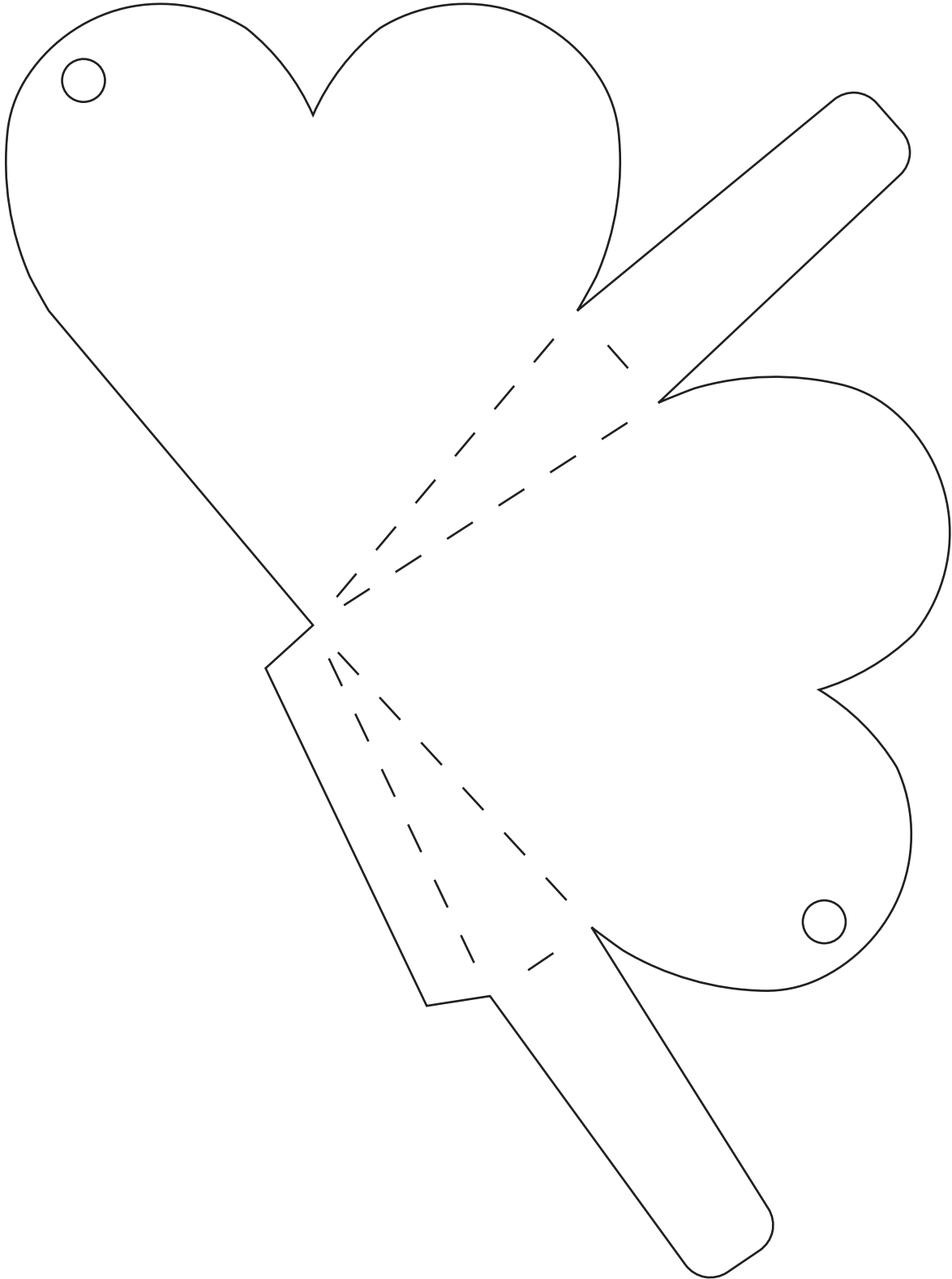
**6** Wanneer alle decoratieve elementen zijn gesneden, bevestigt u ze met leerlijm en vinyllijm op de tas.



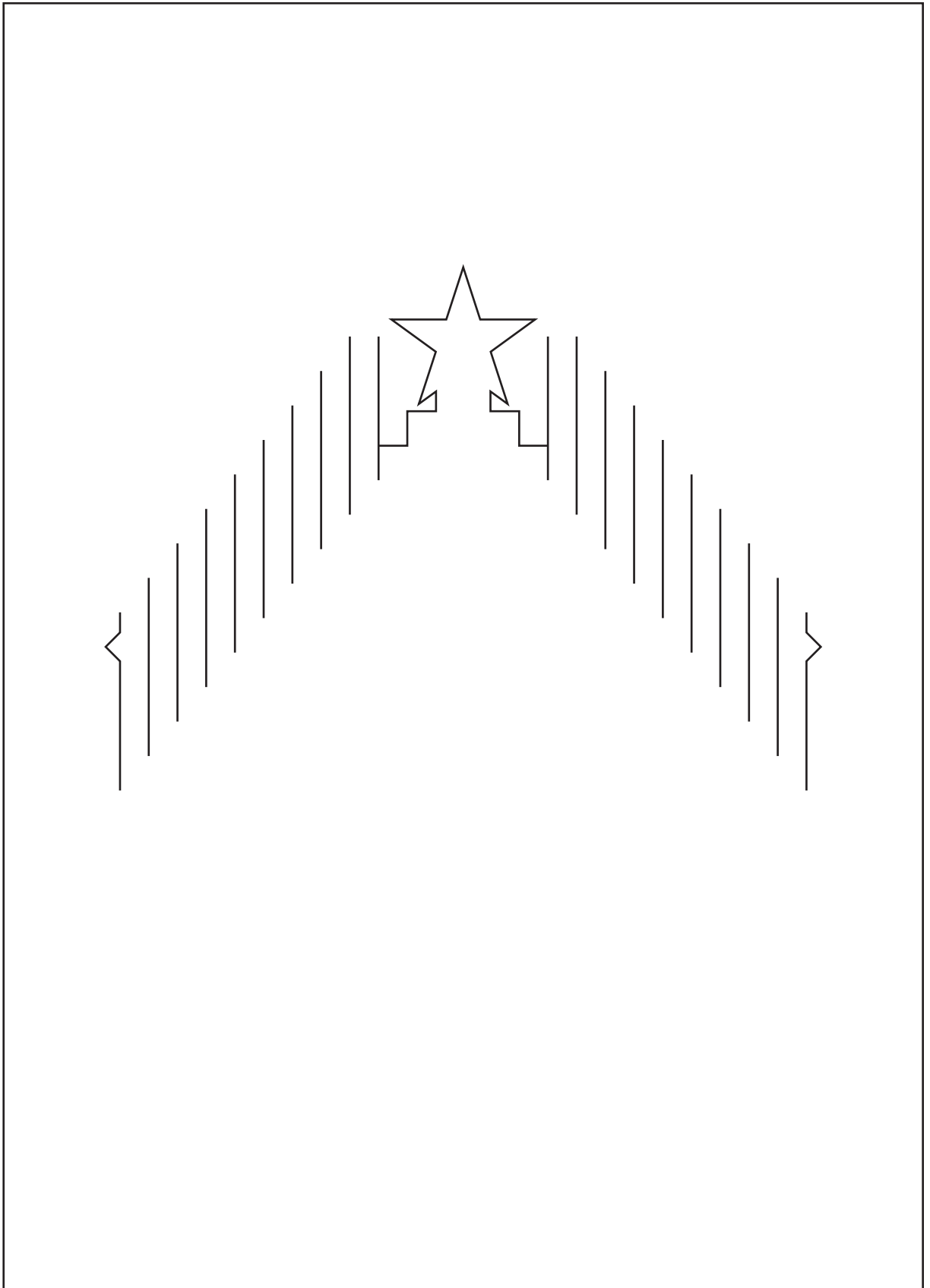
# Kant-en-klare ontwerpen voor al uw creatieve wensen

PROJECT 04

Hartvormig  
3D-doesje  
Pagina 11



PROJECT 05  
Pop-upkaart  
Pagina 13

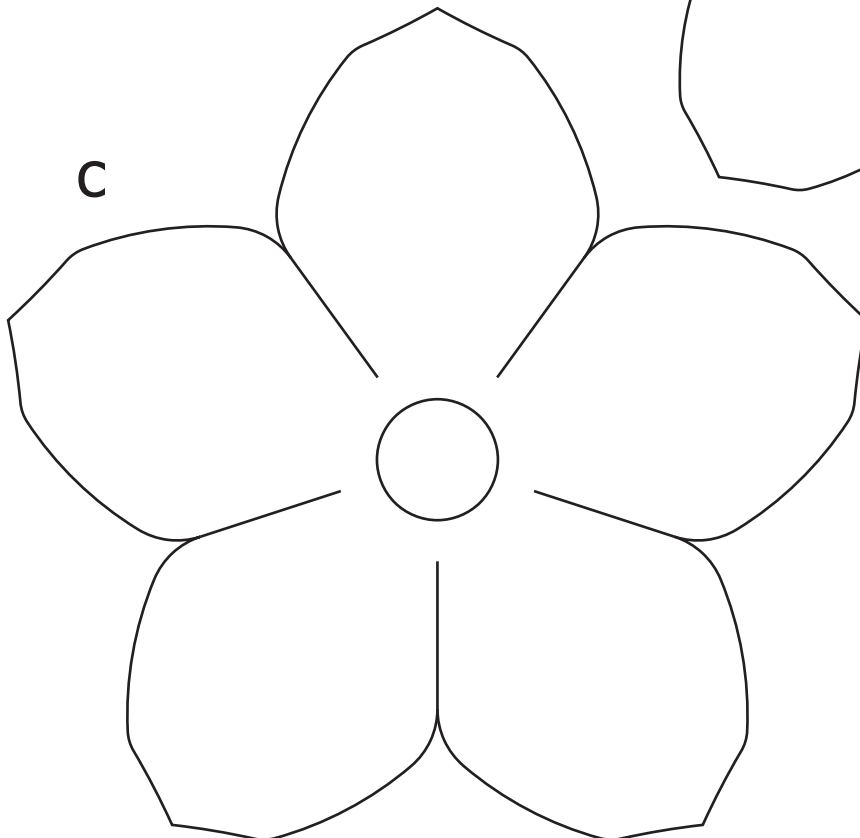
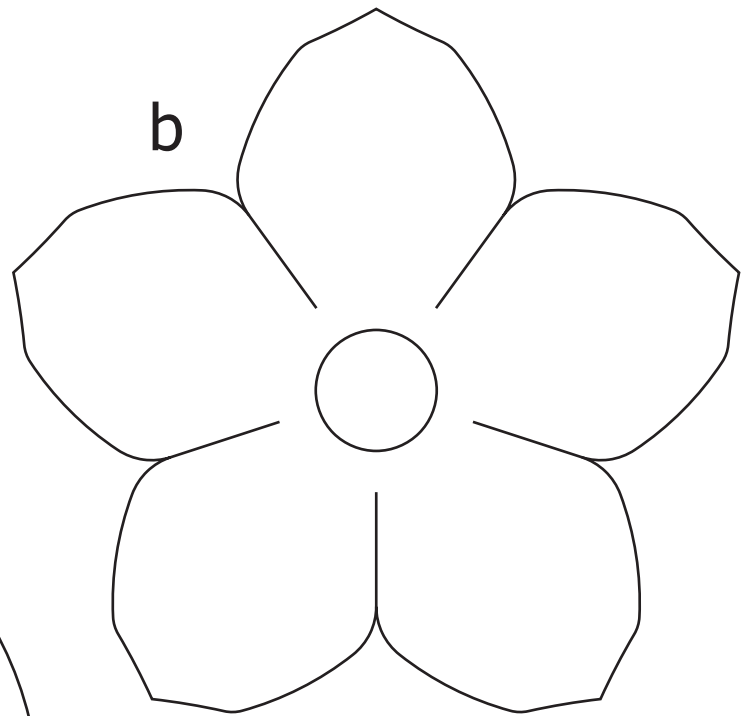
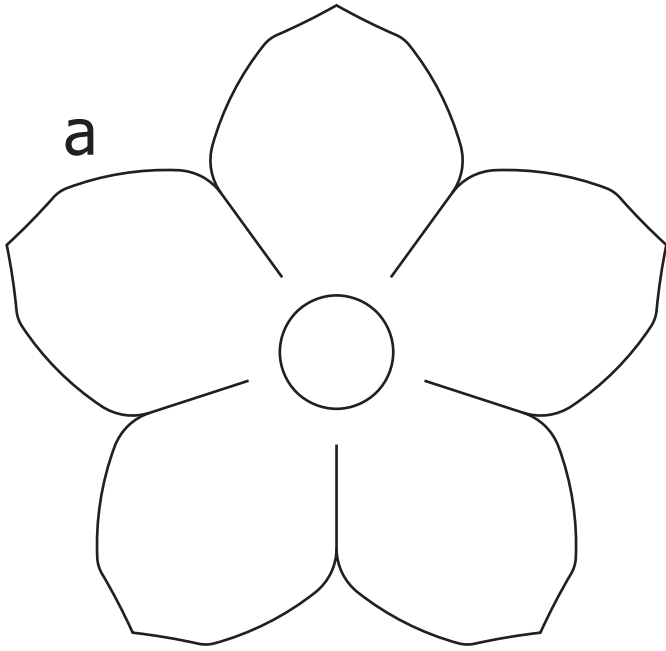


# Kant-en-klare ontwerpen voor al uw creatieve wensen

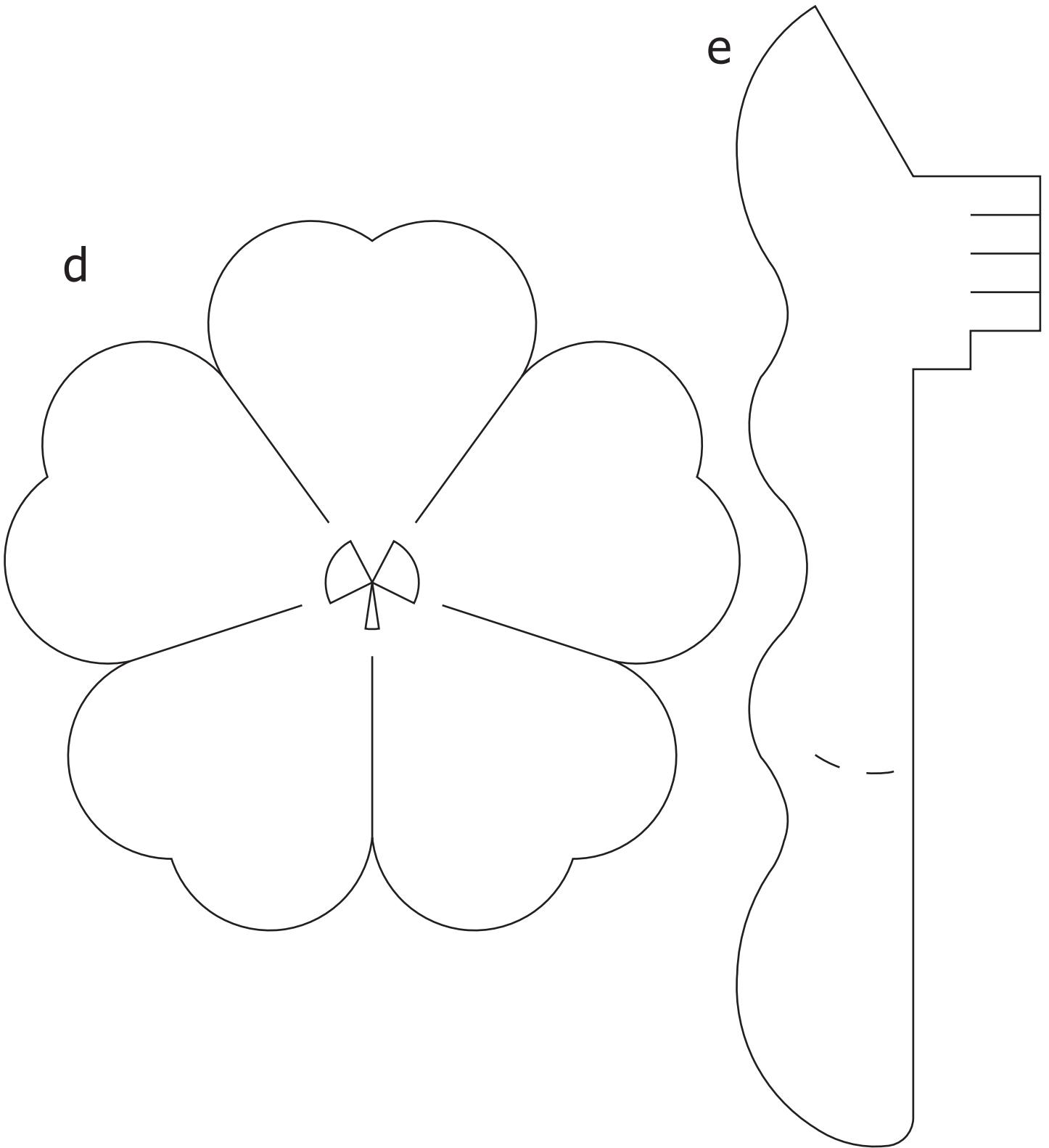
## PROJECT 06

Papieren bloemstuk

Pagina 15







# Waarom ScanNCutCanvas uitproberen?

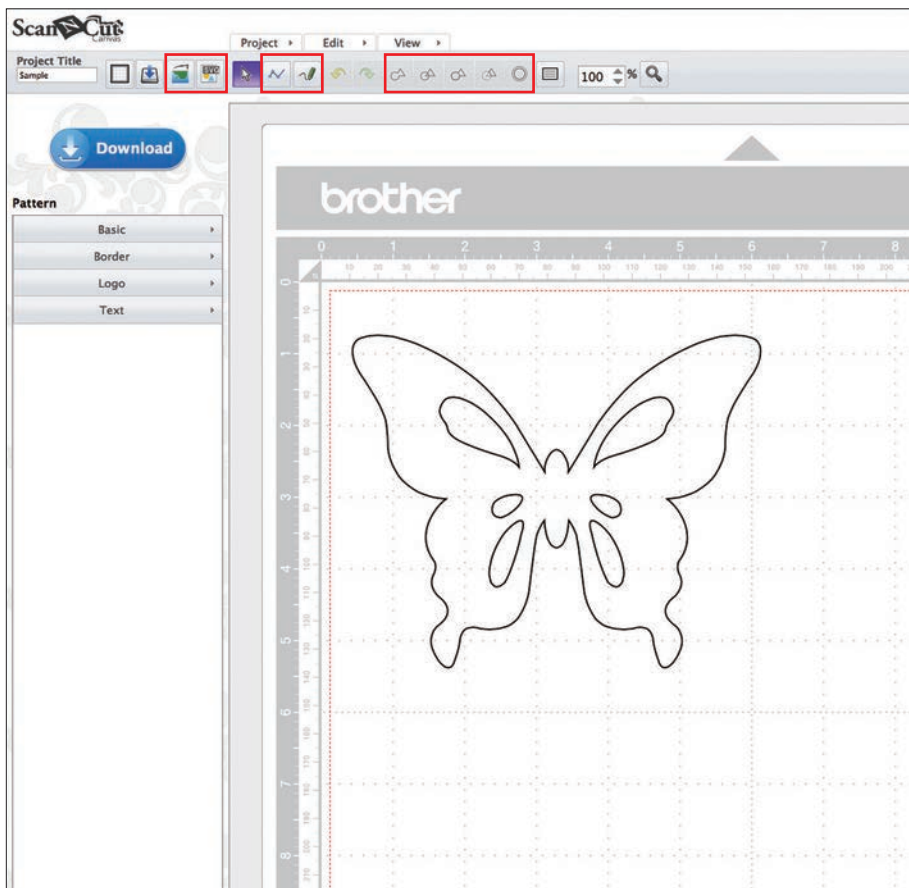
Ga naar <https://scanncutcanvas.brother.com/>

## Startscherm



- U hoeft geen extra software te downloaden.
- Converteert eenvoudig naar SVG- en FCM-bestanden.
- Breng bestanden over naar uw USB-stick via de ingebouwde USB-poort.
- Maar een persoonlijke account aan om uw ontwerpen op te slaan.
- Voer al uw bewerkingen uit op een computer beeldscherm.

## Belangrijke functies



## Knopfuncties

-  Afbeeldingen overtrekken
-  SVG-bestand importeren
-  Padfunctie
-  Padfunctie uit de vrije hand
- 
- 
- Meerdere patronen bewerken
- Parallele lijnen maken

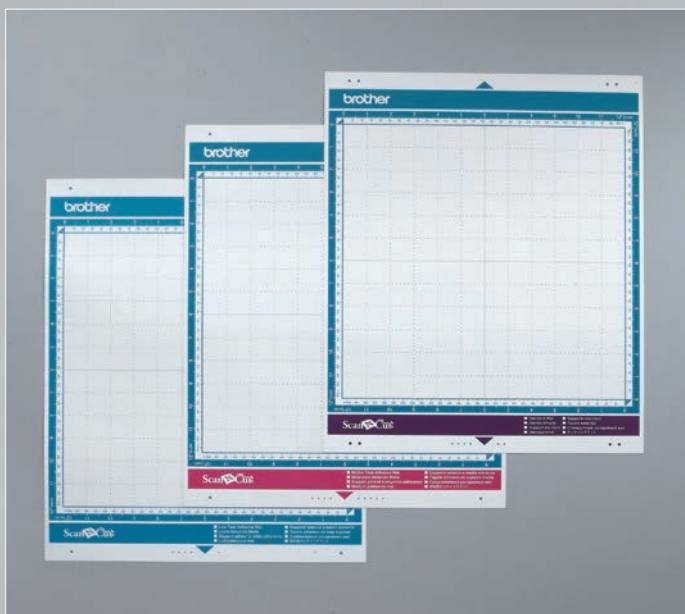
## Optionele accessoires

### Extra accessoires



- ① Standaardmat 12"×12" (305 mm x 305 mm) ② Licht plakkende mat 12"×12" (305 mm x 305 mm) ③ Scanmat 12"×12" (305 mm x 305 mm) ④ Extra lange standaardmat 12"×24" (305 mm x 610 mm) ⑤ Extra lange licht plakkende mat 12"×24" (305 mm x 610 mm) ⑥ Quiltpatronencollectie ⑦ Applicatiepatronencollectie ⑧ Set uitwisbare stiften ⑨ Houder voor stiften ⑩ Houder mes voor dik materiaal ⑪ Houder standaardmes ⑫ Set gekleurde stiften ⑬ Mes voor dik materiaal ⑭ Standaardmes ⑮ Vel sterk klevende steunstof ⑯ Opstrijkvel voor applicatie

### Medium plakkende mat 30,5 cm x 30,5 cm



De kleefkracht zit tussen de kleefkracht van de licht plakkende mat en de standaardmat in.

## Optionele accessoires

### Rhinestone - Starters Kit



Deze kit bevat alle materialen die u nodig hebt om ieder gewenst rhinestoneproject te maken!

### Rhinestone - Sjabloon en transferfolie set



Sjabloonfolie 3 stuks. Transferfolie 3 stuks.

### Rhinestone - Transferfolie



Transferfolie 7 stuks.

### Startpakket Printbare Stickers



Druk uw favoriete afbeelding af en maak stickers en etiketten naar uw eigen ontwerp! Ideaal voor de hobbyist, kleine bedrijven en thuisgebruik.

### Printbare Set Stickervellen



Printbare sticker 7 stuks. Lamineerfolie 7 stuks.

**brother**  
at your side

© 2014 Brother Industries, Ltd.  
Alle rechten voorbehouden.