

# *Libro delle idee e dei progetti*

Idee per personalizzare oggetti,  
regali e decorazioni per la casa





## Aggiungi creatività al tuo stile di vita!

Dai vita alle tue idee ed esprimi la tua creatività realizzando oggetti personalizzati e decorati con tessuto, carta o altri tipi di materiale! Divertiti realizzando ogni progetti seguendo le istruzioni dettagliate. Regala le tue creazioni alle persone più care, o tienile solo per te...

Questo manuale contiene una raccolta di simpatici oggetti che puoi iniziare a creare subito e senza alcuna difficoltà. Puoi scegliere di realizzare gli articoli che ti proponiamo seguendo le istruzioni punto per punto, o puoi usarle come spunto per realizzare i progetti che desideri! A te la scelta. ScanNCut ti offre gli strumenti per tradurre in realtà i tuoi piccoli sogni.

## INDICE

PROGETTO 01	Segnaposto	03
PROGETTO 02	Biglietti d'auguri	05
PROGETTO 03	Festone	07
PROGETTO 04	Cartoncini ornamentali	09
PROGETTO 05	Copertina per album fotografico	11
PROGETTO 06	Biglietti di auguri tridimensionali	13
PROGETTO 07	Scatole regalo	15
PROGETTO 08	Bicchiere da bibita	17
PROGETTO 09	Porta foto	19
PROGETTO 10	Invito tridimensionale	21
PROGETTO 11	Calendario	23
PROGETTO 12	Scatola dei ricordi	25
PROGETTO 13	Paralume	27
PROGETTO 14	Borsa in stoffa con applicazioni	29
PROGETTO 15	Quadretto Patchwork	31
	Elementi decorativi	33
PANORAMICA DELLE FUNZIONI	Disegni inclusi	35
	Taglio diretto	
	Scan to Cut Data	
	Scan to USB	
	Scansione dello sfondo	
	Funzioni di modifica	
Accessori opzionali	Collezione Disegni per Quilt	
	Collezione Disegni per Applicazioni	
	Accessori aggiuntivi	

Carta fornita da:

Kuretake Co., Ltd.  
Kaisercraft

<http://www.zig-kuretake.com>  
<http://www.kaisercraft.com.au>



# Eleganti segnaposto per i tuoi ospiti

Questi speciali segnaposto indicano ai tuoi ospiti dove sedersi in occasione di party, cene o eventi speciali. Il design a cuore decorato con perline e lamé catturerà l'occhio dei tuoi invitati. Aggiungi un pizzico della tua creatività per creare un'atmosfera davvero speciale, dove ciascuno si senta realmente a suo agio alla tua tavola.



## Materiale

Dimensioni: 90mm x 95mm (chiuso)  
 Carta – 3 tipi  
 Cuore grande (bianco): 95mm x 95mm  
 Rettangolo (bianco): 45mm x 95 mm  
 Cuore piccolo (rosa): 80 mm x 80 mm  
 Carta stampata con nome  
 Strass, nastro a ricciolo, colla  
 Elementi decorativi di proprio gusto



**Consiglio** L'applicazione della colla per attaccare la carta stampata con il nome dell'ospite deve essere particolarmente precisa e accurata. Questi segnaposto sono stati pensati per accogliere ospiti di riguardo e la cura per il dettaglio è fondamentale per comunicare la gioia e la gratitudine di averli alla tua tavola.

- 1 Unire i disegni dei due cuori e del rettangolo e ritagliare l'elemento ottenuto.

Disegni inclusi: BA-A023  
 BA-A067 x 2  
 Funzione: Funzioni di modifica (Fusione)

- 2 Ritagliare i disegni del cuore e del rettangolo.

Disegni inclusi: BA-A023  
 BA-A067 x 2

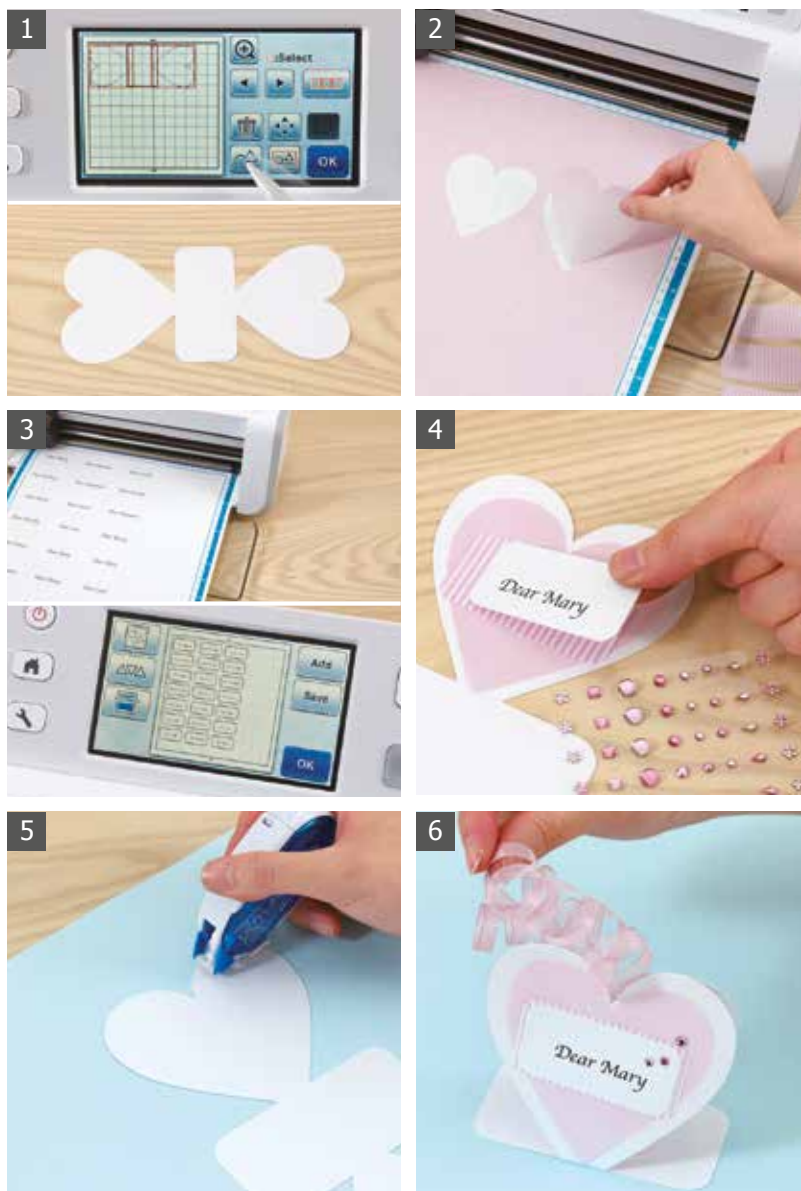
- 3 Acquisire il nome dell'ospite precedentemente stampato. Selezionare il disegno incluso, usare la scansione dello sfondo per acquisirlo, posizionare il nome dell'ospite sullo sfondo, quindi eseguire il taglio.

Disegno incluso: BA-A023  
 Funzione: Scansione dello sfondo

- 4 Sovrapporre e incollare le forme, quindi usare la colla anche per applicare gli strass.

- 5 Pieghare, assemblare, quindi incollare i punti superiori dei due cuori.

- 6 Decorare con il nastro a ricciolo come mostrato in figura.





# Cartoncini augurali per una giornata speciale

Usa questi simpatici cartoncini per esprimere i tuoi auguri in occasioni speciali! La divertente disposizione degli elementi decorativi è ideale per comunicare allegria. Personalizza il disegno con un tocco tutto tuo!



## Materiale

Dimensioni (cartoncino aperto): 252mm x 178mm  
Carta – 9 tipi  
Cono party: 150 mm x 150mm  
Palloncino grande: 66mm x 40 mm,  
Palloncini piccoli (2): 50mm x 30mm  
Penna glitter, perline, nastro a ricciolo, colla  
Velina da applicare sul retro dei palloncini.



**Consiglio** Questi palloncini, come altri disegni inclusi, presentano dei ritagli interni. Il colore e il tipo di carta incollata sul retro di questi disegni possono avere un effetto notevole sul risultato finale. Scegli i materiali che preferisci, per dare un tocco esclusivo ai tuoi progetti.

**1** Per creare il biglietto, selezionare e tagliare un rettangolo incluso quindi ripiegarlo al centro.  
Disegno incluso: BA-A012

**2** Tagliare i disegni dei palloncini e del cono. I palloncini devono essere 3 e di differenti dimensioni.  
Disegni inclusi: AR-I032 x 3  
AR-I034 (elementi A, B, D, E)

**3** Incollare la velina sul retro dei palloncini per ottenere un effetto lucido.

**4** Attaccare gli elementi ritagliati sulla base preparata seguendo le istruzioni del punto 1. Decorare il cartoncino con lustrini e glitter.

**5** Dare al nastro una forma a ricciolo tendendolo tra il pollice e una lama di forbici, quindi attaccare il nastro.

**6** Con una penna glitter, tracciare delle linee sull'area di testo interna per ottenere un risultato accattivante.





# Un festone di Buon Compleanno mette sempre allegria!

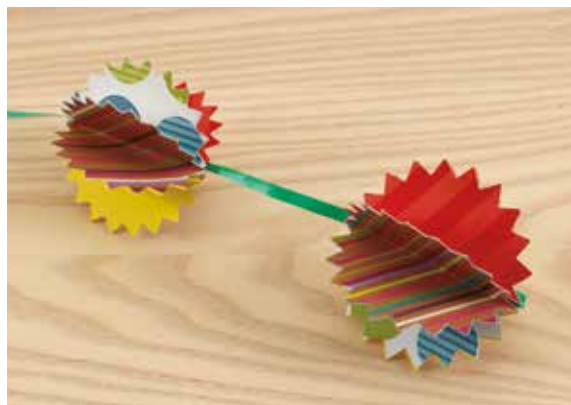
Il compleanno dei bimbi è sempre un'occasione speciale e questo allegro festone contribuirà a rendere la giornata indimenticabile! Scegliete i colori e i temi preferiti dal vostro bambino per creare un festone che lo entusiasmi!





## Materiale

Dimensioni della base in carta infilata e ripiegata:  
 160mm x 125mm  
 Carta – 21 tipi  
 Trapezio: 45mm x 125 mm  
 Forma tipica (BA-A123): 160mm x 125mm  
 Dimensioni delle parti sulla base in carta: 150mm x 115mm  
 Lettere: h 70mm, la larghezza dipende dalla lettera  
 Cordoncino, colla  
 La dimensione degli elementi applicati sulla base in carta deve essere  
 150mm x 140mm.



**Consiglio** Per creare decorazioni 3D, combina 6 elementi della stessa forma piegati insieme.

- 1** Selezionare e ritagliare 4 disegni inclusi per le forme del festone.

Modelli inclusi: BA-A038 x 3  
 BA-A041 x 3  
 BA-A114 x 3  
 BA-A123 x 4

- 2** Scegliere un disegno trapezoidale e unirlo alla parte superiore di ciascuno degli altri modelli. Creare degli elementi leggermente più grandi di quelli realizzati con le istruzioni del punto 1. La differenza di dimensioni renderà possibile il passaggio del cordino.

Disegni inclusi: BA-A029 x 13, BA-A038 x 3, BA-A041 x 3  
 BA-A114 x 3, BA-A123 x 4

Funzione: Funzioni di modifica (Welding)

- 3** Collegare gli elementi creati nel punto 1 a quelli creati nel punto 2.

- 4** Selezionare un font incluso e ritagliare le lettere.

Disegno incluso: FO-A002

- 5** Incollare insieme gli elementi creati nei punti 1, 2 e 4.

- 6** Ripiegare le parti superiori sul cordino e incollare in posizione. Per ottenere lo scorrimento degli elementi, applicare la colla lontano dal cordino.



# Cartoncini ornamentali che mettono di buon umore

Puoi usare queste decorazioni in cartoncino come allegra cornice per le tue foto del cuore, o per accompagnare un dono rendendolo ancora più speciale. Pensa a chi lo riceverà...e libera la tua fantasia!





## Materiale

Dimensioni (lavoro ultimato): 150mm x 285mm  
 Carta – 13 tipi  
 Triangolo e rettangolo uniti: 71mm x 150 mm  
 Rettangolo/Rettangolo ondulato sovrapposto: 55mm x 55mm  
 Cornice foto: 45mm x 45mm  
 Cornicette decorative (fiore – blu): 30mm x 285mm  
 Pareti (verde): 71mm x 120 mm  
 Finestre: 30mm x 46 mm  
 Pompom, targhette, foto, colla, strass  
 Elementi decorativi di proprio gusto



**Consiglio** La funzione Layout automatico aiuta a risparmiare carta calcolando la migliore disposizione da utilizzare quando si ritagliano più elementi.

Disegno incluso: BA-A033 x 4  
 Funzione: Funzioni di modifica (Layout automatico)

- 1 Creare la base a forma di casetta. Selezionare i modelli inclusi di triangolo e rettangolo e unirli. Copiare 3 volte la forma ottenuta, quindi eseguire la funzione layout e saldare i 3 elementi.

Modelli inclusi: BA-A022 x 4  
 BA-A033 x 4

Funzione: Funzioni di modifica (Welding)

- 2 Ritagliare 2 copie della base a forma di casetta realizzata nel punto 1 per creare gli elementi anteriori e posteriori. Piegarli lungo le linee di giuntura.

- 3 Scegliere i modelli inclusi per le parti restanti e ritagliarli. Usare i font inclusi e la funzione Fusione per tagliare le lettere.

Modelli inclusi: BA-A001 x 2, BA-A008  
 BA-A012 x 4, BA-A033 x 4  
 BA-A110 x 2, BA-A136 x 8  
 AR-C006 x 4, AR-C021 x 2  
 AR-E001 x 2, AR-I019  
 BO-A014, FO-A002 x 2

Funzione: Funzioni di modifica (Welding)

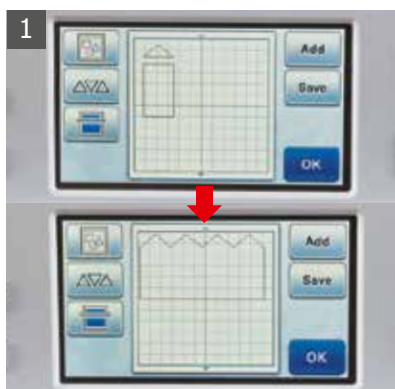
- 4 Usare la funzione Scansione dello sfondo per acquisire e ritagliare la foto.

Disegno incluso: BA-A001

Funzione: Scansione dello sfondo

- 5 Disporre gli elementi ritagliati e incollarli insieme.

- 6 Incollare l'elemento a forma di casetta anteriore all'elemento casetta posteriore per completare la decorazione. E ora personalizzata per la tua scrivania, con l'aggiunta di foto o colorati Post-it.





# Una copertina per l'album fotografico preziosa come i tuoi ricordi

Un album di foto che custodisce i ricordi e i momenti più intensi con i tuoi cari deve avere una copertina altrettanto preziosa. Dai una forma ai tuoi sentimenti, crea una copertina che racconti le tue emozioni... Assapora i momenti speciali dedicati alla creazione della copertina del tuo album...per custodire attimi che durano nel tempo...



## Materiale

Dimensioni: 370mm x 330mm  
 Carta – 12 tipi, tessuto – 5 tipi  
 Orsacchiotto: 230mm x 193mm; elemento faccia rotondo:  
 diametro 65mm  
 Merletto per la bordatura: 34mm x 286mm  
 Spazio di testo: 110mm x 131mm  
 Merletto e tessuto, foto, lustrini, colla  
 Ritagliare una foto di dimensione appropriata.

- Accessorio opzionale:  
 Foglio termo adesivo per applicazioni su tessuto



**Consiglio** Salva le tue preziose foto su una penna USB. Esegui la scansione della foto, salva l'originale e stampare una copia da utilizzare per i tuoi progetti. Per ricordare un momento speciale, ritaglia la foto o utilizzane una copia.

Funzione: Scansione a USB

**1** Apporre il cartamodello per l'album da 305mm sulla copertina dell'album.

**2** Fare aderire il foglio termoadesivo per applicazioni su tessuto al pezzo di tessuto da utilizzare per ritagliare il disegno dell'orso, e un foglio dello stesso tipo al tessuto da usare per il disegno della torta (elemento B del punto 4).

**3** Prima di ritagliare l'orso, sovrapporre un cerchio sulla faccia e ritagliarlo. Ritagliare quindi il contorno dell'orso.

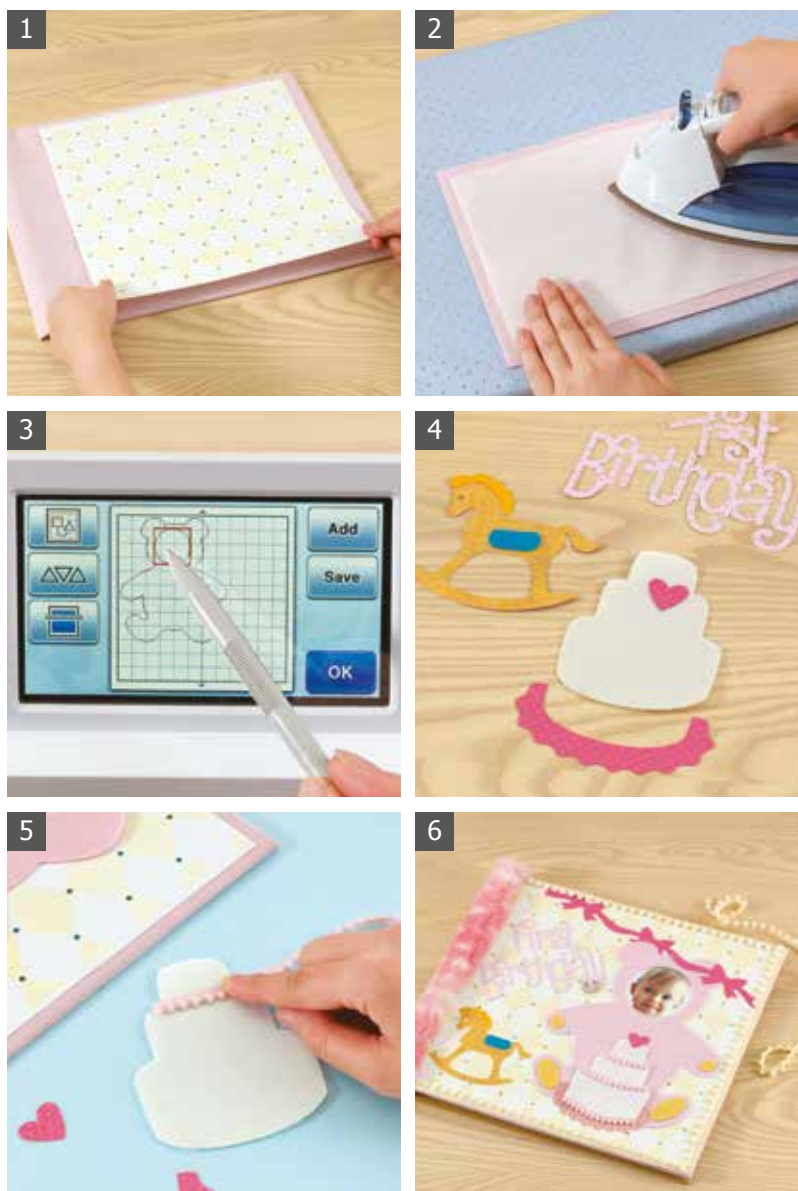
Disegni inclusi: BA-A045  
 AR-I042 (elementi A, C, C', D, D')

**4** Ritagliare la torta e tutti gli altri modelli inclusi.

Disegni inclusi: AR-I030 (elementi A, B, E)  
 AR-I039  
 BO-A024  
 LO-A020

**5** Decorare e attaccare tutti gli elementi ritagliati. Tagliare la foto su misura per la faccia dell'orso.

**6** Attaccare il merletto e la stoffa lungo il perimetro della copertina.





# Regala momenti di gioia con questi colorati biglietti tridimensionali!

Sorprendi i tuoi cari con un simpatico cartoncino di auguri tridimensionale. Crea immagini, disegni o foto tridimensionali che sorprenderanno il festeggiato! Personalizza il cartoncino secondo gli hobby o gli interessi di chi lo riceve, o in base al tema di una serata speciale, o per gli auguri di compleanno.





## Materiale

Dimensioni (cartoncino aperto): 202mm x 270mm

Carta – 12 tipi

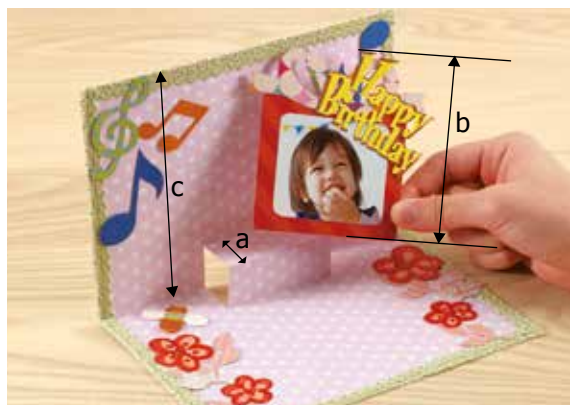
Sezione tridimensionale: 105mm x 110mm

Cornice foto: 57mm x 68mm

Spazio di testo: 100mm x 73mm

Foto, merletto, sticker, strass, colla

Usare gli ornamenti descritti a p. 34.



**Consiglio** Regola la dimensione della sezione tridimensionale in modo che nessuna parte fuoriesca quando il cartoncino è chiuso. Osservando la figura in alto, regolati in modo che la somma delle lunghezze (a) e (b) sia inferiore a (c).  
 $(a) + (b) < (c)$

- 1** Creare la base del cartoncino tridimensionale (elementi interno ed esterno). Ritagliare due fessure nell'elemento interno (leggere il Consiglio per ulteriori dettagli).  
 Modello incluso: BA-A012 x 2

- 2** Usare la funzione Taglio diretto per ritagliare gli ornamenti floreali a p. 34.

Funzione: Taglio diretto

- 3** Ritagliare gli elementi dei modelli inclusi. Per la foto, usare Scansione a USB per acquisire l'immagine, quindi Scansione dello sfondo per il ritaglio.

Modelli inclusi: BA-A002, AR-A027 x 6  
 AR-C023, AR-H022 x 3  
 AR-H023 x 2, AR-H025  
 AR-I011 (elementi A, C)  
 AR-K027, LO-A031 x 2

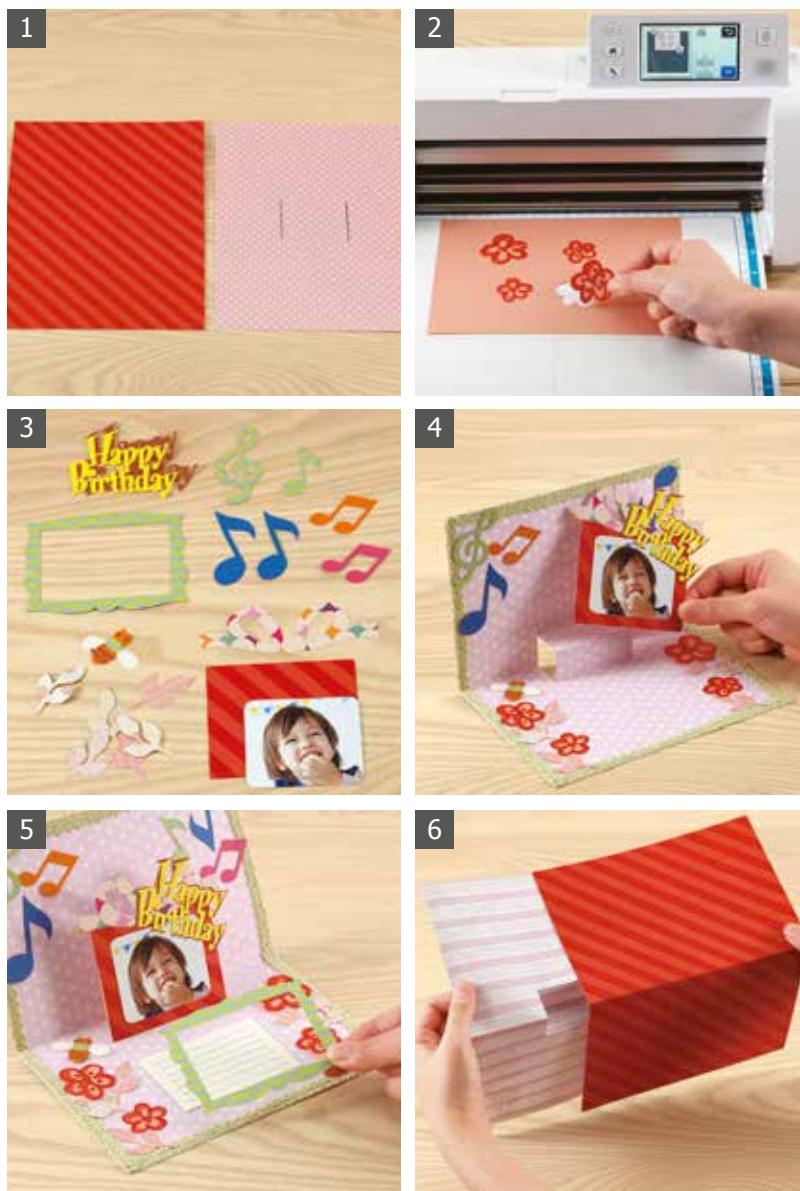
Funzioni: Scansione a USB  
 Scansione dello sfondo

- 4** Attaccare i disegni ritagliati e decorare con perline colorate e sticker. Inserire il pop-up e incollarlo alla base esterna.

- 5** Creare l'area di testo. Ritagliare la carta usando un disegno rettangolare, tracciare le righe, quindi incollare l'elemento cornice sul rettangolo.

Modello incluso: BA-A012

- 6** Attaccare il cartoncino esterno per completare il lavoro.



# Scatole decorate per impresiosire i tuoi regali

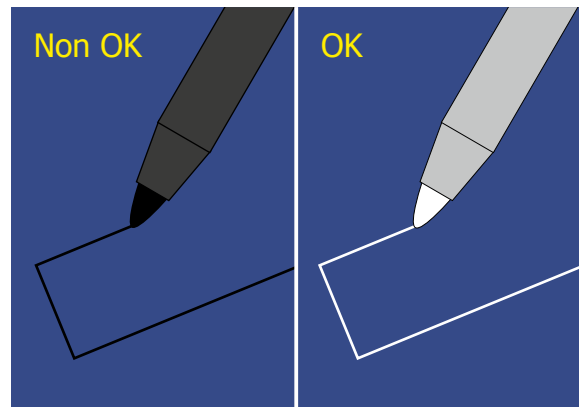
Divertiti a creare fantasiose scatoline in cui riporre il tuo dono! Per realizzarle, basta selezionare i colori e gli elementi decorativi che preferisci combinandoli con creatività.





## Materiale

Dimensioni: diametro 108mm x 33mm  
 Carta – 10 tipi  
 Testo ("FOR YOU"): 50mm x 70mm  
 Fiore grande: 42mm x 40mm  
 Scatolina in latta, strass, merletto, filo di perline,  
 fiori di pizzo, colla  
 Decorare nel modo preferito (con carta e tessuto).



**Consiglio** Quando ritagli un materiale scuro usando la funzione Taglio diretto, traccia le linee di taglio con una penna di colore chiaro per renderle più visibili.  
 Funzione: Taglio diretto

**1** Creare le fascette per il bordo della scatola. Misurare la circonferenza e, se la lunghezza è superiore a 305mm, ritagliare più striscette.

**2** La circonferenza usata per questo progetto è di 13,5", ossia superiore a 12", per cui è necessario dividere la striscia in 2 parti di uguale lunghezza (171mm).

**3** Sul retro del materiale, tracciare manualmente le linee di taglio, quindi ritagliare le fascette usando la funzione Taglio diretto.

Funzione: Taglio diretto

**4** Incollare le fascette intorno alla scatola.

**5** Ritagliare le forme. Incollare prima il merletto e poi le forme, sovrapponendole sulla scatola come mostrato in figura.

Disegni integrati: BA-A045  
 BA-A048  
 BA-A051  
 AR-A011  
 AR-A014  
 AR-I001  
 AR-K028  
 LO-A021

**6** Decorare con pizzo, strass e il materiale preferito. Per un effetto particolarmente raffinato, bordare la scatola con un filo di perline e del merletto.





# Bicchieri decorati per la tua pausa di relax

Dai un tocco di colore ai tuoi momenti di pausa decorando il tuo bicchiere da bibita preferito. Esprimi la tua personalità combinando disegni, scritte e altri elementi di decoro! Sorreggia la tua bibita da un bicchiere davvero speciale, che senti tuo...



## Materiale

Dimensioni: 150mm x 180mm

Carta – 7 tipi

Fiori – grandi: 52mm, piccoli: 36mm

Gambo: 100mm x 135mm

Petali dei fiori – grandi: 25mm x 16mm,  
piccoli: 15mm x 13mm

Usare gli ornamenti descritti a p. 33.

Bicchiere, colla

● Accessorio opzionale:

Formato di scansione 305mm x 305mm



**Consiglio** Recupera l'inserto del bicchiere ed esegui la scansione con la funzione Scan to Cut Data per creare più elementi da taglio della stessa forma. Decora secondo la tua fantasia, o scegli alcuni dei modelli inclusi.

Disegno incluso: LO-A035  
Funzione: Scan to Cut Data

- 1 Rimuovere l'inserto in carta originale dal bicchiere. Posizionare della carta scura tra l'inserto bianco originale rimosso e il supporto di scansione bianco, quindi eseguire la scansione usando la funzione Scan to Cut Data.

Funzione: Scan to Cut Data

- 2 Utilizzando i dati ottenuti nel punto 1, ritagliare un nuovo inserto usando una carta di propria scelta.

- 3 Con la funzione Scan to Cut Data, eseguire la scansione di un ornamento floreale (a) a p. 33, quindi selezionare la funzione Unione per raggruppare le parti. Con Scansione dello sfondo, acquisire il nuovo inserto ottenuto nel punto 1, quindi trasferire gli elementi raggruppati utilizzando Unisci e ritagliarli.

Funzioni: Scan to Cut Data  
Scansione dello sfondo  
Funzioni di modifica (Unione)

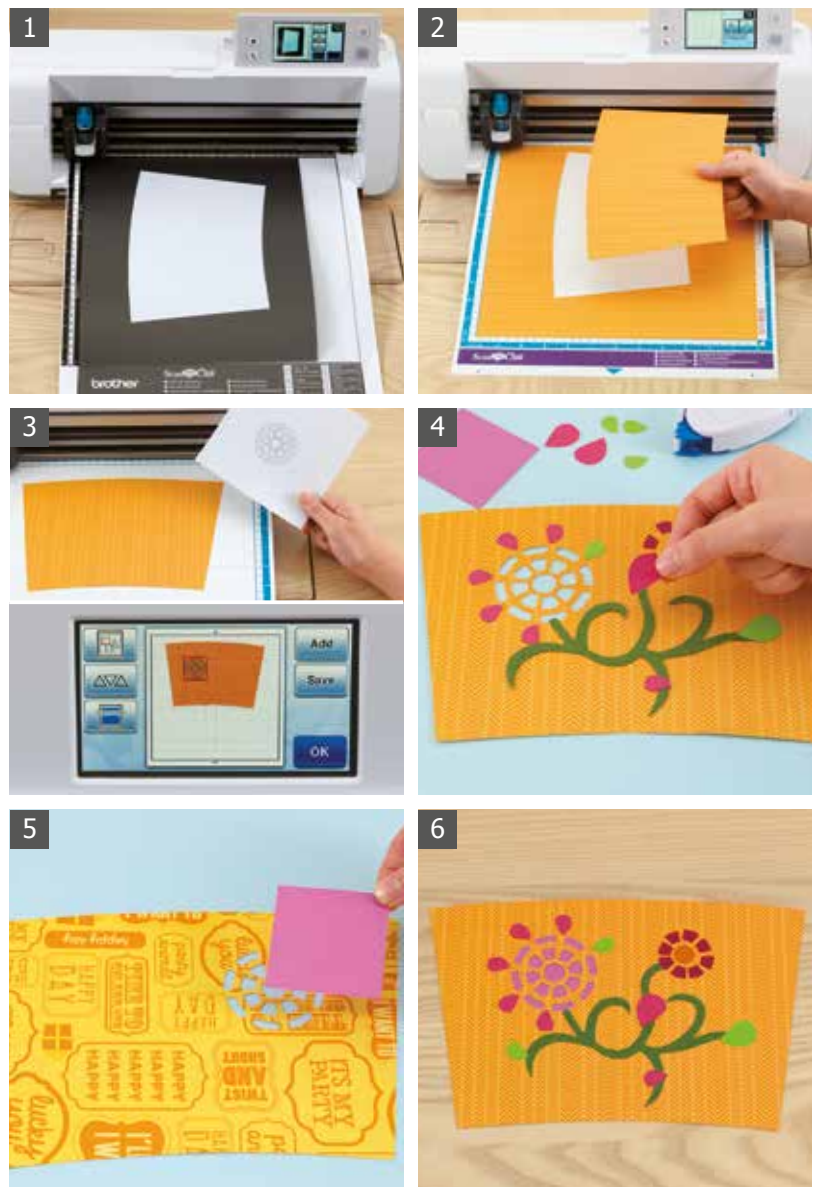
- 4 Con la funzione Scan to Cut Data, acquisire gli altri ornamenti floreali (b), (c) e (d) a p. 33, quindi eseguire il ritaglio scegliendo una carta di colore diverso per ciascun fiore.

Incollare sull'inserto gli elementi ritagliati.

Funzione: Scan to Cut Data

- 5 Applicare della carta colorata sul retro dell'inserto in modo di ricoprire i tagli eseguiti nel punto 3.

- 6 Inserire l'inserto decorato all'interno del bicchiere.





# Un portafoto artigianale per dare più valore a un ricordo speciale...

Una foto speciale merita una cornice che aiuti a rivivere la gioia di quel momento. Usando stoffa e carta del tipo e dei colori che preferisci e abbinandoli con fantasia, puoi creare una cornice che evochi l'emozione provata al momento dello scatto! Una cornice fatta da te è il modo più bello per dare valore ai tuoi ricordi.





## Materiale

Dimensioni (lavoro ultimato): 127mm x 180mm  
 Carta – 5 tipi, tessuto – 1 tipo  
 Cornice: 73mm x 100  
 Perline, bottoni, merletto stile antico, colla  
 Per il supporto foto, usare il decoro a p.33.

- Accessori opzionali
- Supporto adesivo ad alta aderenza per tessuto
- Kit penne cancellabili
- Supporto penne



**Consiglio** Usa uno stilo per goffatura o una punta smussata per modellare i petali e creare elementi a rilievo. Scegli una base morbida per un risultato di effetto.

**1** Apporre il Supporto adesivo ad alta aderenza per tessuti sul Supporto standard e fissare il tessuto.

**2** Selezionare il modello incluso e impostare i margini di cucitura. Disegnare il contorno e tagliare con il margine di cucitura. Staccare il tessuto e il supporto adesivo e posizionare della carta spessa sul supporto. Annullare l'impostazione del margine di cucitura e tagliare la carta.

Disegno incluso: BA-A014  
 Funzione: Funzioni di modifica (Disegno)

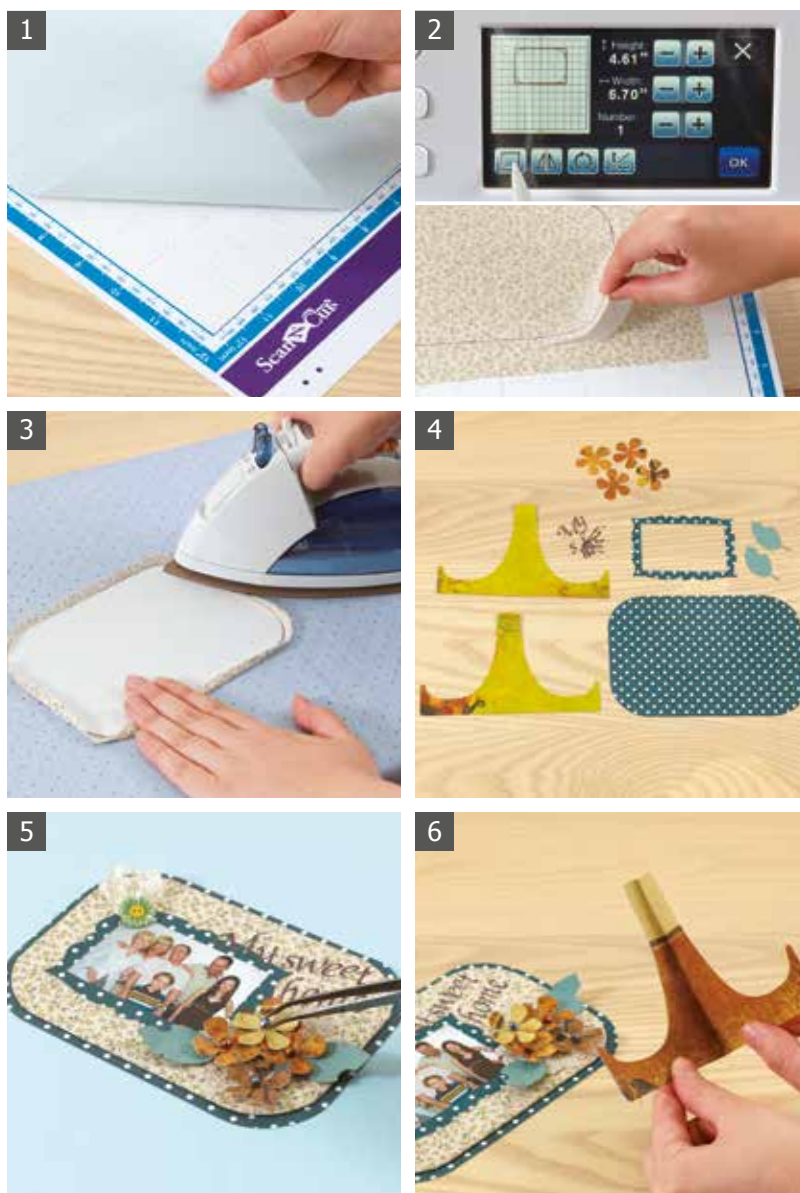
**3** Stirare il tessuto ripiegato sulla carta di base. Applicare la colla sulla bordatura esterna e fissare il tessuto in modo che si estenda leggermente oltre il perimetro del foglio di base.

**4** Usando la funzione Scan to Cut Data, raggruppare e tagliare 4 disegni di fiori e 2 per il supporto foto usando il decoro a p. 33. Ritagliare quindi le forme degli altri modelli inclusi.

Disegni inclusi: BA-A014  
 AR-A010 x 4  
 AR-A021 x 2  
 AR-K027  
 FO-A003  
 Funzione: Scan to Cut Data

**5** Fissare tutti gli elementi ritagliati e la foto sulla base in carta rivestita di tessuto ottenuta nel punto 3.

**6** Piegare il supporto foto e posizionarvi il quadretto.



# Un invito per chi ama le sorprese

Il biglietto che trovi nella busta non è un semplice invito a un tea party, ma un divertente set di biglietti! Libera la tua fantasia e inventati una simpatica sorpresa per chi riceverà l'invito...





## Materiale

Dimensioni (busta aperta): 280mm x 280mm

Dimensioni (busta chiusa): 140mm x 140mm

Carta – 12 tipi

Semicerchi (per il punto 2): 60mm x 130mm

Teiera: 105mm x 150mm

Retro della ciambella (viola):

Base della chiusura a cerchietto (marrone):

diametro interno 60mm, diametro esterno 30mm

Testo stampato con il computer

Strass, chiodini senza testa, colla

Elementi decorativi di proprio gusto

Per la ciambella e la chiusura ad anello, usare i decori a p. 34.



**Consiglio** Quando fissi le lettere col chiodino, posiziona i punti di attacco come mostrato in figura e usa una puntina per praticare i fori. Fissa la chiusura con una piccola quantità di adesivo in un solo punto, per un effetto fermaglio.

- 1** Per creare la busta, saldare i disegni del semicerchio e del rettangolo.

Modelli inclusi: BA-A001

BA-A055 x 4

Funzione: Funzioni di modifica (Welding)

- 2** Ritagliare quindi le forme degli altri modelli inclusi. Creare il testo "Tea Party" e "Cookies" utilizzando i font incorporati, quindi unire le lettere.

Modelli inclusi: BA-A045 x 3, BA-A050 x 4

BA-A055 x 4, BA-A068 x 2

AR-E018

FO-A001, FO-A002

Funzione: Funzioni di modifica (Welding)

- 3** Usare Taglio diretto per acquisire e tagliare una foto del decoro ciambella a p. 34. Ridimensionare l'area di scansione rispetto al foro interno ed eseguire il ritaglio, quindi ridimensionare per ritagliare la circonferenza esterna. Allo stesso modo, usare Taglio diretto per ritagliare il decoro della chiusura a p. 34.

Funzione: Taglio diretto

- 4** Stampare il testo "Invito" ed acquisirlo con Scan to Cut Data, quindi ritagliarlo utilizzando il tipo di carta desiderata.

Funzione: Scan to Cut Data

- 5** Incollare insieme gli elementi ritagliati per creare i cartoncini con le scritte e decorare con piccole pietre colorate. Incollare anche le forme ritagliate per la busta.

- 6** Fissare insieme i cartoncini con un chiodino senza testa. Terminare ripiegando i lembi della busta con i cartoncini all'interno. I chiodini senza testa sono disponibili in vari tipi ed è possibile sceglierli a seconda del gusto.





# Un elegante calendario che parla di te mese dopo mese

Al centro di questo esclusivo calendario perpetuo spicca una farfalla tridimensionale. Per ogni giorno che passa puoi cambiare i numeri e ottenere la data giusta. Arricchisci il design con idee tutte tue, per creare un ambiente speciale.



## Materiale

Dimensioni (lavagnetta): 335mm x 335mm  
 Carta – 6 tipi  
 Forma base per il nome dei mesi: 45mm x 55mm  
 Tutto il testo: altezza 130mm"; numeri: 130mm x 175mm ("27")  
 1 foglio stampato con i nomi dei mesi  
 2 elementi cartacei per la data  
 Borchie, lamierino magnetico, magneti, supporto cartaceo,  
 colla, cordino  
 Per la farfalla, usare il decoro a p.33.



**Consiglio** Per rendere più attraente il risultato finale, fissa il supporto cartaceo sul retro del foglio di base, nel punto in cui è stata ritagliata la farfalla. L'uso di una carta dello stesso tipo del supporto cartaceo mette in risalto le zone di taglio. Un calendario speciale rende speciale tutto l'anno, giorno dopo giorno!

- 1 Con Scan to Cut Data, eseguire la scansione dell'elemento farfalla a p. 34. Usare Unione per raggruppare i dati, posizionare il disegno in alto al centro di una base cartacea di 305mm, quindi ritagliare il disegno.

Funzioni: Scan to Cut Data  
 Funzioni di modifica (Unione)

- 2 Ritagliare i disegni dei fiori e del prato e disporli a piacimento sul foglio di base da 305mm descritto nel punto 1.

Modelli inclusi: AR-A020 x 4  
 AR-A025 x 4  
 BO-A020

- 3 Usando Scansione dello sfondo, acquisire le stampe su carta del nome dei mesi. Disporre le stampe allineate utilizzando il modello con linguetta incluso, quindi ritagliare la forma.

Modello incluso: BA-A137 x 6  
 Funzione: Scansione dello sfondo

- 4 Creare le date. Selezionare le cifre utilizzando i font integrati e unirle, se necessario; quindi ritagliare la forma ottenuta e fissare un magnete in alto sul retro. Per creare le date, si consiglia di utilizzare una carta spessa e resistente.

Disegno incluso: FO-A001  
 Funzione: Funzioni di modifica (Welding)

- 5 Applicare un lamierino magnetico al supporto cartaceo, quindi sovrapporvi la base ottenuta al punto 2.

- 6 Fissare la base al supporto utilizzando delle borchiette, quindi posizionare la targhetta del mese corrente, ottenuta con le istruzioni del punto 3. Fissare le cifre che compongono la data corretta al lamierino magnetico.





# Ravviva una parete con i tuoi ricordi più belli

Il quadretto Special Memories è una soluzione creativa pensata per custodire a vista i tuoi momenti più significativi. Divertiti a scegliere le tue foto più emozionanti, qualche conchiglia raccolta sulla spiaggia che prediligi e altri piccoli oggetti legati a momenti speciali, poi scegli la carta e il tessuto da usare per creare il tuo pannello ricordi. Il tempo che dedicherai a questo lavoro sarà un altro bel momento da ricordare.



## Materiale

Dimensioni: 330mm x 330mm

Carta – 5 tipi, tessuto – 1 tipo

Testo (prima dell'inclinazione e della disposizione finale, 2 righe):

46mm 145mm

2 forme ritagliate – BA-A108: 100mm x 100mm

AR-K013: 65mm x 92mm

Delfino: 185mm x 190mm

Foto, carta stampata, nastrino, conchiglie

e altri piccoli oggetti, colla, penna glitter

Per i francobolli, usare gli elementi decorativi a p. 34.



**Consiglio** Per ottenere un effetto più divertente, usa una penna glitter o della colla e dei lustrini. Per dare rilievo ai disegni, usa un adesivo a schiuma. L'uso del glitter e della profondità ottiene sempre un effetto suggestivo.

- 1 Usare i font incorporati per inserire il testo "SUMMER" e "MEMORIES". Disporre il testo come mostrato in figura, quindi usare la funzione Unione per raggrupparlo.

Disegno incluso: FO-A004

Funzione: Funzioni di modifica (Unione)

- 2 Creare la cornice per la foto. Selezionare i modelli inclusi (a) e (b); quindi il modello (c), ingrandendolo quanto più possibile e posizionarlo. Regolare la dimensione di (a) e (b), quindi ruotare le forme e disporle.

Disegni inclusi: BA-A108 (a)

AR-K013 (b)

AR-K016 (c)

- 3 Utilizzando i modelli inclusi, ritagliare 2 forme di delfino della stessa dimensione e 3 forme di onda di diversa grandezza.

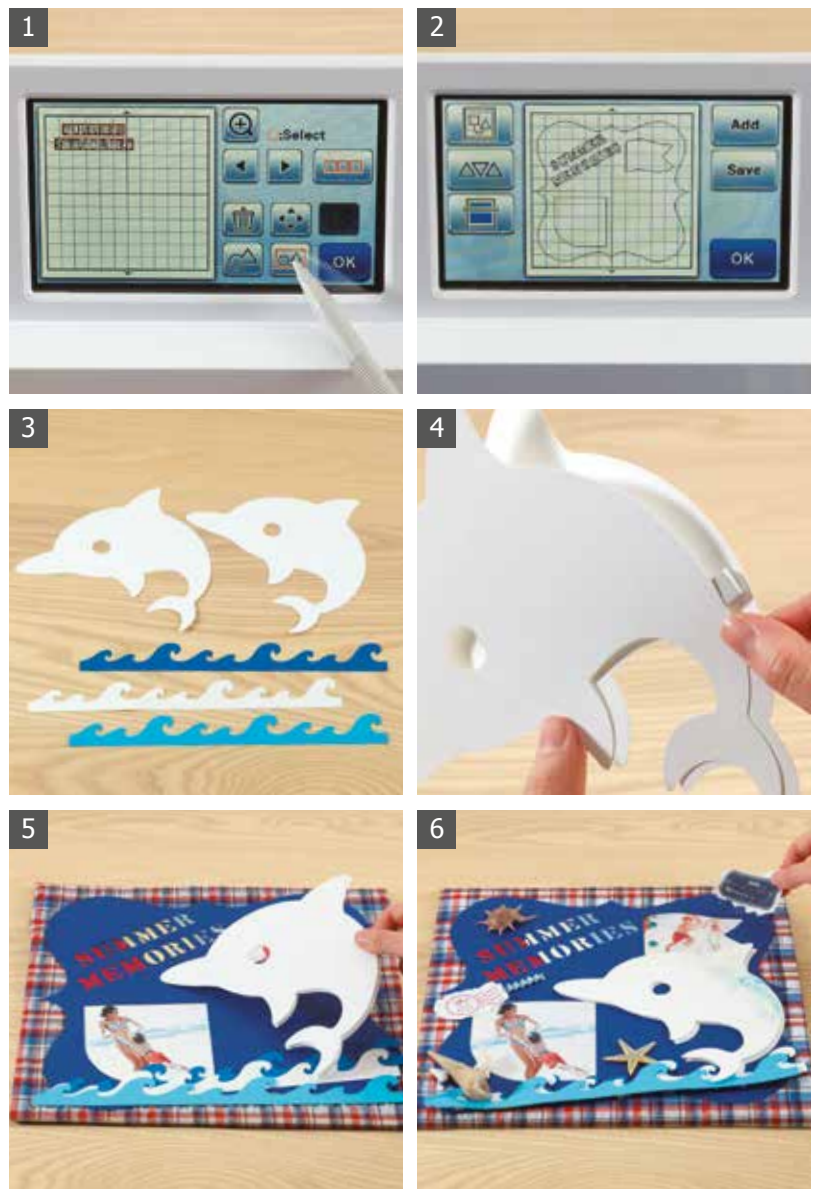
Disegni inclusi: AR-C014 x 2

BO-A019 x 3

- 4 Fissare le forme ritagliate ottenute nel punto 3. Per ottenere un effetto tridimensionale, sovrapporre le forme con la parte superiore leggermente sfalsata rispetto a quella sottostante e usare del nastro adesivo a schiuma.

- 5 Fissare le forme ottenute nel punto 2 alla parte preparata in tessuto, da utilizzare come base. Disporre diagonalmente sotto il testo della carta in 3 colori e fissare la foto sul retro dell'elemento cornice.

- 6 Decorare attaccando gli elementi a francobollo a p. 34, le conchiglie e altri piccoli oggetti. Infine, collocare il pannello decorato all'interno della cornice.





# Personalizza il tuo ambiente con un raffinato ed elegante paralume

Con un pizzico di creatività anche un oggetto normale può diventare speciale. Motivi floreali, perline, merletto e altri materiali di tua scelta possono trasformare un semplice paralume in un oggetto molto personale. Dai spazio alle tue idee per trasformare una stanza nel tuo spazio di relax!



## Materiale

Dimensioni: 330mm x 330mm

Tessuto – 5 tipi

Fiori – AR-A010 L: 142mm x 148mm, M: 95mm x 100mm,

S: 30mm x 31mm

AR-A020 L: 120mm x 119mm, M: 70mm x 69mm,

S: 31mm x 30mm

Perline, strass, bottone rivestito con stoffa

Lampada da tavolo, ago e filo, colla, adesivo

● Accessorio opzionale:

Foglio termo adesivo per applicazioni su tessuto



**Consiglio** Usa il foglio termoadesivo per applicazioni su tessuto per una doppia funzione! Usalo per stabilizzare il materiale in modo da ottenere un taglio preciso e poi applicare senza difficoltà il motivo sulla lampada servendoti di un cuore adesivo fissato con la pressione del ferro da stiro.

**1** Applicare il foglio termoadesivo per applicazioni su tessuto sul retro del tessuto da ritagliare.

**2** Ritagliare le forme dei motivi floreali inclusi come mostrato in figura.

Modelli inclusi: AR-A010 – L x 2, M x 2, S x 4

AR-A020 (elemento A) – L x 2, M x 4, S x 4

**3** Sovrapporre i motivi floreali ritagliati nel punto 2 e unirli usando il filo e il bottoncino di stoffa.

**4** Ritagliare quindi le forme degli altri modelli inclusi.

Disegni inclusi: AR-J014

AR-J015

**5** Per fissare tutti gli elementi al paralume, usare una colla per tessuti prestando attenzione alla disposizione armoniosa delle parti.

**6** Cucire sul paralume le perline e altri elementi decorativi.



Vista anteriore

Vista posteriore





## Una borsa in stoffa decisamente originale

Una borsa graziosa rende più divertente lo shopping e l'applicazione di colorati motivi in tessuto e di qualche punto di cucito ad hoc possono renderla davvero unica. Bastano poche modifiche per trasformare completamente il look – divertiti a sperimentare nuove idee!



Dimensioni a lavoro ultimato H 430mm (dai manici al fondo) x L 380mm

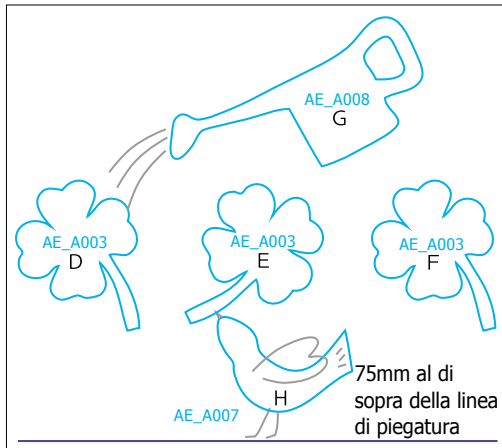
## Materiale (vedere dimensioni a p. 34.)

- A: Stoffa esterna (panno grezzo/N. 1 tele): 700mm x 400mm
- B: Stoffa del fondo borsa (beige): 170mm x 400mm
- C: Stoffa per la fodera: 700mm x 400mm
- D: Tessuto per applicazioni (mod. verde a quadretti): 200mm x 200mm
- E: Tessuto per applicazioni (rosa): 200mm x 200mm
- F: Tessuto per applicazioni (verde con pois bianchi): 200mm x 200mm
- G: Tessuto per applicazioni (azzurro): 200mm x 200mm
- H: Tessuto per applicazioni (giallo): 200mm x 200mm
- Manici (2 fasce di lino): 43mm x 420mm
- Filo per cucire le applicazioni

- Accessori opzionali
- Foglio termo adesivo per applicazioni su tessuto
- Collezione Disegni per Applicazioni (USB 2)

Collezione Disegni per Applicazioni  
Progetto di Akiko Endo





### Foglio termo adesivo per applicazioni su tessuto

Utile per ritagliare elementi di tessuto o feltro per applicazioni.  
Usare il ferro da stiro per farlo aderire al tessuto di base.



- 1 Usare un ferro da stiro per fare aderire il foglio al retro del tessuto.
- 2 Tirare via la carta e fissare il tessuto al Supporto standard.
- 3 Dopo il taglio, estrarre dal supporto la forma ritagliata.

### Preparazione

Ritagliare la stoffa esterna (A), la stoffa per il fondo borsa (B), la stoffa per la fodera (C) e la fascia di lino (vedere dimensioni a p. 34). Applicare il Foglio termoadesivo per applicazioni su tessuto sul retro di ciascun pezzo di stoffa da cui ricavare le applicazioni (da D ad H).

- 1 Inserire la penna USB nella macchina e selezionare il modello (AE\_A003). Fissare l'elemento di tessuto D al Supporto standard e acquisirlo. Disporre le forme in modo che corrispondano al motivo del tessuto acquisito.

Funzione: Scansione dello sfondo

- 2 Ritagliare le forme. Allo stesso modo, ritagliare gli elementi in tessuto E e F. Selezionare il modello AE\_A008 per l'elemento G e il modello AE\_A007 per l'elemento H, quindi tagliare.

- 3 Sulla stoffa esterna (A), tracciare una linea di 75mm al di sopra del centro inferiore. Facendo riferimento al disegno di layout, posizionare le applicazioni (da D a H) sulla stoffa esterna e passare il ferro da stiro per farle aderire.

- 4 Eseguire dei punti di cucito lungo il perimetro delle applicazioni. Facendo riferimento alla sezione "Esempi di disposizione dei punti," eseguire dei punti di cucito per creare il getto d'acqua dall'annaffiatoio e le zampette, le ali e il becco del pulcino. Se si usa la macchina per cucire, lavorare lentamente quando si cuce lungo curve complesse.

- 5 Ripiegare il margine di cucitura (10mm) del lato lungo della stoffa per il fondo borsa (B). Allineare il centro della stoffa del fondo (B) con il centro inferiore sulla stoffa esterna (A) e cucirli insieme con un'impuntura a riva.

- 6 Posizionare le parti di lino in corrispondenza dei punti di attacco dei manici sulla stoffa esterna, spingere ogni elemento in sede con un'estremità di 5mm che fuoriesce dal bordo della stoffa esterna, quindi eseguire dei punti di cucitura larghi per tenere insieme i tessuti temporaneamente.

- 7 Allineare il tessuto interno ed esterno dentro-fuori, quindi cucirli insieme per ottenere l'imbocco della borsa.

- 8 Aprire la cucitura interna, quindi allineare e ripiegare l'imbocco della borsa. Cucire insieme i due lati. Sul lato del tessuto interno, lasciare un'area aperta di circa 100mm per il risvolto successivo.

- 9 Aprire la cucitura interna, allineare i tagli interni all'area del fondo borsa e cucire i rinforzi. Allo stesso modo, cucire i rinforzi per la stoffa interna. Risvoltare il lato destro, usando l'area aperta creata nel punto 8. Mettere in forma con il ferro da stiro, quindi cucire l'area lasciata aperta nel punto 8.

- 10 Collocare il tessuto per la fodera all'interno della borsa e cucire insieme l'imbocco della borsa usando un'impuntura a riva. Eseguire i punti di cucitura anche 10mm al di sotto dell'imbocco della borsa. Iniziare la cucitura su un punto laterale poco visibile e terminarla con un'impuntura. Piegare il manico al centro, cioè a metà della lunghezza, e fissarne le estremità con un punto dritto o a zig zag.







## Regala un sorriso insieme a un elegante quadretto patchwork

Questo elegante quadretto patchwork sarà un regalo di certo gradito. Divertiti a scegliere i motivi e a disporli per creare un progetto adatto all'ambiente a cui è destinato o alla persona che lo riceverà in dono.

Dimensioni del lavoro ultimato (patchwork) 200mm x200mm

## Materiale

- A: Stoffa per patchwork (azzurra): 300mm x 300mm
  - B: Stoffa per patchwork (arancione chiaro): 300mm x 300mm
  - C: Stoffa per patchwork (rosa): 300mm x 300mm
  - D: Stoffa per patchwork (avorio): 300mm x 300mm
  - E: Stoffa per applicazioni (verde): 200mm x 200mm
  - F: Stoffa per applicazioni (verde chiaro): 200mm x 200mm
- Filo per cucire le applicazioni  
Modello applicazioni: Foglio in plastica

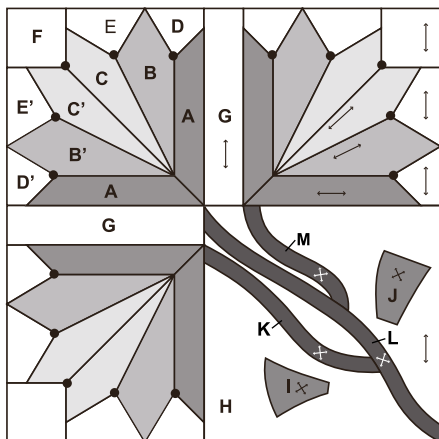
● Accessori opzionali

- Supporto adesivo ad alta aderenza per tessuto
- Kit penne cancellabili
- Supporto penne
- Collezione Disegni per trapunte (USB 1)

Collezione disegni per trapunte  
di Suzuko Koseki



## PROGETTO 15 | Quadretto Patchwork



(SK\_A035)

### Preparazione

Fissare il foglio in plastica al Supporto standard.

**1** Inserire la penna USB nella macchina e selezionare il modello (SK\_A035). Selezionare gli elementi da applicare (da I a M).

**2** Usare la funzione Layout automatico per disporre gli elementi.

Funzione: Funzioni di modifica (Auto Layout)

**3** Ritagliare il carta modello per l'applicazione.

**4** Inserire la penna cancellabile nel supporto e montare il supporto penna sulla macchina.

**5** Fare aderire il Supporto adesivo ad alta aderenza per tessuti al Supporto standard. Disporre il tessuto A in modo che sia visibile la sua parte posteriore e fissarlo al supporto in modo che l'ordito sia verticale.

**6** Disegnare la sagoma dell'elemento A.

Funzione: Funzioni di modifica (Drawing)

**7** Sostituire il Supporto penna con il Supporto taglierina standard, quindi ritagliare l'elemento. Il taglio viene eseguito con margini di cucitura.

**8** Ripetere la procedura per disegnare e ritagliare tutti gli elementi.

**9** Consultare il manuale Nozioni di base per trapunte e seguire le istruzioni per realizzare il pannello di trapunte.

**10** Incorniciare il pannello così ottenuto.

### Supporto adesivo ad alta aderenza per tessuto

Si usa quando si ritagliano elementi patchwork o applicazioni in stoffa con margini di cucitura.



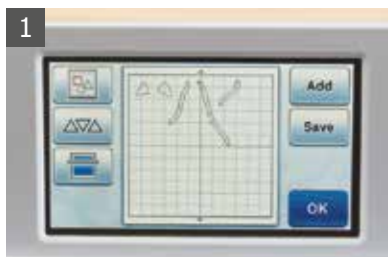
**1** Fare aderire il foglio al Supporto standard e tirare via la carta.



**2** Con il retro del tessuto rivolto in avanti, fare aderire il tessuto al supporto.



**3** Ritagliare il tessuto, quindi estrarre la forma ritagliata dal supporto.



Disegni inclusi

Taglio diretto

Scan to Cut Data

Scansione a USB

Scansione dello sfondo

Funzioni di modifica

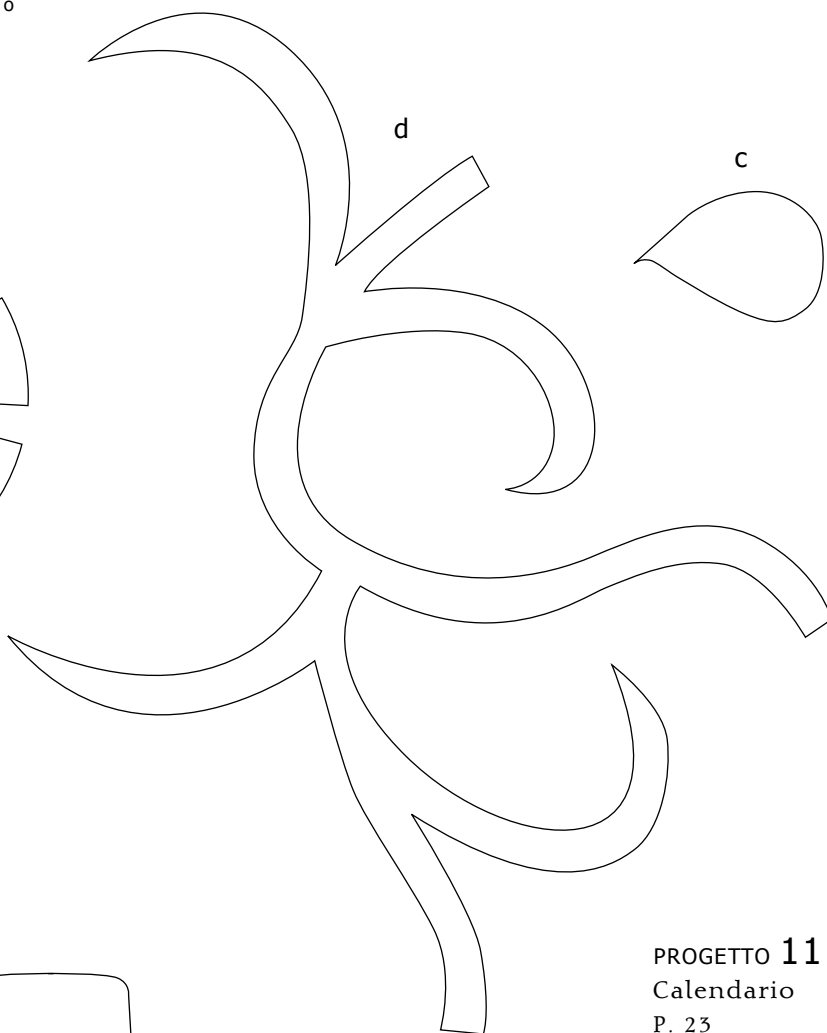
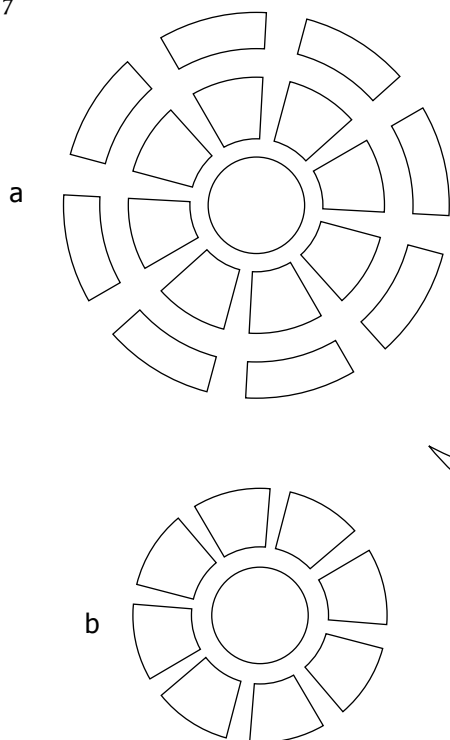
Accessori opzionali



# Disegni per esprimere la tua creatività

Dimensioni reali, se non diversamente specificato  
Quando si esegue la stampa dei dati effettivi, impostare la stampa al 100% o impostare la stampante in modo che non aumenti o riduca la scala.

**PROGETTO 08**  
Bicchieri da bibita  
P. 17



**PROGETTO 11**  
Calendario  
P. 23

**PROGETTO 09**  
Porta foto  
P. 19



(dimensioni reali, se non diversamente specificato)

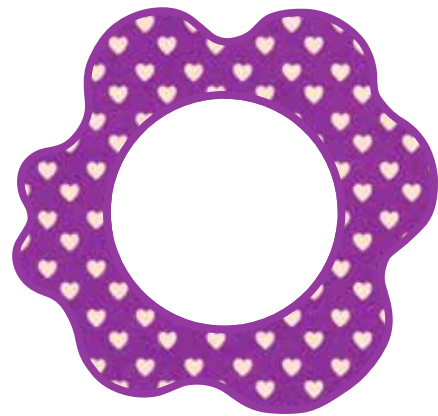
PROGETTO 06

Biglietti di auguri Pop-up  
P. 13



PROGETTO 10

Invito pop-up  
P. 21

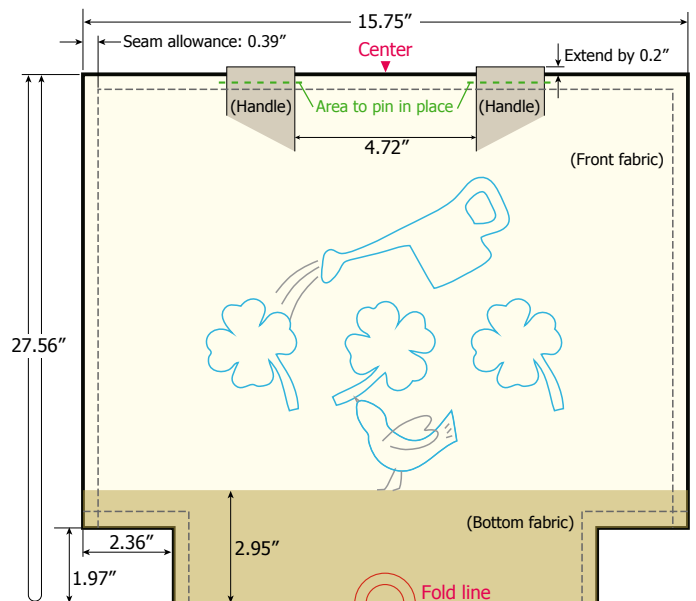


PROGETTO 14

Borsa in stoffa con applicazioni  
P. 29

PROGETTO 12

Special Memories  
P. 25

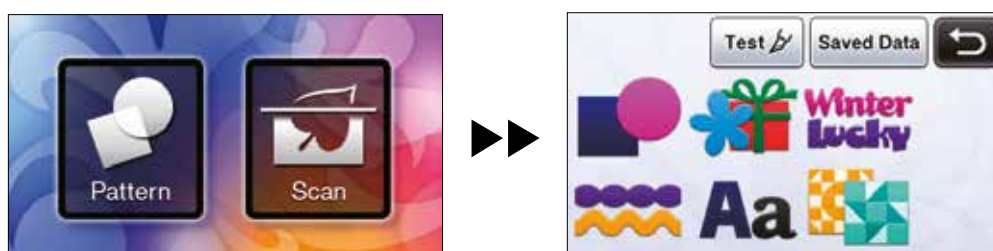


Nota: scala 1/5



## ● Disegni inclusi

Seleziona uno dei disegni inclusi, esegui la modifica in base alle tue preferenze, quindi esegui il ritaglio sul materiale scelto.



Scegli dalla varietà di disegni disponibili \_\_\_\_\_



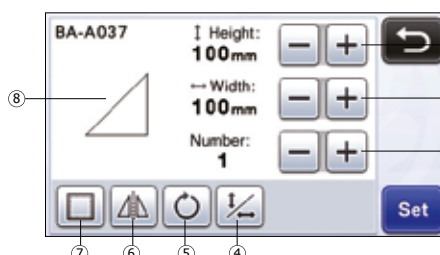
### Funzioni di inserimento caratteri

Una volta inseriti i caratteri, selezionare il tasto "OK".



### Funzioni di modifica disegno

Le funzioni di modifica del disegno possono differire in base al modello selezionato.



- ① Dimensionamento (altezza)
- ② Dimensionamento (larghezza)
- ③ Copia
- ④ Sblocco dell'Aspect Ratio
- ⑤ Rotazione
- ⑥ Immagine speculare
- ⑦ Margine di cucitura
- ⑧ Anteprima

## ● Taglio diretto

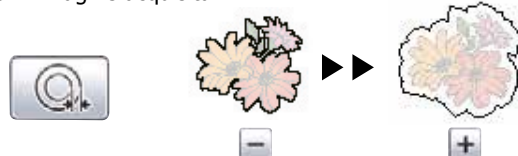
### Acquisizione per il taglio

La figura di un'immagine stampata o di un disegno tracciato a mano può essere acquisita, ritagliandone o disegnandone poi il contorno. Utile per acquisire immagini da utilizzare per creazioni in carta e poi ritagliarle.



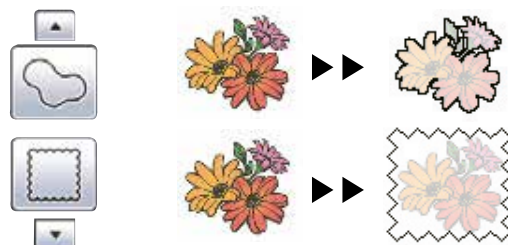
### Distanza dal perimetro

Specificare la distanza dalla linea di taglio al contorno dell'immagine acquisita.



### Contorno e Framing

Una qualsiasi forma può essere selezionata come linea di taglio per l'immagine acquisita.



## ● Scan to Cut Data

### Creazione dei dati di taglio

La figura di un modello, un'immagine stampata o di un disegno tracciato a mano può essere acquisita e convertita in linee di taglio per le funzioni di taglio/disegno con questa macchina, salvando successivamente i dati.



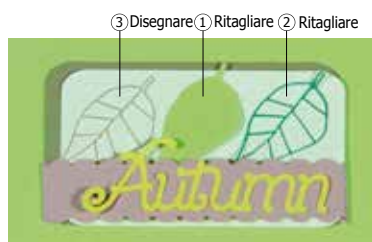
Selezionare il tipo di linea di taglio sulla schermata di modifica immagine.



Usare lo stilo per editare l'area immagine per le linee di taglio da salvare come dati, quindi selezionare il tasto "Save".

La differenza nelle linee di taglio dipende dallo standard di rilevamento

	① Rilevamento contorno	② Rilevamento area	③ Rilevamento linee
Originale			
Linee di taglio			
Progetto ultimato dopo il taglio			



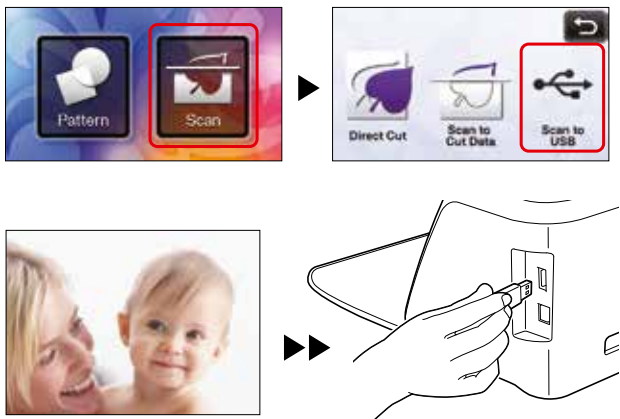


## ● Scansione a USB

### Acquisizione delle immagini

Un motivo stampato su carta o tessuto, un modello o un disegno fatto a mano può essere acquisito e salvato come dati immagine su una penna USB.

Questa funzione è utile per salvare i dati di un'immagine originale come backup prima del taglio.



Selezionare per visualizzare la schermata di impostazione della scansione.



Selezionare (Dimensione scansione) per visualizzare la schermata delle impostazioni di dimensioni scansione. Selezionare (Risoluzione scansione) per visualizzare la schermata delle impostazioni di risoluzione scansione.



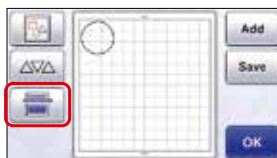
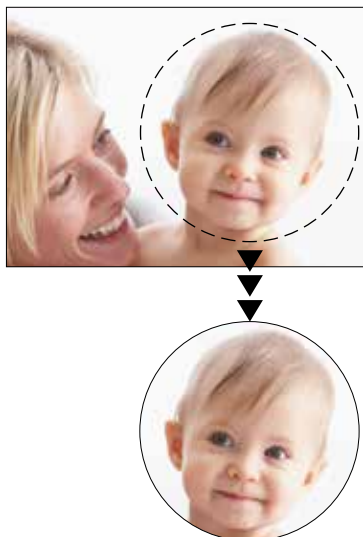
Premere il pulsante "Start/Stop" per dare inizio alla scansione. Premere il tasto "OK" per uscire dalla schermata. Modalità "Scansione a USB".

## ● Scansione dello sfondo

### Acquisizione di un'immagine di sfondo

Questa funzione è utile anche per il ritaglio di modelli da un materiale che presenta un disegno.

Disponendo i modelli sulla superficie del materiale, è possibile creare delle linee di taglio specifiche.



Selezionare sulla schermata di layout modelli per avviare la funzione di acquisizione sfondo. Premere il pulsante "Start/Stop" per avviare la scansione.



Usare le funzioni di modifica layout per spostare il modello. Acquisire prima il materiale, quindi visualizzare la posizione del disegno sulla schermata di anteprima.

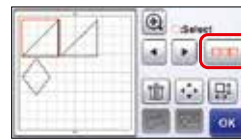



Controllare il modello sulla schermata. Se corrisponde a quello desiderato, eseguire il taglio.

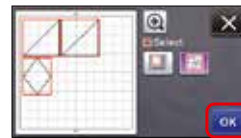
## ● Funzioni di modifica

### Selezione di più modelli

Questo metodo di selezione modelli all'interno di una superficie specifica è utile per saldare o unire modelli ed eliminare le immagini indesiderate durante la scansione.



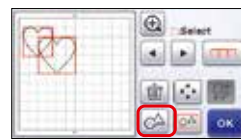
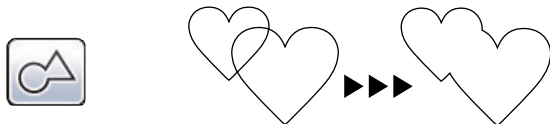
Selezionare  sulla schermata di modifica layout per selezionare più modelli.




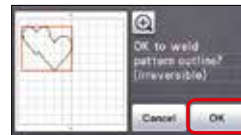
Controllare la selezione, quindi premere il tasto "OK".

### Unione

Quando si selezionano più disegni sulla schermata di modifica layout, è possibile saldare i contorni dei disegni in modo da ottenere un unico perimetro.



Terminata la selezione di più disegni, premere .



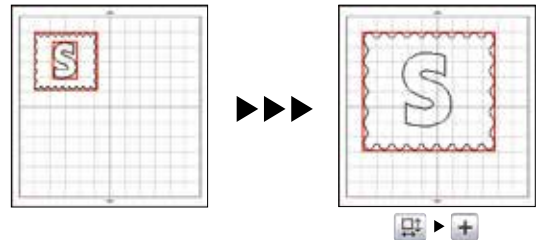
Controllare l'anteprima, quindi premere il tasto "OK".

### Unione

Quando si selezionano più modelli sulla schermata di modifica layout, è possibile unirli e modificarli come unico modello. Questa funzione è utile per ridimensionare più disegni simultaneamente.

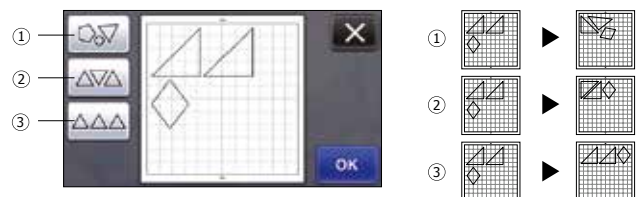
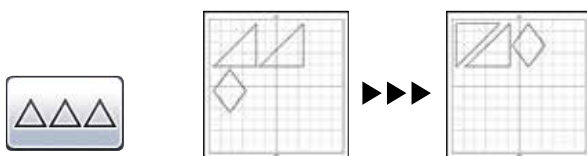


Ingrandimento simultaneo della dimensione di più disegni



### Funzioni Layout automatico

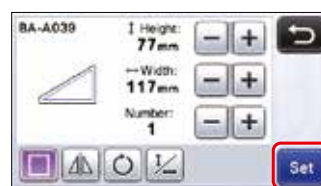
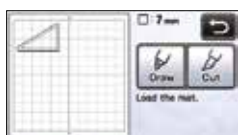
Il Layout automatico consente di non sprecare il materiale posizionato sul supporto.




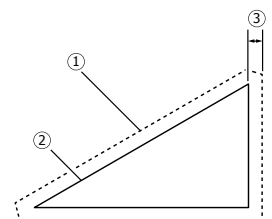
- ① Riorganizzare ruotando i modelli a qualsiasi angolazione
- ② Riorganizzare ruotando i modelli a 0° o 180°
- ③ Riorganizzare senza rotazione

### Funzioni disegno

Con una penna e un supporto penna, è possibile disegnare modelli sul materiale. Le impostazioni del margine di cucitura permettono di disegnare i modelli con un margine di cucitura sul materiale scelto e di ritagliarli. Le funzioni di disegno sono utili per creare elementi di trapunte.



Selezionare  per applicare il margine di cucitura.



- ① Linea del margine di cucitura
- ② Contorno del modello (linea cucitura)
- ③ Margine di cucitura



## ● Accessori opzionali

### Collezione Disegni per trapunte



Progetto di Suzuko Koseki

La penna USB aggiuntiva consente di accedere a 55 disegni di trapunte per soddisfare la tua creatività. Scopri la comodità di memorizzare sulla penna USB i tuoi file ScanNCut preferiti e tenerli a portata di mano per usarli al momento giusto.

### Collezione Disegni per Applicazioni



Progetto di Akiko Endo

La penna USB consente di accedere a 50 disegni per applicazioni da utilizzare i tuoi progetti cartacei o di cucito.

### Accessori aggiuntivi



① Supporto standard 305mm x 305mm ② Supporto adesivo a bassa aderenza 305mm x 305mm ③ Supporto per acquisizione 305mm x305mm ④ Supporto standard 305mm x610mm ⑤ Supporto adesivo a bassa aderenza 305mm x 610mm ⑥ Collezione Disegni per trapunte ⑦ Collezione Disegni per applicazioni ⑧ Kit penne cancellabili ⑨ Supporto penna ⑩ Supporto taglierina per taglio profondo ⑪ Supporto taglierina standard ⑫ Kit penne colorate ⑬ Taglierina taglio profondo ⑭ Taglierina standard ⑮ Supporto adesivo ad alta aderenza per tessuti ⑯ Foglio termo adesivo per applicazioni su tessuto

**brother**  
at your side

©2013 Brother Industries, Ltd. Tutti i diritti riservati  
Contenuto corretto al momento della stampa.