

*Idées de projets
et instructions
ScanNCut*

Conseils pour donner vie à vos idées créatives



Des projets polyvalents et créatifs.

Tout le plaisir et l'enthousiasme de fabriquer soi-même des objets avec du verre, du tissu, du cuir, du plastique, des strass... Découvrez la joie et la satisfaction de transformer une multitude de matériaux en pièces uniques qui enrichiront votre vie quotidienne et vos occasions spéciales.

Coupez, collez et décorez pour créer des objets de décoration, des accessoires, des cadeaux et des œuvres artistiques qui vous ressemblent. Vous trouverez dans ce livret plusieurs idées de créations à réaliser avec ScanNCut.



Sommaire

PROJET 01
Photophore en strass 03

PROJET 02
Autocollants 07

PROJET 03
Masque 09

PROJET 04
Boîte en 3D 11

PROJET 05
Carte en relief 13

PROJET 06
Composition florale en papier 15

PROJET 07
Mobile de chambre 17

PROJET 08
Cadre photo avec collages 19

PROJET 09
Jardinière peinte 21

PROJET 10
Dessous de verre en feutre 23

PROJET 11
Tampou en caoutchouc 25

PROJET 12
Cadre avec magnets 27

PROJET 13
Miroir de bienvenue 29

PROJET 14
Décorations de robe 31

PROJET 15
Bavoir 33

PROJET 16
Cabas 35

Dessins 37

Pourquoi choisir
ScanNCutCanvas ? 41

Écran d'accueil
Fonctions importantes
Boutons

Accessoires en option 42

Autres accessoires
Support adhésif à moyenne adhérence
305 mm x 305 mm

Ensemble de démarrage pour l'application de strass
Ensemble de supports pour l'application de strass
Feuilles de transfert pour l'application de strass
Kit de démarrage d'autocollants imprimables
Ensemble de supports pour l'application
d'autocollants imprimables



Matériel fourni par

Kuretake Co., Ltd.

Kaisercraft

SUNFELT Co., Ltd.

<http://www.zig-kuretake.com>

<http://www.kaisercraft.com.au>

<http://sunfelt.co.jp/>

Donnez de l'éclat à votre occasion spéciale avec ce photophore festif.

Ce joli photophore réfléchit la lueur de la bougie et l'éclat des strass, et crée une atmosphère accueillante pour vos convives.







Matériel

Dimensions (du projet terminé) :

À plat : 10 cm x 29,2 cm

Section tubulaire : 10 cm de hauteur x 9,3 cm de diamètre

Section ornée de strass : 9,4 cm x 20,6 cm

Tissu : 1 pièce (10 cm x 29,2 cm)

Photophore en verre, scotch double face

● Accessoires vendus séparément

Ensemble de démarrage pour l'application de strass (taille des strass : SS10)

Feuille thermocollante pour appliqué

Préparation

Achetez l'ensemble de démarrage pour l'application de strass et entrez le code d'activation figurant sur la carte.



1 Créez les motifs en strass.

Dans ScanNCutCanvas (<http://scanncutcanvas.brother.com/>), sélectionnez « Strass », puis sélectionnez le motif intégré.

Motifs intégrés ScanNCutCanvas : Couronne
Spirale

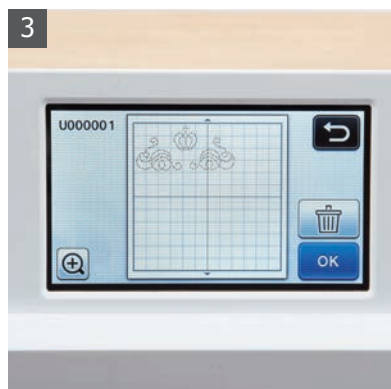
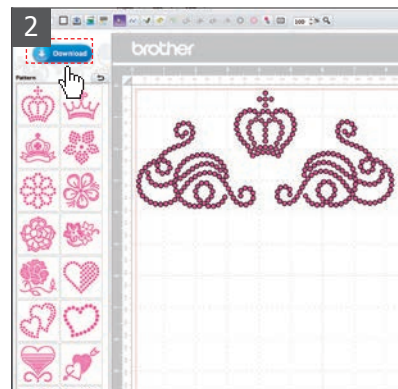
2 Utilisez ScanNCutCanvas pour agencer les motifs sélectionnés, puis téléchargez-les sur votre clé USB.

3 Chargez sur votre machine les motifs téléchargés sur votre clé USB à l'étape 2.

4 Placez la feuille de modèle de l'ensemble de démarrage pour l'application de strass sur le support de découpe en laissant le film de protection. Procédez à la découpe.

5 Retirez le film de protection de la feuille de modèle en tirant sur le côté d'un coup sec.

<http://scanncutcanvas.brother.com/>





Conseil Ornez également vos serviettes et sets de table de strass pour créer un ensemble d'accessoires de table assorti.

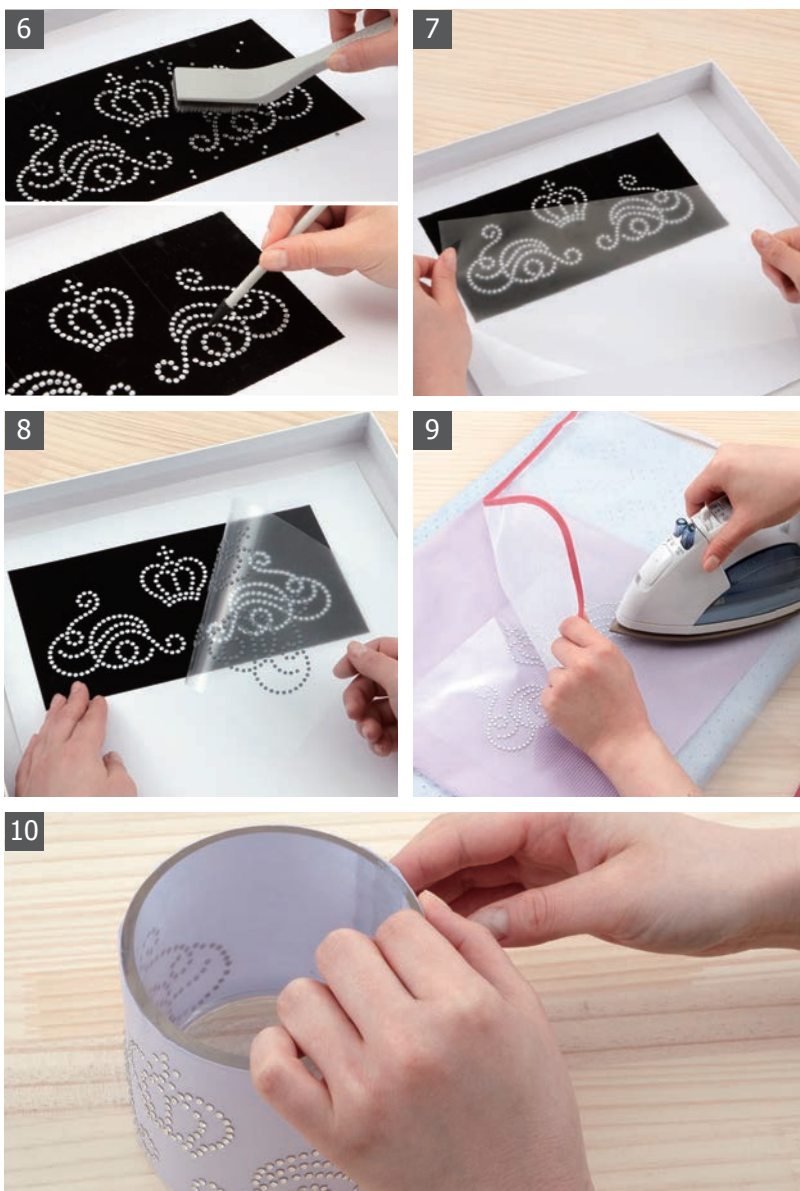
- 6** Placez la feuille de modèle dans le carton de l'ensemble de démarrage comme illustré sur la photo. Placez les strass sur la feuille de modèle et insérez-les dans les trous à l'aide de la brosse et de la pince de l'ensemble de démarrage.

Positionnez tous les strass face brillante vers le haut, puis recouvrez-les avec la feuille de transfert.

- 8** Appuyez fermement sur la feuille de transfert afin que les strass adhèrent bien, puis retirez la feuille de transfert.

- 9** Fabriquez la partie tubulaire du photophore. Commencez par transférer la feuille thermocollante pour appliqué sur le tissu à l'aide de votre fer à repasser. Laissez le film de protection pour l'instant. Si vous retirez le film de protection avant de passer votre fer, les strass risquent de coller à la semelle du fer. Puis, placez le support sur votre planche à repasser et appliquez la feuille de transfert avec les strass sur le tissu. Placez un linge sur le tissu et la feuille de transfert, puis transférez les strass sur le tissu à l'aide de votre fer à repasser (chaleur moyenne).

- 10** Laissez refroidir, puis retirez le film de protection. Terminez en fixant le tissu sur le photophore en verre.



Retombez en enfance avec ces autocollants décoratifs.

Personnalisez vos objets favoris avec ces autocollants de votre création. Éveillez votre créativité en combinant des illustrations et du texte. Vous allez peut-être même vous découvrir un nouveau hobby !



Matériel

Dimensions (du projet terminé) : Autocollant du requin : 16,5 cm x 17,3 cm

- Accessoire vendu séparément
Kit de démarrage d'autocollants imprimables



Conseil Vous pouvez créer des autocollants avec vos propres motifs pour décorer vos équipements de cuisine.

1 Imprimez le motif de votre choix sur un autocollant imprimable.
Utilisez les paramètres appropriés pour l'impression d'autocollants.

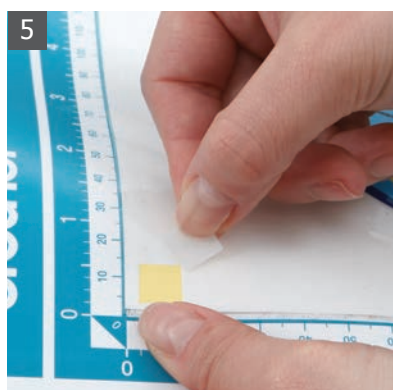
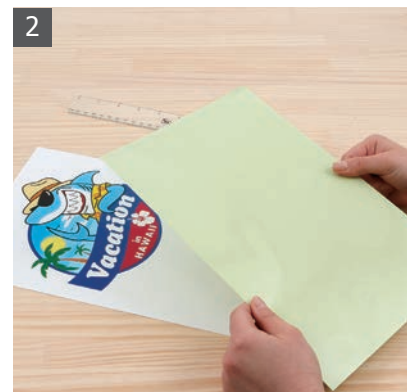
2 Apposez une feuille laminée sur l'autocollant imprimée.

3 À l'aide d'un grattoir ou d'une règle, collez l'autocollant en chassant les bulles d'air.
Enroulez votre grattoir ou votre règle dans un linge pour le coller plus facilement et obtenir un meilleur résultat.

4 Placez l'autocollant sur le support de découpe et sélectionnez « Découpe directe ».

5 Procédez à une découpe de faible profondeur.
Faites un essai au préalable.

6 Après la découpe, retirez délicatement l'autocollant et apposez-le à l'emplacement souhaité.



Un masque amusant et festif.

Faites plaisir à votre enfant avec ce charmant masque de lapin, qui saura séduire les petits comme les grands.



Matériel

Dimensions (du projet terminé) : 22,8 cm x 29,2 cm

Papier : 9 pièces

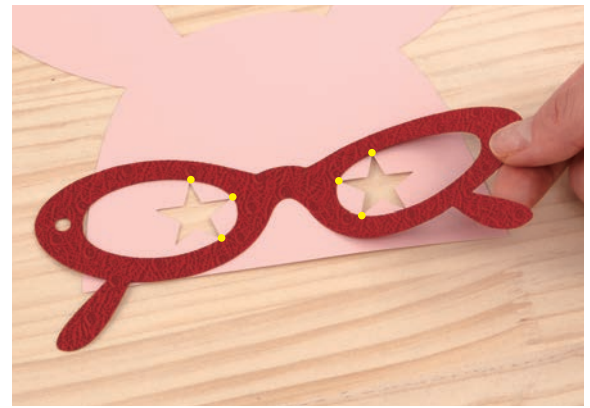
Tissu : 1 pièce

visage du lapin : 21 cm x 30 cm, orifices pour les yeux (chacun) : 2,2 cm x 2,3 cm, paire de lunettes : 6,2 cm x 15,1 cm, diamètre des orifices de l'élastique (chacun) : 0,58 cm, œuf : 3,7 cm x 3,1 cm

Fausse fourrure, strass, plumes, ruban, bandeau élastique de perles, perles, colle

● Accessoire vendu séparément

Feuille thermocollante pour appliqué



Conseil Au moment de fixer la paire de lunettes, veillez à disposer les trois points sur les branches des étoiles comme sur l'illustration. Le résultat n'en sera que plus joli.

1 Fabriquez le lapin.

Chargez le motif de lapin intégré, enregistrez-le sur votre clé USB et importez-le dans ScanNCutCanvas (<http://scanncutcanvas.brother.com/>) depuis votre clé USB.

Puis, sélectionnez le rectangle parmi les formes de base. Redimensionnez-le jusqu'à ce qu'il couvre toute la zone située sous les yeux du lapin et validez.

Sélectionnez tout et utilisez la fonction « Enlever ».

Motif intégré : AR-I023 (partie B)

Motif intégré ScanNCutCanvas : rectangle

Fonction ScanNCutCanvas : Shape Cutout

2 Dans ScanNCutCanvas, sélectionnez le rectangle et redimensionnez-le afin qu'il couvre les yeux du lapin et placez-le à cet endroit.

Sélectionnez toutes les pièces et utilisez la fonction de modification « Assemblage » pour les fusionner, puis sauvegardez-les sur votre clé USB.

Motif intégré ScanNCutCanvas : rectangle

Fonction ScanNCutCanvas : fonctions de modification (Assemblage)

3 Chargez sur votre machine la section sauvegardée sur votre clé USB à l'étape 2. Agrandissez-la au maximum en conservant le rapport hauteur-largeur. Sélectionnez le motif intégré de la paire de lunettes, redimensionnez-le et disposez-le comme sur la photo.

Motif intégré : AR-F010

4 Choisissez le motif intégré de l'étoile qui servira d'orifice pour les yeux. Sur la paire de lunettes créée à l'étape 3, disposez les deux étoiles comme sur la photo.

Motif intégré : BA-A073

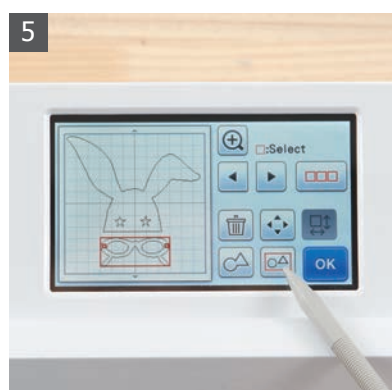
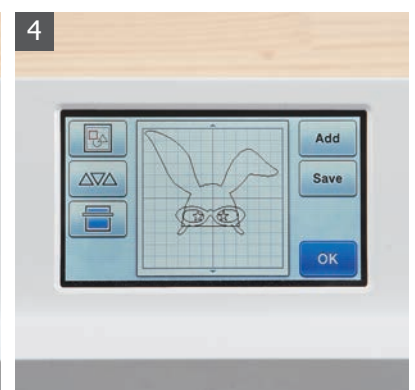
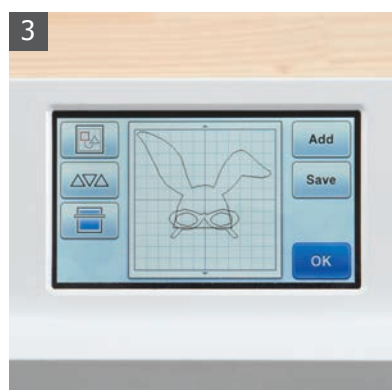
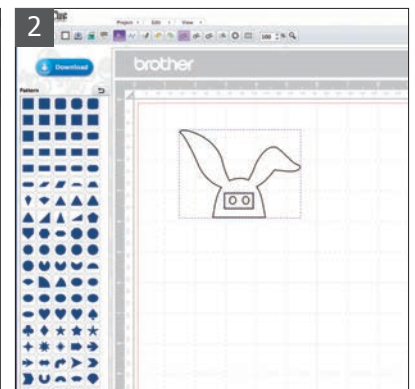
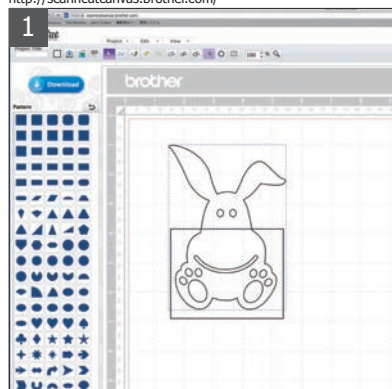
5 Placez la paire de lunettes à distance du lapin, puis regroupez les yeux et le visage à l'aide de la fonction Unifier et sauvegardez. Sélectionnez un motif intégré en forme de cercle (pour les orifices du bandeau élastique). Disposez deux cercles aux extrémités de la paire de lunettes et groupez les pièces à l'aide de la fonction Unifier.

Motif intégré : BA-A045

6 Découpez les pièces dans le papier de votre choix et décorez-les avec des plumes, de la fausse fourrure, des strass, des rubans satinés, etc. Terminez en attachant le bandeau élastique pour les oreilles.

Motifs intégrés : AR-A011 x 2, AR-A013 (partie A) x 2, AR-A014 AR-A020 (partie A), AR-I025 x 2

<http://scanncutcanvas.brother.com/>



Exprimez vos sentiments avec élégance avec cette boîte en forme de cœur.

La présentation joue un rôle important dans l'accueil de vos convives pour des événements spéciaux. Ces jolies boîtes en forme de cœur fabriquées à la main symbolisent vos sentiments.

Vous pouvez les remplir de dragées ou d'autres attentions délicates pour remercier vos invités de leur venue à votre mariage, par exemple.



Matériel

Dimensions (avant décoration) : 10,1 cm x 10 cm x 2 cm

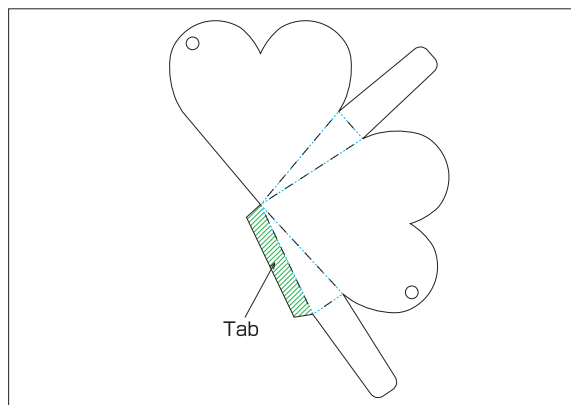
Papier : 5 pièces

Boîte en forme de cœur : 20,8 cm x 15,4 cm

Colle, ruban de satin

● Accessoire vendu séparément

Support de numérisation : 30,5 cm x 30,5 cm



Conseil Pour assembler la boîte, pliez les lignes bleues. Appliquez suffisamment de colle sur les pattes de collage.

1 Créez les données à découper de la boîte dépliée. Utilisez la fonction Numérisation de données en motifs à découper pour numériser le schéma de la boîte dépliée figurant à la section Dessins (page 37).

2 Définissez « Supprimer taille » sur le minimum et chargez toutes les données. Utilisez la fonction Unifier pour fusionner les motifs, puis coupez les données.

3 Pliez la boîte comme sur la photo, et assemblez-la en appliquant de la colle sur les pattes de collage.

4 Sélectionnez les motifs intégrés et découpez-les dans le papier de votre choix.

Motifs intégrés : AR-A011 x 1
AR-A015 x 2
AR-J014 x 1
LO-A069 x 1

5 Appliquez de la colle sur les découpes et apposez-les sur la boîte en forme de cœur pour la décorer.

6 Passez le ruban de satin dans les trous de la boîte.



Une carte fantaisie pleine de surprise et d'émerveillement.

Ouvrez la carte et plongez dans la féerie de Noël avec ce sapin en relief. Décorez la carte selon vos envies et créez une ambiance de Noël dont son destinataire se souviendra chaque fois qu'il l'ouvrira.



Matériel

Dimensions (carte ouverte) : 23,4 cm x 17 cm

Papier : 2 pièces

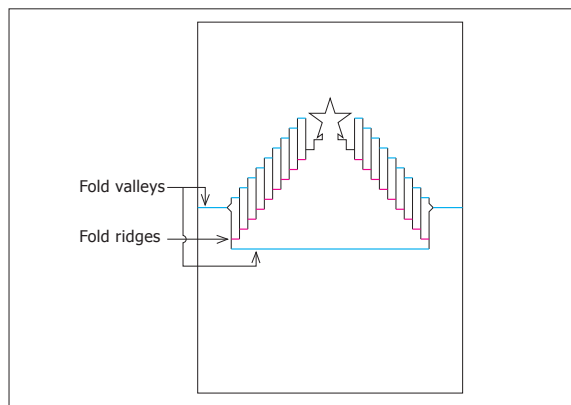
Section intérieure : 22,4 cm x 16 cm

Section extérieure : 23,4 cm x 17 cm

Colle, coupe-papier

● Accessoire vendu séparément

Support de numérisation : 30,5 cm x 30,5 cm



Conseil Pliez les lignes rouges en plis montagne et les lignes bleues en plis vallée. Utilisez un coupe-papier, une règle ou un outil similaire pour créer des plis droits. Le pliage sera plus simple et le résultat plus joli.

1 Fabriquez la section intérieure.
Utilisez la fonction Numérisation de données en motifs à découper pour numériser le sapin figurant à la section Dessins (page 38), puis fusionnez les motifs à l'aide de la fonction Unifier.

2 Sélectionnez les motifs intégrés, disposez-les comme sur la photo et découpez-les dans le papier de votre choix.

Motifs intégrés : BA-A045 x 8
BA-A074 x 9
LO-A041 x 1

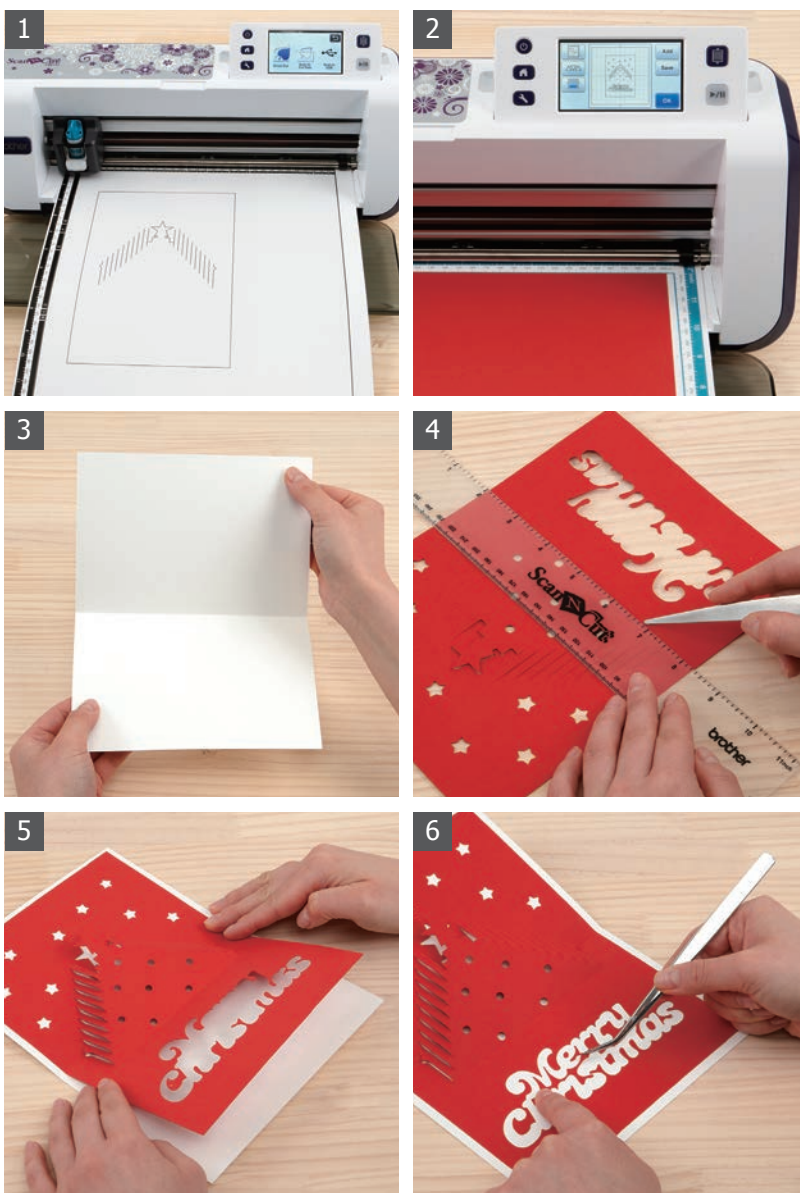
3 Fabriquez la section extérieure.
Découpez le motif rectangulaire intégré et pliez-le en deux.

Motif intégré : BA-A001

4 Utilisez un coupe-papier ou un outil similaire pour marquer une ligne entre les entailles du sapin. Pliez la feuille délicatement et formez lentement le sapin comme sur l'illustration.

5 Collez les sections intérieure et extérieure ensemble.

6 Finalisez votre carte en collant les pièces manquantes des lettres.



Créez vos propres roses, et décorez votre maison dans la joie.

Créez des roses dans les couleurs et papiers de votre choix, et fabriquez de belles compositions dans des supports en carton ou en tissu. Pas besoin d'arrosage ! Travailler le papier, c'est le plaisir de donner vie à ses idées et de cultiver le sens de la beauté.



Matériel

Dimensions (du projet fini et ouvert) : 10,9 cm x 10,9 cm

Papier : 1 pièce

Pétale (a) : 8,5 cm x 8,7 cm

Pétale (b) : 9,3 cm x 9,6 cm

Pétale (c) : 11 cm x 11,4 cm

Pétale (d) : 12,9 cm x 13,4 cm

Base (e) : 20,7 cm x 5,6 cm

Colle, coupe-papier

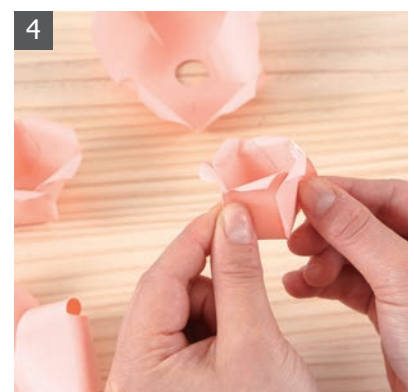
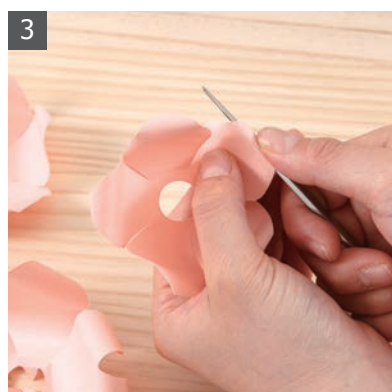
● Accessoire vendu séparément

Support de numérisation : 30,5 cm x 30,5 cm



Pour un résultat encore plus impressionnant, collez l'attache à la base de la rose sur une boîte.

- 1 Utilisez la fonction Numérisation de données en motifs à découper pour numériser la rose (page 39). Définissez « Supprimer taille » sur le minimum et chargez toutes les données. Utilisez la fonction Unifier pour fusionner les motifs. Découpez-les dans le papier de votre choix.
- 2 Utilisez le coupe-papier pour réaliser une boucle sur la base (e) de la rose et collez-la. Enroulez les pétales comme sur la photographie, et collez-les sur les lignes en pointillés.
- 3 Enroulez les pétales (a), (b), (c) et (d) vers l'intérieur, mais orientez leur extrémité vers l'extérieur.
- 4 Collez les pétales (a) et (b) de manière à ce qu'ils chevauchent les pétales adjacents comme sur la photographie. Pour un résultat encore plus beau, ouvrez davantage le pétale (b) que le pétale (a).
- 5 Passez la base (e) par en dessous et à travers les pétales (a), (b), (c) et (d), dans cet ordre, et attachez la base (e) au pétale (d) à l'aide de l'attache.
- 6 Ajustez la forme et l'orientation des pétales pour un meilleur rendu.



Ajoutez une touche d'élégance avec ce mobile fait main.

Ce mobile qui tourne tout doucement apportera une touche joyeuse à vos fêtes. Choisissez des motifs fantaisie, découpez-les, puis disposez-les de façon équilibrée pour créer un mobile esthétique. Créez un souvenir mémorable de la journée de vos noces ou de toute autre occasion.



Créé par よしいいくえ (Yoshii Ikue)

Matériel

Dimensions (du projet terminé) : 64 cm x 42 cm
La forme variera en fonction de la longueur de la ficelle.

Papier : 8 pièces

Cœur (rose) : 71 cm x 7 cm

Maison (orange) : 12 cm x 10,2 cm

Personnage (noir) : 3,2 cm x 4 cm

Bague (rose pâle) : 6,3 cm x 5 cm

Cloches (bleue et jaune) : 7,5 cm x 8 cm

Oiseau (bleu) : 3,2 cm x 7,5 cm

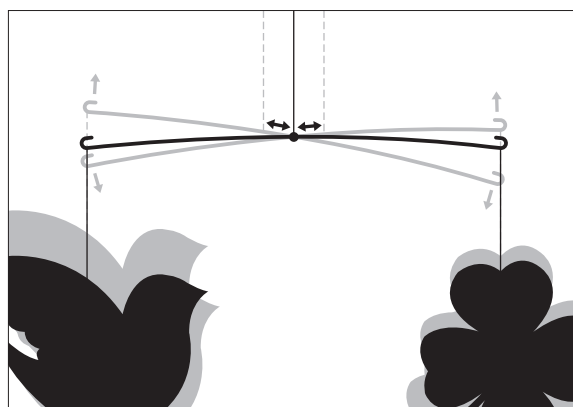
Nuages (blancs) : 6 cm x 10 cm

Trèfle (vert) : 8,4 cm x 8,5 cm

Ficelle, fil de fer, ruban à masquer, perles à écraser, adhésif, pince plate

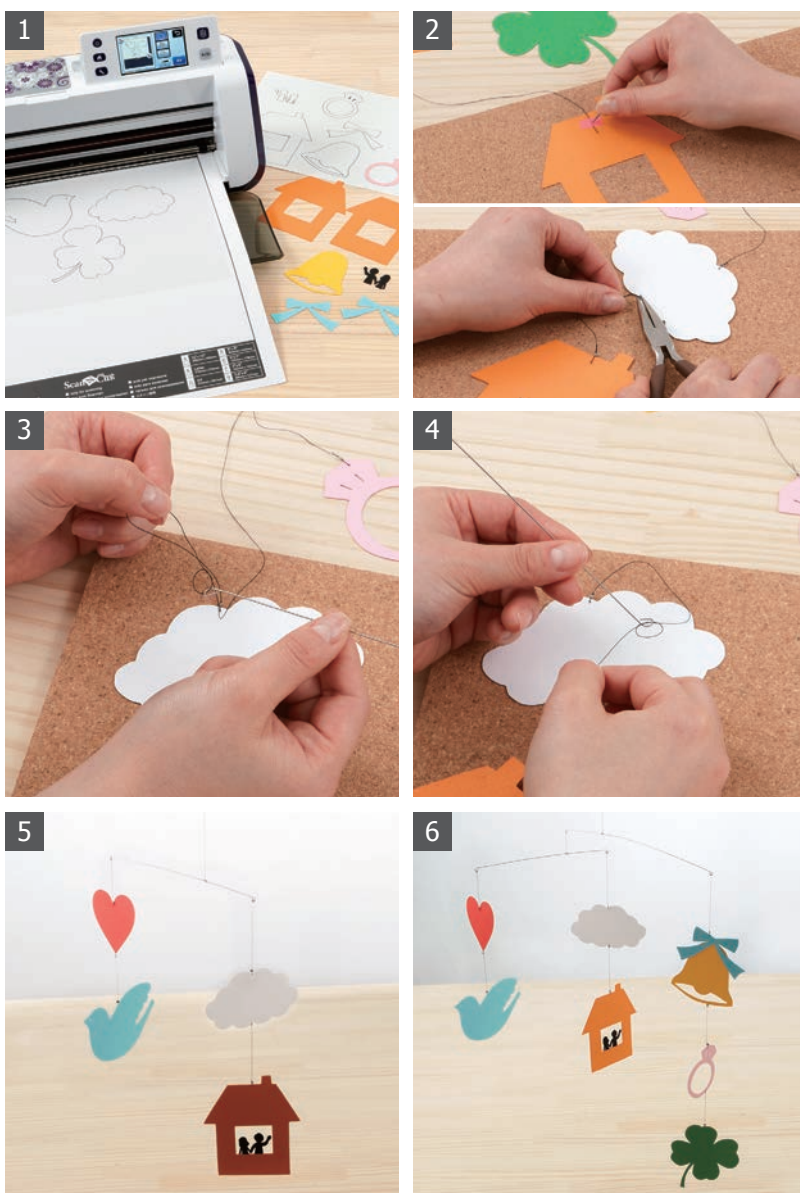
●Accessoire vendu séparément

Support de numérisation : 30,5 cm x 30,5 cm



Conseil Pour équilibrer le mobile, déplacez la ficelle comme sur l'illustration. Lorsque vous reliez les fils de fer courts et longs, procédez de la même façon pour les équilibrer.

- 1** Fabriquez les pièces mobiles.
Sélectionnez le motif intégré en forme de cœur, puis découpez-le. Numérisez les autres pièces sur la machine, puis utilisez la fonction Numérisation de données en motifs à découper pour créer les données et découper les pièces.
Motif intégré : BA-A067
- 2** Utilisez le ruban à masquer pour maintenir les découpes temporairement en place, puis percez les trous de fixation avec l'épingle. Passez la ficelle dans les trous, puis dans les perles et écrasez-les sur une surface plane à l'aide de la pince plate.
- 3** Une fois toutes les pièces enfilées, reliez les parties supérieure et inférieure.
- 4** Attachez les fils de fer.
Attachez les pièces aux extrémités de chaque fil de fer court et à une extrémité du fil de fer long.
- 5** Attachez la ficelle au centre de chaque fil de fer court, équilibrez, puis maintenez en place avec l'adhésif.
- 6** Reliez les fils de fer courts et longs. Équilibrez les fils de fer longs, puis maintenez en place avec l'adhésif.



Un cadre de collages d'inspiration vintage

Cette œuvre charmante est composée d'illustrations anciennes et de rubans de tissu. Transmettez vos plus belles pensées avec ce cadre fait main, qui confèrera de la chaleur à n'importe quelle pièce.



Matériel

Dimensions (du projet terminé) : Cadre : 23,8 cm x 32,5 cm

Papier : 2 pièces

Papier du support : 21 cm x 29,6 cm

Papier à motifs floraux : 11,9 cm x 12,5 cm

Objets de votre réserve : illustrations, papier dentelle, papier ancien, enveloppes usagées, dentelle, objets décoratifs (petit cadre, montre de poche, cage à oiseaux, pièces de métal, strass, boutons, verre ancien, perles, ruban, etc.), étiquettes hologrammes, fusil à colle (ou adhésif), feuille transparente, marqueurs indélébiles, feutre pour tableau blanc, etc.



Le fait de créer plusieurs copies identiques d'une illustration et de les superposer ajoute de la profondeur au résultat fini.

1 Créez vos illustrations.
Placez les illustrations de votre choix sur le support de découpe et recouvrez-les d'une feuille transparente.

2 Avec un marqueur indélébile ou un feutre pour tableau blanc, tracez les contours des illustrations sur la feuille transparente.

3 Insérez une feuille de papier blanche entre les illustrations et la feuille transparente. Prenez soin de bien aligner le transparent et la feuille des illustrations, et numérisez à l'aide de la fonction Découpe directe.

4 Après la numérisation, retirez le transparent et la feuille blanche, puis découpez les illustrations.

5 Créez le cadre.
Décorez-le avec de la dentelle, des cartes anciennes, des rubans fantaisie et d'autres objets. Soignez la disposition.

6 Collez les illustrations à l'emplacement choisi.
Pour donner de la profondeur, utilisez de la mousse adhésive 3D ou autre pour fixer les pièces découpées.



Des petites jardinières qui reflètent votre style.

Personnalisez votre jardin avec ces charmantes boîtes peintes. Décorez vos pots et cache-pots avec des pochoirs personnalisés et faits main pour donner vie à votre jardin ou pour les offrir.



Matériel

Dimensions (du projet terminé) :

Boîte en bois : 14 cm (hauteur) x 38,7 cm (largeur)
x 27 cm (profondeur)

Film pour pochoir (ou papier robuste)

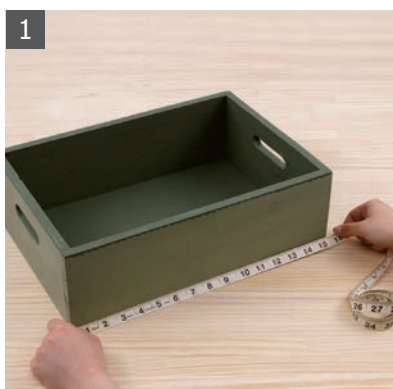
Texte : (« ROSEMARY ») : 5,8 cm x 24 cm

Boîtes en bois, feutre rouge à bout arrondi (ou éponge), peintures acryliques, craie (pour les esquisses), ruban à masquer, feutre à bout plat, vernis

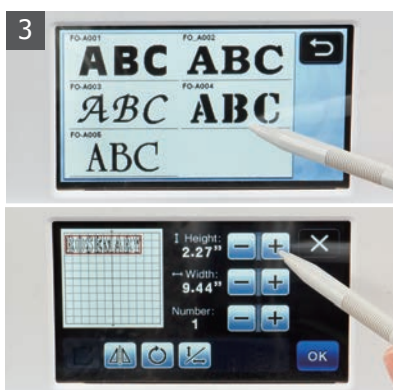


Conseil Pour pocher des lettres évidées, utilisez du scotch double face pour scotcher l'intérieur des lettres avant de pocher.

- 1 Créez le texte des pochoirs.
Si nécessaire, ajustez la taille des pochoirs afin qu'ils ne dépassent pas des faces des boîtes auxquelles ils sont destinés.
- 2 Utilisez de la craie pour dessiner une esquisse des motifs et du texte directement sur les boîtes.

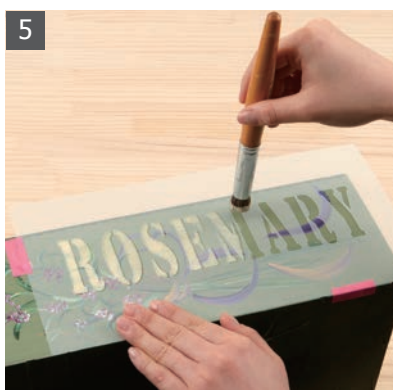


- 3 Sélectionnez une des polices de caractères intégrées de la machine, saisissez votre texte et ajustez sa taille.
Motif intégré : FO-A004



- 4 Placez un film pour pochoir (ou un papier robuste) aux bonnes dimensions sur le support de découpe. Installez ce dernier sur la machine et procédez à la découpe.

- 5 Dessinez les décorations sur les boîtes déjà peintes dans les couleurs de votre choix. Une fois la peinture sèche, utilisez le ruban à masquer pour maintenir en place le film pour pochoir (ou le papier robuste) de l'étape 4 sur les boîtes, puis pochez le texte.



- 6 Une fois la peinture du pochoir sèche, vernissez toutes les faces de la boîte. Le vernis empêchera l'apparition de moisissures et de pourriture sèche ainsi que les fuites.

Des dessous de verre et napperons en feutre parfaits pour vos réceptions.

Le toucher soyeux du feutre (feutrine) est parfait pour créer des décorations de table ornées de fleurs et d'oiseaux qui évoquent la tranquillité et l'élégance.



Matériel

Dimensions (du projet terminé) : Dessous de verre : 8,7 cm x 8,7 cm

Feutre (feutrine) rigide : 18 cm x 20 cm

- Accessoire vendu séparément
Feuille thermocollante pour appliqué



Conseil Vous pouvez fabriquer des dessous de verre en feutre (feutrine) de diverses formes.

- 1 Pour créer un dessous de verre combinant plusieurs motifs intégrés, utilisez ScanNCutCanvas (<http://scanncutcanvas.brother.com/>). Sélectionnez les motifs intégrés et choisissez le contour extérieur du dessous de verre.

Motif intégré : BA-A050

- 2 Choisissez le motif des découpes du dessous de verre. Importez les motifs ci-dessous parmi les formes de base. Réduisez-les, copiez-les et disposez-les, puis utilisez la fonction Unifier pour les fusionner et les télécharger sur votre clé USB.

Motifs intégrés : BA-A045
BA-A072
BA-A088
BA-A091
BA-A102

- 3 Chargez les données de votre clé USB sur la machine, et définissez la quantité sur 2. Retournez un motif et empilez-le sur l'autre.

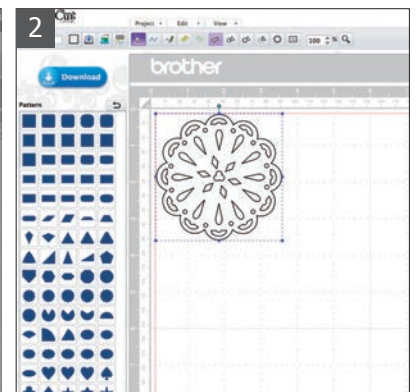
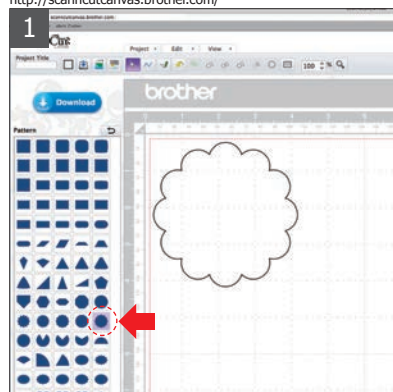
- 4 Passez le fer à repasser sur la feuille thermocollante pour appliqué.

- 5 Retirez le film de protection du feutre (feutrine), puis placez la pièce de feutre (feutrine) sur un support et procédez à la découpe.

- 6 Décollez votre motif en feutre (feutrine) du support de découpe. Utilisez un stylet ou un outil similaire pour appuyer sur les découpes et les détacher plus facilement.

Placez les pièces de feutre (feutrine) sur la surface adhésive des feuilles thermocollantes pour appliqué, puis recouvrez-les avec un linge et repassez-les afin qu'elles adhèrent.

<http://scanncutcanvas.brother.com/>



Des tampons uniques qui confèrent un cachet personnel.

Ces tampons ajoutent une touche personnelle à vos notes, cartes et lettres. Découpez des mots et des motifs qui expriment vos sentiments pour créer de magnifiques tampons.



Matériel

Dimensions (du projet terminé) :

Surface d'impression du tampon avec bordure en feuilles :
18,2 cm x 14,5 cm

Feuille de caoutchouc (0,10 cm d'épaisseur)

Tampon, adhésif, scotch double face



Conseil Il existe plusieurs type d'encre pour tampons, dont certaines compatibles avec d'autres matériaux que le papier.

- 1** Créez le motif du tampon.
Faites votre choix parmi les motifs intégrés de la machine.

Motifs intégrés : AR-E004
AR-E010
AR-H015
AR-H013
AR-C006 (L)
AR-C006 (S)

- 2** Combinez les motifs intégrés et disposez-les.

Motifs intégrés : BO-A014 X 4
AR-K035 X 4

- 3** Coupez la feuille de caoutchouc.
Remplacez la lame de la machine par la lame de découpe profonde pour matériaux épais, puis placez la feuille de caoutchouc sur un support de découpe et procédez à la découpe.

- 4** Décollez la feuille de caoutchouc du support et détachez les découpes.

- 5** Fabriquez la base.
Dans la feuille de caoutchouc, découpez des rectangles ou des cercles de la taille des pièces de caoutchouc créées à l'étape 4.

Motifs intégrés : BA-A013
BA-A014 X 4
BA-A025
BA-A012

- 6** Avec du scotch double face ou de l'adhésif, fixez les découpes en caoutchouc des étapes 4 et 5 sur un tampon de taille approprié.



Des magnets qui amuseront autant les parents que les enfants.

Les enfants adorent les magnets. Alors, à vos feuilles magnétiques ! Vous pouvez également les utiliser pour créer des cadres décoratifs personnalisés.



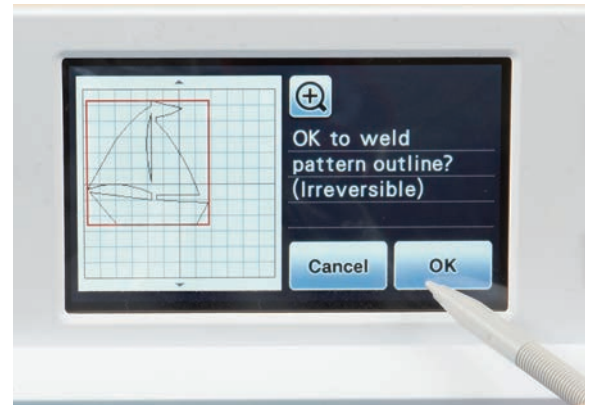
Matériel

Dimensions (du projet terminé) : Cadre : 33,5 cm x 43,5 cm

Feuille magnétique (0,05 cm d'épaisseur)

Feuille de découpe : 16 pièces

Soleil (rouge, jaune) : 6 cm x 6 cm	Tortue (vert clair, vert foncé) : 2,6 cm x 4 cm
Grand nuage (blanc) : 2,7 cm x 4 cm	Dinosaure (vert clair, vert foncé) : 5 cm x 8 cm
Petit nuage (blanc) : 2 cm x 3 cm	Maison (safran, orange, marron) : 3,4 cm x 4 cm
Arbre (vert clair, marron) : 6,30 cm x 5,1 cm	Maison (rose clair, rose foncé) : 4 cm x 3,3 cm
Chat (gris, rouge) : 3,6 cm x 4,4 cm	Voiture (bleu, vert foncé, noir) : 3,2 cm x 7 cm
Chien (blanc, rouge, gris) : 3 cm x 4 cm	Bus (turquoise, jaune, noir) : 3 cm x 9 cm
Éléphant (rose, gris, bleu) : 5,5 cm x 4 cm	Avion (turquoise) : 4,6 cm x 7 cm
Girafe (safran, marron) : 6,5 cm x 3,1 cm	Ballon (rouge, bleu marine) : 5,6 cm x 4,5 cm
Oiseau (orange, rouge) : 1,9 cm x 3 cm	Bateau (safran, jaune, rouge, bleu marine) : 5 cm x 5 cm
Coq (blanc, rouge, marron) : 3,8 cm x 3,5 cm	Bateau (bleu marine, blanc, rouge) : 3,8 cm x 6 cm
Canard (blanc, gris, safran) : 3,3 cm x 3,4 cm	Ballon de football (blanc, noir) : 2,5 cm x 2,5 cm
Grand poisson (bleu, orange) : 2,6 cm x 3,5 cm	Note de musique (turquoise) : 2,7 cm x 1,9 cm
Petit poisson (jaune) : 1,9 cm x 2,5 cm	Note de musique (vert foncé, vert clair) : 3,1 cm x 2,2 cm



Conseil Pour fabriquer les pièces composées de plusieurs éléments, comme le bateau et l'avion, utilisez la fonction Unifier pour les fusionner.

1 Créez la base.
Utilisez un dessin réalisé par votre enfant ou par vos soins comme support d'arrière-plan. Les magnets à base de papier épais peuvent ne pas adhérer correctement. Utilisez plutôt du papier d'imprimante ou du papier fin.

2 Placez un panneau métallique derrière l'image de fond, puis insérez-les dans un cadre.

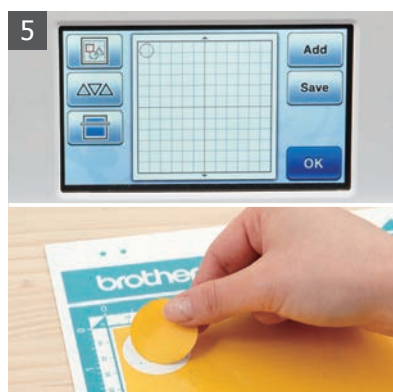
3 Fabriquez les pièces magnétiques.
Sélectionnez le motif intégré du soleil.
Motif intégré : AR-A005

4 Découpez les pièces.
Remplacez la lame de la machine par la lame de découpe profonde pour matériaux épais, puis placez la feuille de découpe rouge (partie A) sur la feuille magnétique et procédez à la découpe.
Motif intégré : AR-A005_A

5 Placez la feuille de découpe jaune (partie B) et procédez à la découpe.
Motif intégré : AR-A005_B

6 Procédez de la même façon pour découper les autres pièces. Motifs intégrés :

AR-A006 (L, S)	AR-C008	AR-G004
AR-A029	AR-C011 (L, S)	AR-G006
AR-C002	AR-C018	AR-G009
AR-C003	AR-C025	AR-G010
AR-C004	AR-E002	AR-H009
AR-C005	AR-E003	AR-H022
AR-C006	AR-G001	AR-H023
AR-C007	AR-G002	



Un miroir de bienvenue qui reflète votre gratitude.

Accueillez les invités du mariage avec un miroir de bienvenue qui égayera votre intérieur pendant plusieurs années. Ses motifs attrayants et délicats ajoutent une touche d'élégance.



Matériel

Dimensions (du projet terminé) : Miroir : 25,5 cm x 33,5 cm

Feuille de vinyle

Fleur (AR-J009, AR-J015, AR-A020, AR-A027) : 12,4 cm x 13,5 cm

Feuille (AR-A027) : 4,1 cm x 4,4 cm

Fleur (AR-J009, AR-J010, AR-J015, AR-A020, AR-A027) : 10 cm x 12,5 cm

Feuille (AR-A027) : 5,6 cm x 3,7 cm

Texte (« Welcome to our home ») : 10 cm x 12,5 cm

Texte (« Jamie & Brandon ») : 1,9 cm x 14,07 cm

Miroir, cadre, crème de gravure sur verre, pinceau de calligraphie, feuille de transfert



Conseil La verrerie et tous les autres objets en verre sont également faciles à graver.

1 Choisissez la composition et la taille du motif à graver sur le miroir.

2 Sélectionnez les motifs intégrés et disposez-les. Une fois l'ébauche terminée, enregistrez-la sur votre clé USB.

Motifs intégrés : AR-J009 x 2
AR-J0125 x 2
AR-A020 x 2
AR-A027 x 4
AR-J010

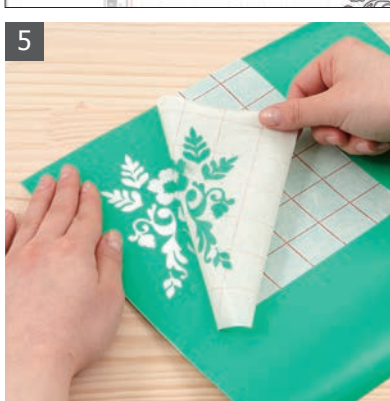
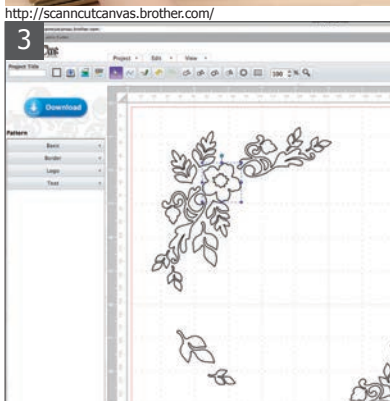
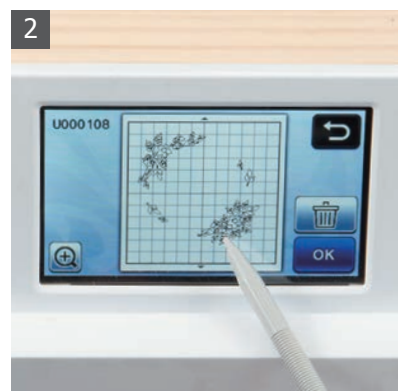
3 Le motif est de grande taille et l'agencement des motifs intégrés est complexe. Il est donc préférable d'utiliser ScanNCutCanvas (<http://scanncutcanvas.brother.com/>). Importez les données enregistrées sur votre clé USB dans ScanNCutCanvas, puis finalisez la disposition des motifs.

4 Dans ScanNCutCanvas, sélectionnez une police intégrée et agencez le texte. Ajustez-le et téléchargez les données sur votre clé USB.

Motifs intégrés ScanNCutCanvas : Texte

5 Créez le motif final du miroir. Chargez sur votre machine le motif sauvegardé sur votre clé USB. Placez une feuille adhésive sur le support de découpe et procédez à la découpe. Puis, retirez la découpe du support et placez-la sur le miroir à l'aide d'une feuille de transfert achetée dans le commerce.

6 Apposez le vinyle adhésif sur le miroir, puis appliquez la crème de gravure. Patientez 30 minutes, puis retirez la crème de gravure. Les méthodes d'application et de nettoyage de la crème varient selon le type de gravure.



Des décorations florales qui embelliront tous vos vêtements.

Rendez votre journée encore plus mémorable en ornant la robe de votre fille de ces décorations florales fabriquées à la main. Le temps passé à confectionner cette robe et le sourire de l'heureuse fillette qui la portera resteront des souvenirs précieux.



Matériel

Dimensions (du projet terminé) : 6 cm de diamètre

Tissu : 4 pièces

Pétales de fleur (motif de la bordure [BO-A008]) :
2,9 cm x 28 cm

Fleur : AR-A020

Grande : 3 cm x 2,9 cm, moyenne : 2,5 cm x 2,4 cm,
petite : 1,5 cm x 1,4 cm

Robe simple, boutons (ou perles, paillettes, etc.), aiguille, fil,
colle pour tissu

- Accessoire vendu séparément
- Feuille thermocollante pour appliqué



Vous pouvez créer une petite décoration florale en combinant deux ou trois couches de pétales et en les attachant avec un bouton ou une perle au centre.

1 Choisissez le nombre et la taille des fleurs qui orneront la robe.

2 Placez une feuille thermocollante pour appliqué au verso de toutes les pièces de tissu.

Motifs intégrés : BO-A008 x 8
AR-A020 (L x 2, M x 28, S x 7)

3 Plissez toutes les pièces de tissu qui serviront de bordure de manière à réduire leur longueur de moitié.

4 Enroulez les pièces de l'étape 3 pour qu'elles ressemblent à des pétales de fleur, puis cousez-les ensemble afin qu'elles conservent leur forme.

5 Avec du fil et une aiguille, cousez un bouton au centre du pétale de taille moyenne de l'étape 2 (motif intégré AR-A020).

6 Utilisez de la colle pour tissu pour coller le pétale de taille moyenne (motif intégré AR-A020) sur le pétale de grande taille, puis pour coller la fleur terminée sur la robe.



Exprimez votre amour avec ce bavoir de bébé fait main.

Surprenez une nouvelle ou future maman en lui offrant un cadeau fait main comme ce joli bavoir tout doux.



Matériel

Dimensions (du projet terminé) : 20,5 cm x 20 cm

Tissus ou feutre (feutrine) : 4 pièces

Bavoir (blanc) : 20,5 cm x 20 cm

Décoration bonbon (rose) : 4,7 cm x 4,8 cm

Décoration ballon (rouge, bleu) : 6,3 cm x 4,8 cm

Biais, attaches velcro, cordon de petit diamètre, ficelle

● Accessoires vendus séparément

Feuille adhésive à haute adhérence pour tissu

Feuille thermocollante pour appliqué



Les attaches velcro permettent de détacher et de repositionner aisément le bonbon et le ballon.

1 Fabriquez le bavoir.
Placez une feuille adhésive à haute adhérence sur un support de découpe, puis positionnez votre tissu sur la feuille adhésive.

2 Sur la machine, sélectionnez le motif intégré AR-I038, puis agrandissez-le pour obtenir une encolure d'environ 20,3 cm.

Motif intégré : AR-I038_B x 2

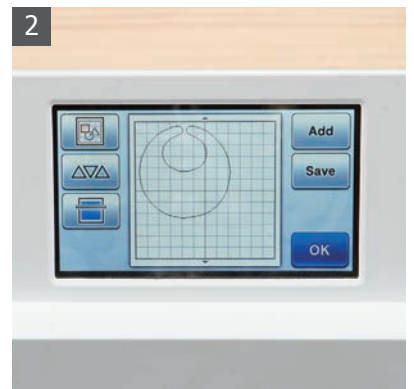
3 Cousez le biais sur le pourtour de la pièce créée à l'étape 2.

4 Fabriquez les pièces décoratives du bavoir. Commencez par transférer la feuille thermocollante pour appliqué sur les pièces de feutre (feutrine) à l'aide de votre fer à repasser. Puis, sélectionnez les motifs intégrés du bonbon et du ballon et découpez-les.

Motifs intégrés : AR-B008_B x 2
AR-G007_A x 2
AR-G007_B x 2
AR-G007_C

5 Décollez les pièces de feutre (feutrine) du support. Assemblez les pièces de la partie A du ballon face adhésive contre face adhésive après avoir disposé la ficelle entre les deux pièces, puis recouvrez-les d'un tissu et repassez pour qu'elles adhèrent entre elles. Cousez le cordon de petit diamètre que vous aurez disposé en spirale sur l'une des pièces de la partie B du bonbon, puis apposez l'autre pièce. Le cordon doit être pris en sandwich entre les deux pièces.

6 Finalisez la décoration du bavoir.
Fixez une attache velcro au niveau de la nuque.
Fixez une attache velcro sur le bavoir et les pièces décoratives.



Faites vos courses avec élégance avec ce cabas tendance.

Vos objets du quotidien tels que votre cabas doivent refléter votre style personnel. Amusez-vous à choisir les formes et les couleurs à utiliser, et à trouver la bonne combinaison de textures pour créer ce sac moderne.



Matériel

Dimensions (du projet terminé) :
31,5 cm x 45 cm (sans les anses)

Cuir véritable : 3 pièces
 Verre de vin (bleu clair) : 23 cm x 10,5 cm
 Étiquette (marron) : 4,8 cm x 7,3 cm
 Fleur (partie bleue) : 5 cm x 4,9 cm
 Faux cuir : 1 pièce
 Bouchon : 3,4 cm x 2,2 cm
 Fleur : 1,7 cm x 1,7 cm
 Matériau stratifié : 3 pièces
 Vin du verre (violet) : 4,9 cm x 9,7 cm
 Bouteille de vin (violet) : 22,4 cm x 9 cm
 Fleur (partie rouge) : 2,3 cm x 2,4 cm
 Feuilles (jaune-vert) : 7,5 cm x 9,2 cm

Sac simple, lien en cuir, lien en vinyle



Conseil Vous pouvez créer un sac ravissant en coupant simplement deux motifs identiques. Puis, collez-les ensemble et ajoutez une chaîne.

1 Mesurez le sac que vous souhaitez décorer et choisissez les motifs à utiliser.



2 Fabriquez les pièces décoratives. Sélectionnez les motifs intégrés de la bouteille de vin, du verre, de la fleur et des feuilles ainsi que la forme semi-circulaire de base, puis retournez-les.

Motifs intégrés : AR-E020
 AR-A020
 BA-A053
 AR-E024
 AR-A025



3 Coupez le cuir. Remplacez la lame de la machine par la lame de découpe profonde pour matériaux épais, puis placez le cuir face externe sur le support, puis procédez à la découpe.

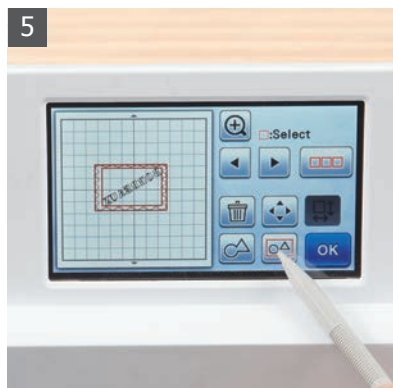


4 Saisissez le texte avec une des polices de caractères intégrées, puis orientez-le comme sur la photo.

Motif intégré : FO-A004



5 Sélectionnez le carré parmi les formes de base. Positionnez-le avec les pièces de l'étape 4. Utilisez la fonction Unifier pour les fusionner, puis retournez-les.



6 Une fois toutes les pièces décoratives découpées, utilisez les liens en cuir et en vinyle pour les attacher au sac.

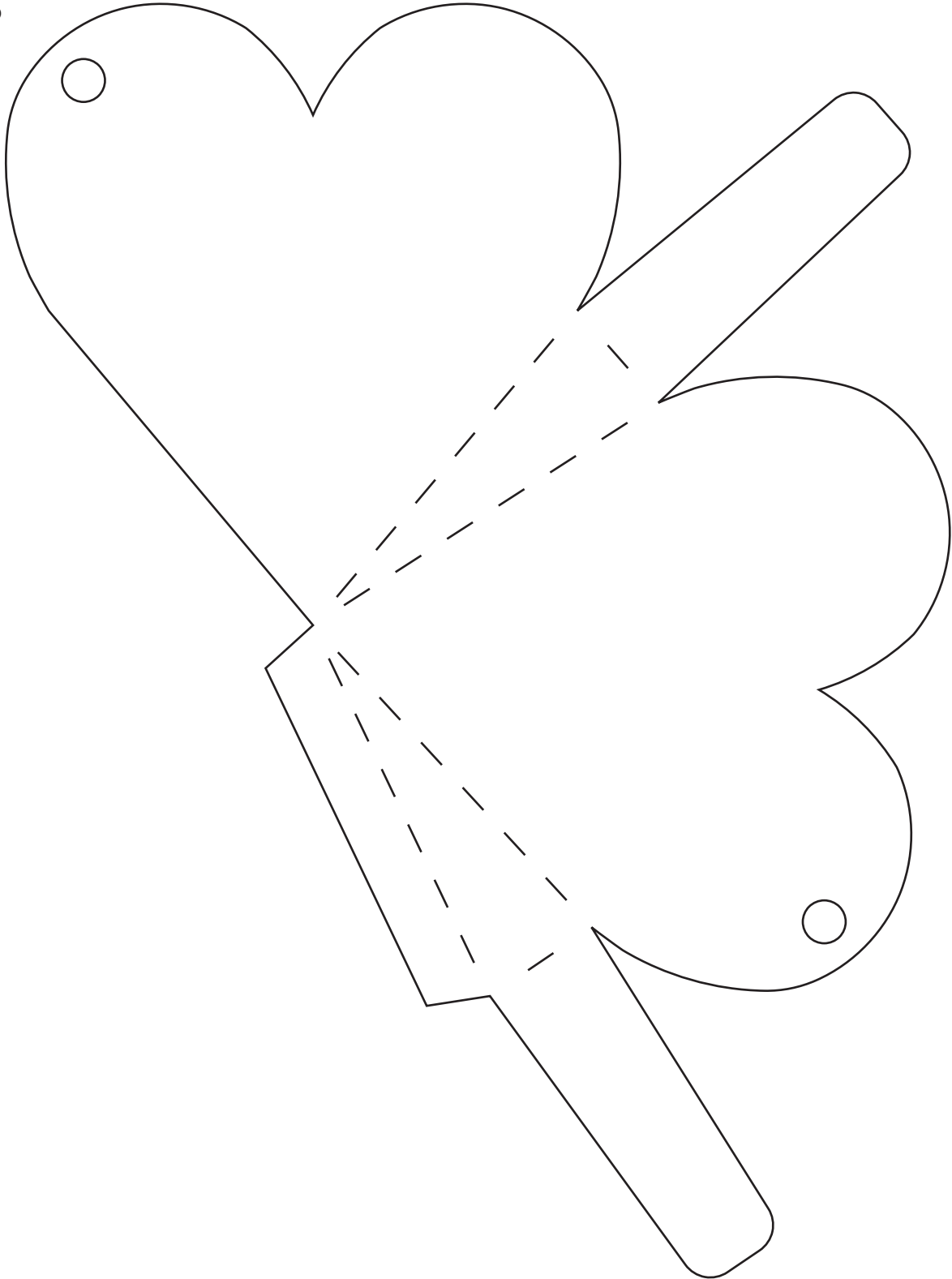


Des dessins personnalisés pour toutes vos envies créatives

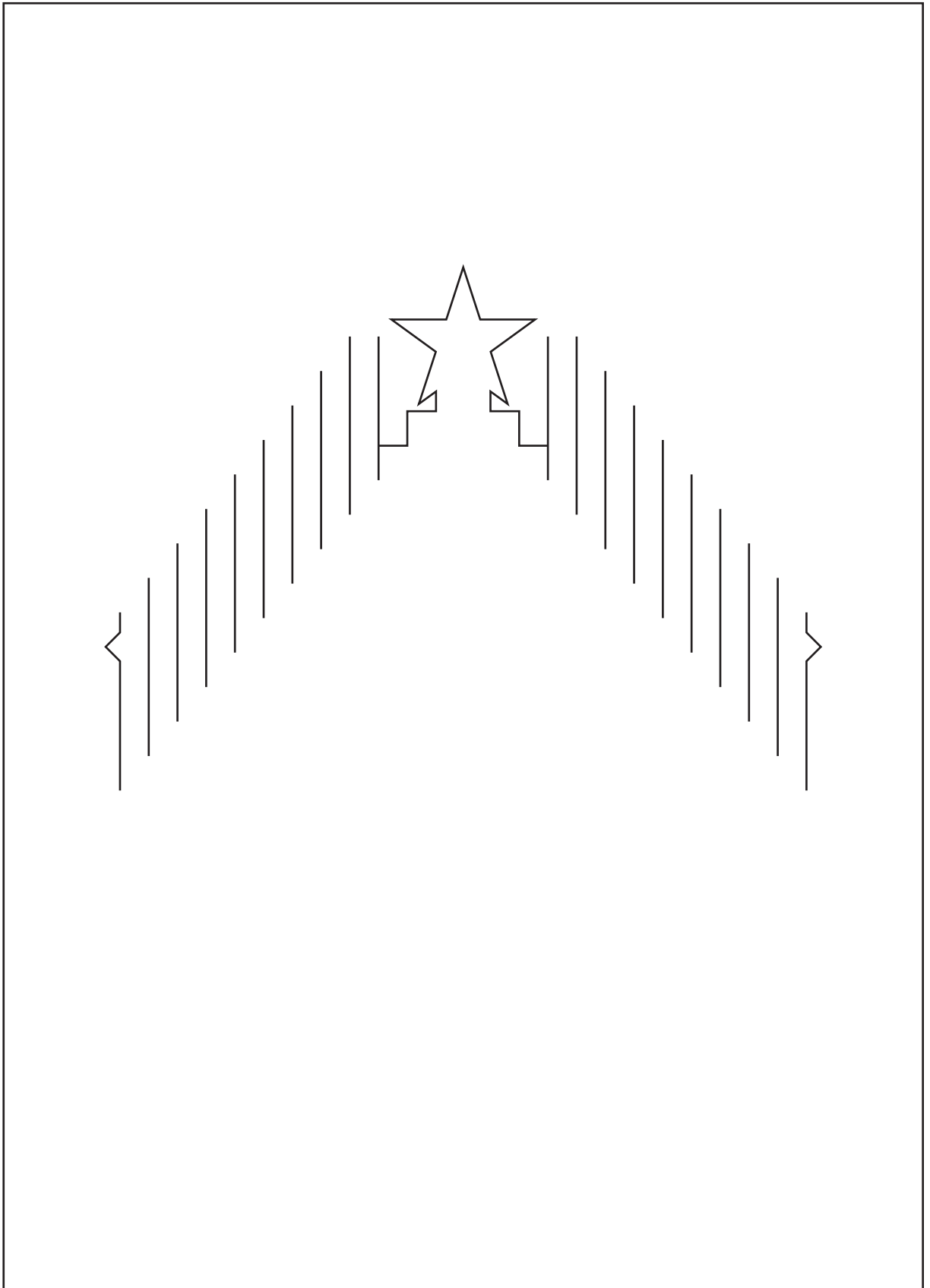
PROJET 04

Boîte en 3D

Page 11



PROJET **05**
Carte en relief
Page 13

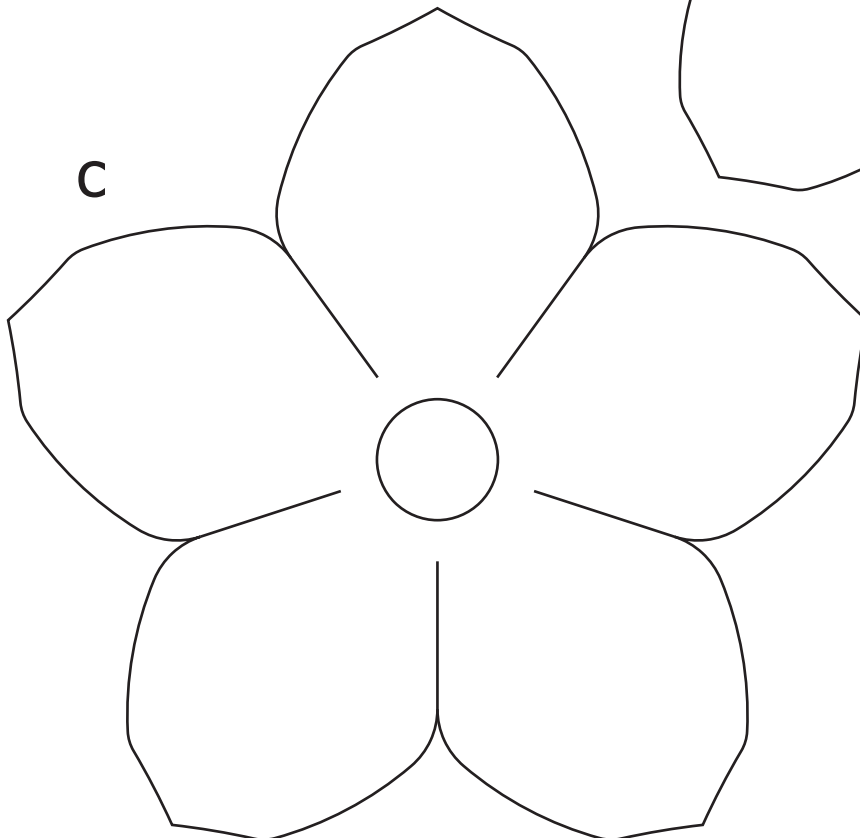
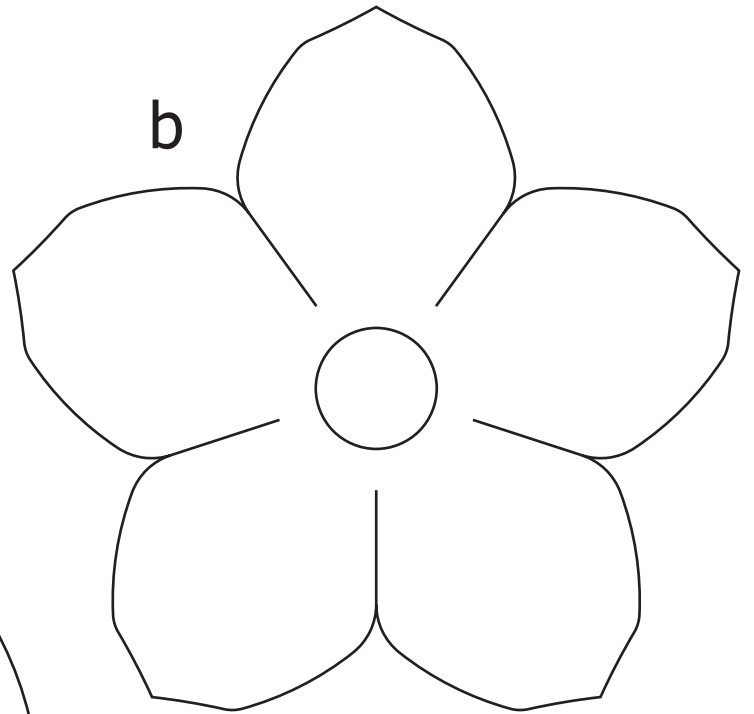
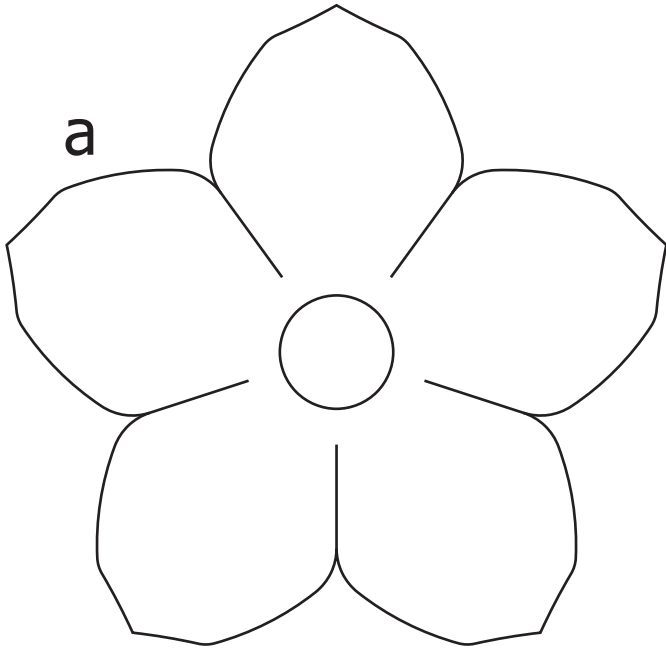


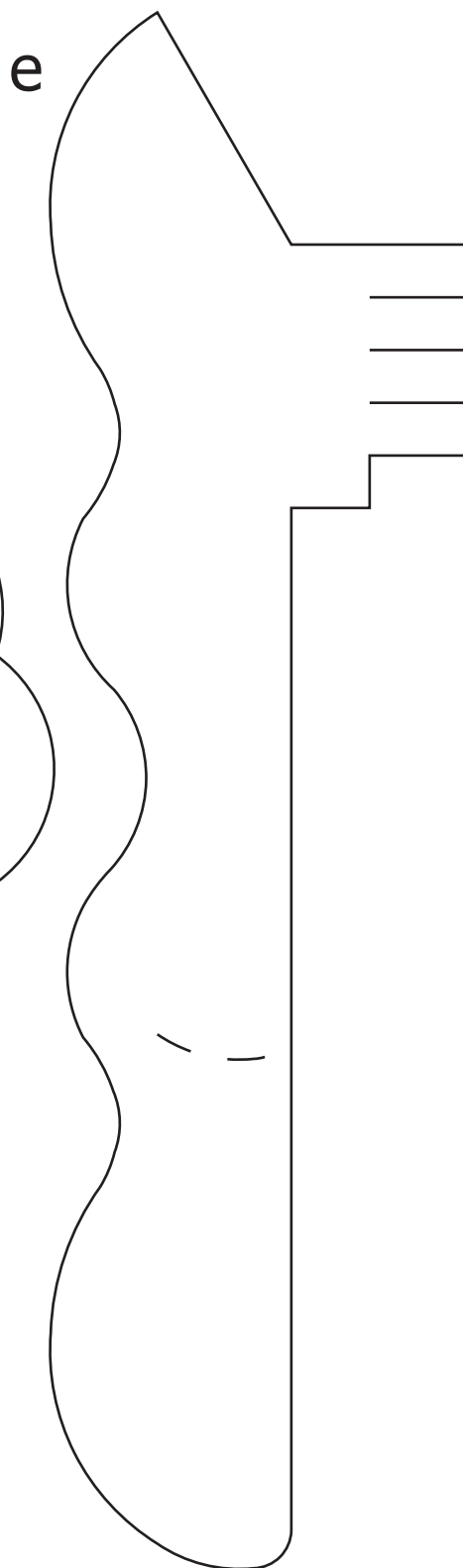
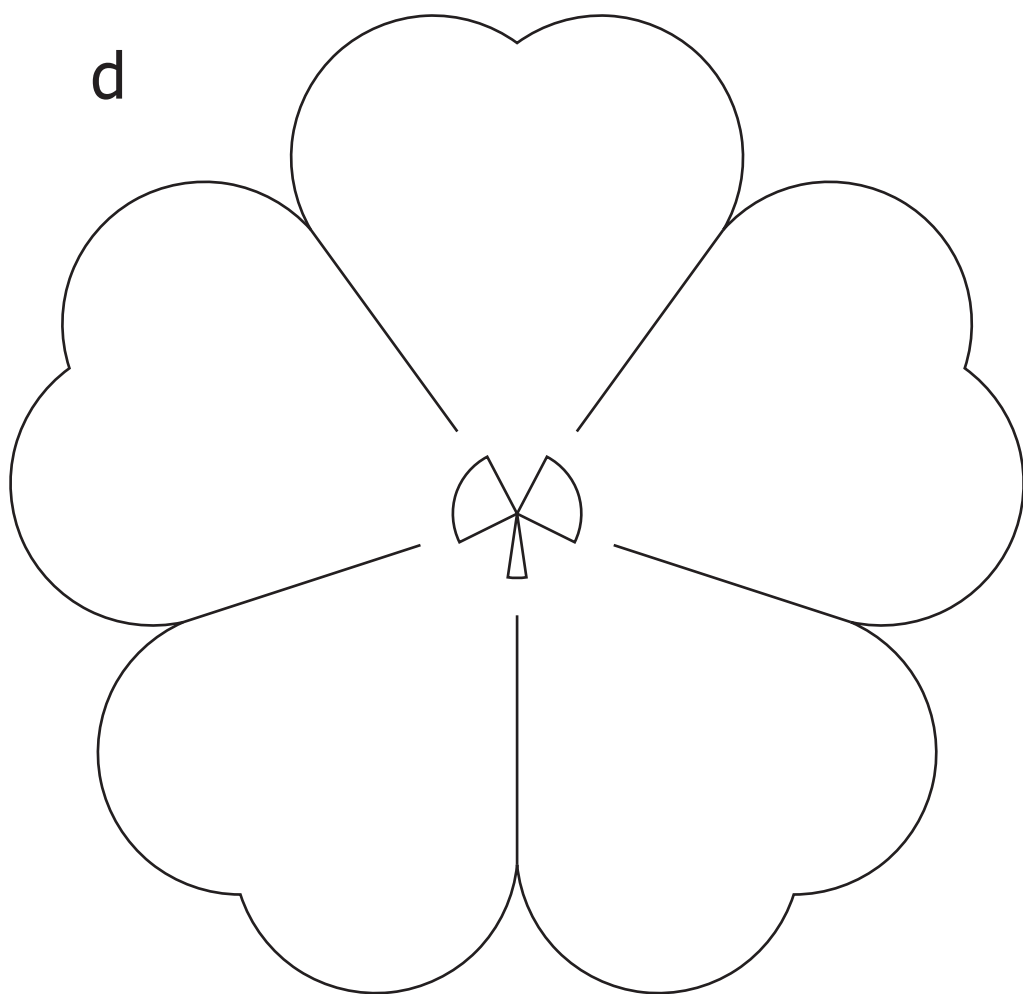
Des dessins personnalisés pour toutes vos envies créatives

PROJET 06

Composition florale en papier

Page 15

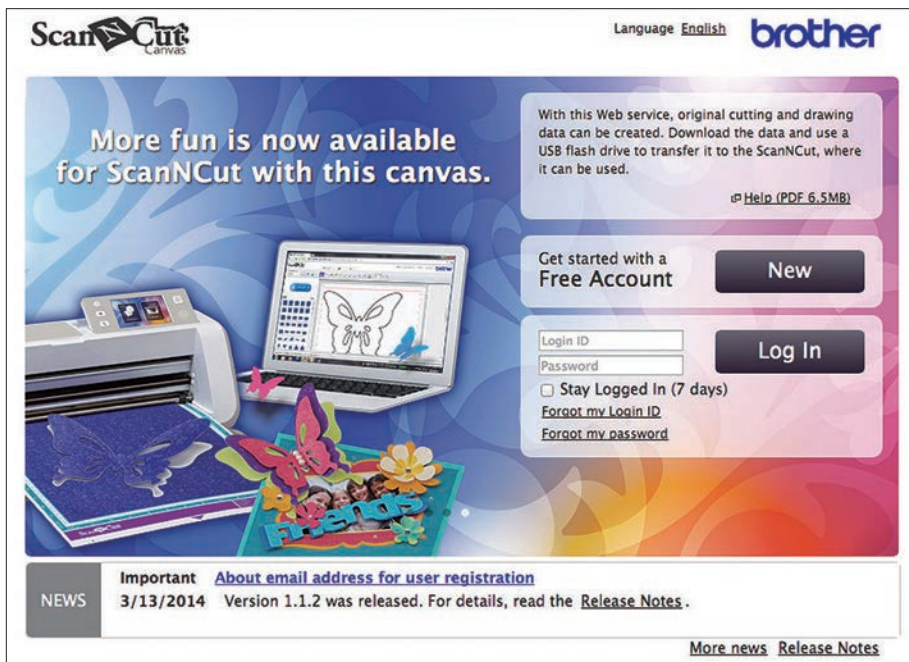




Pourquoi choisir ScanNCutCanvas ?

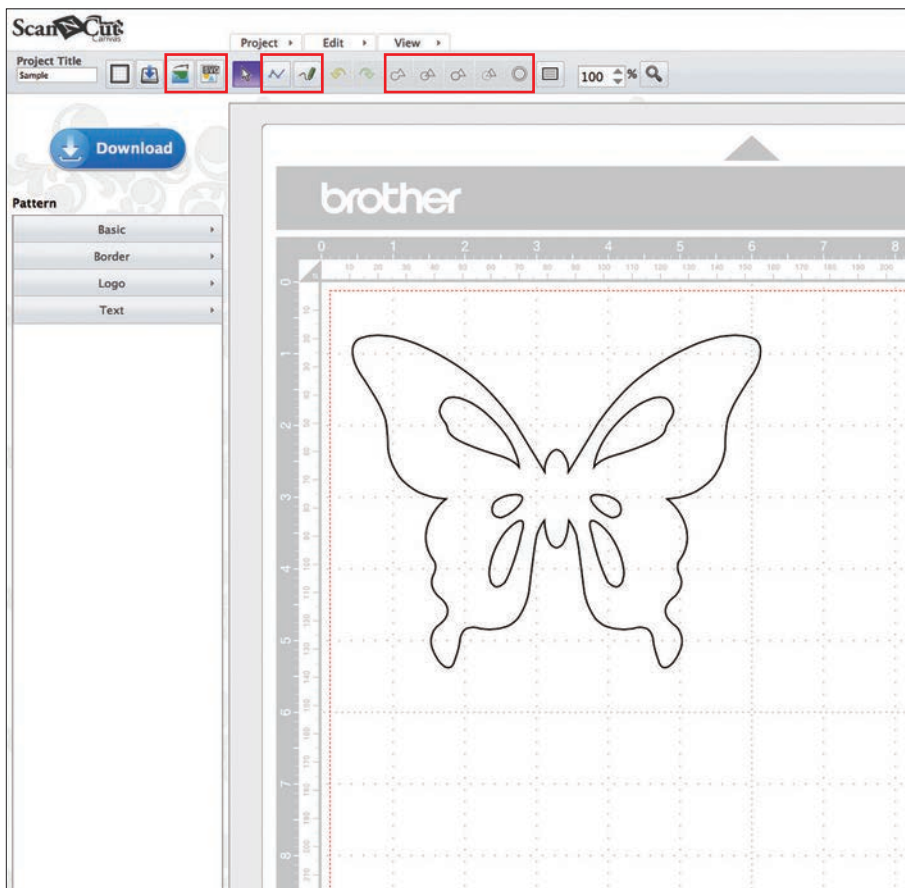
Visitez l'URL <https://scanncutcanvas.brother.com/>

Écran d'accueil



- Aucun logiciel à télécharger.
- Convertissez vos fichiers .SVG en fichiers .FCM.
- Transférez vos fichiers via le port USB ScanNCut.
- Créez votre compte personnel pour sauvegarder vos motifs.
- Modifiez vos motifs sur un grand écran.

Boutons



-  Tracé des images
-  Importation d'un fichier SVG
-  Outil de tracé
-  Outil de tracé libre



Modification de plusieurs motifs
Création de lignes décalées

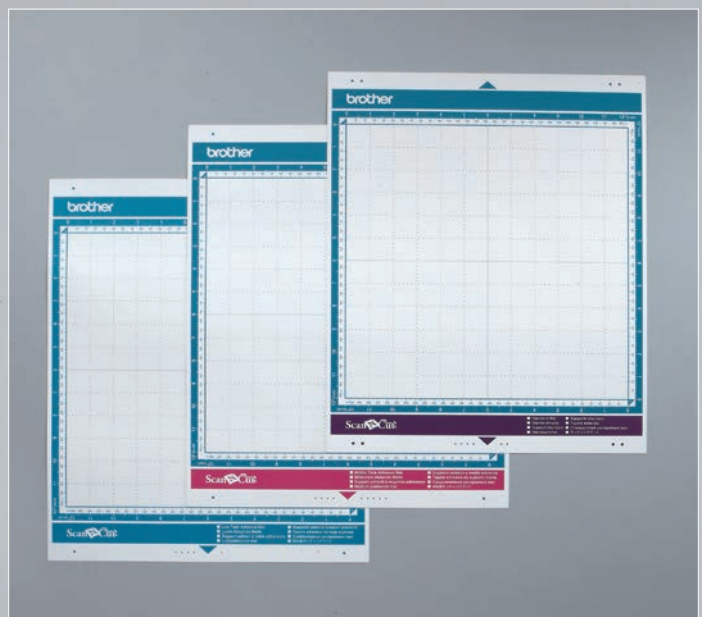
Accessoires en option

Autres accessoires



- ① Support standard 12" x 12" (305 mm x 305 mm) ② Support adhésif à faible adhérence 12" x 12" (305 mm x 305 mm) ③ Support adhésif à faible adhérence 12" x 12" (305 mm x 305 mm) ④ Support standard 12" x 24" (305 mm x 609,6 mm) ⑤ Support adhésif à faible adhérence 12" x 24" (305 mm x 609,6 mm) ⑥ Collection de motifs de quilting ⑦ Collection de motifs d'appliqué ⑧ Ensemble de stylos effaçables ⑨ Porte-stylo ⑩ Support à lame de découpe profonde ⑪ Support à lame de découpe standard ⑫ Ensemble de stylos couleur ⑬ Lame de découpe profonde ⑭ Lame de découpe standard ⑮ Feuille adhésive à haute adhérence pour tissu ⑯ Feuille thermocollante pour appliqué

Support adhésif à moyenne adhérence 305 mm x 305 mm



Son pouvoir adhésif se situe entre celui du support adhésif à faible adhérence et celui du support standard.

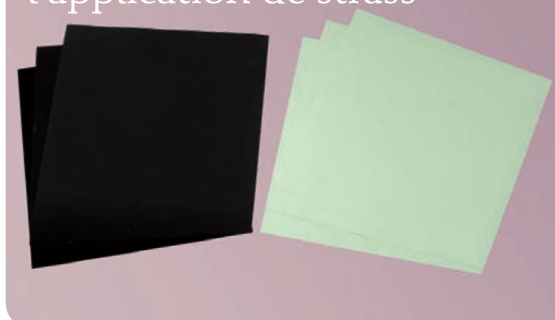
Accessoires en option

Ensemble de démarrage pour l'application de strass



Ce kit comprend tout ce dont vous avez besoin pour créer des projets en strass personnalisés !

Ensemble de supports pour l'application de strass



3 feuilles de modèle. 3 feuilles de transfert.

Feuilles de transfert pour l'application de strass



7 feuilles de transfert.

Kit de démarrage d'autocollants imprimables



Imprimez votre image favorite, découpez-la et créez vos propres autocollants et étiquettes ! Parfait pour les artisans, les PME et les particuliers.

Ensemble de supports pour l'application d'autocollants imprimables



7 autocollants imprimables. 7 feuilles laminées.

at your side = à vos côtés

brother
at your side

© 2014 Brother Industries, Ltd. Tous droits réservés.
Toutes les informations contenues dans le présent document sont exactes au moment de sa publication.