

Projektideen und Anleitungen für ScanNCut

Tipps, um eigene Bastelideen zum Leben zu erwecken



Handarbeiten mit mehr Vielseitigkeit und Kreativität.

Basteln mit Papier, Stoffen, Leder, Kunststoff, Strasssteinen und vielem mehr ist spannend und macht viel Spaß. Es ist sehr befriedigend, aus einer Vielzahl unterschiedlicher Werkstoffe einzigartige Dinge herzustellen, die den Alltag und besondere Momente bereichern.

Durch Schneiden, Kleben und Dekorieren gestalten Sie Schmuck, Accessoires, Geschenke und Kunstwerke, die zum Ausdruck bringen, wer Sie sind. Hier finden Sie eine Fülle kreativer Ideen, wie Sie die kreativen Möglichkeiten bei Handarbeiten mit ScanNCut voll ausschöpfen.



Inhalt

PROJEKT 01
Strass-Kerzenhalter 03

PROJEKT 02
Aufkleber 07

PROJEKT 03
Maske 09

PROJEKT 04
3D-Schachtel 11

PROJEKT 05
Aufklappkarte 13

PROJEKT 06
Papierblumengesteck 15

PROJEKT 07
Zimmer-Mobile 17

PROJEKT 08
Collage-Fotorahmen 19

PROJEKT 09
Bemalte Gartenkästen 21

PROJEKT 10
Filzuntersetzer 23

PROJEKT 11
Gummistempel 25

PROJEKT 12
Spielzeug-Magnettafel 27

PROJEKT 13
Begrüßungstafel mit Spiegel 29

PROJEKT 14
Kleiderdekoration 31

PROJEKT 15
Baby-Lätzchen 33

PROJEKT 1
Einkaufstasche 35

Ornamente 37

Warum sollten Sie ScanNCutCanvas
ausprobieren? 41

Startbildschirm
Wichtige Merkmale
Tastenfunktionen

Optionales Zubehör 42

Zusätzliches Zubehör
Mittelstark klebende Matte, 305 x 305 mm

Strass-Starterkit
Strass-Supportset
Strass-Transferfolien
Starterkit für bedruckbare Aufkleber
Set mit bedruckbaren Aufkleberbogen



Materialien zur Verfügung gestellt von:
Kuretake Co., Ltd. <http://www.zig-kuretake.com>
Kaisercraft <http://www.kaisercraft.com.au>
SUNFELT Co., Ltd. <http://sunfelt.co.jp/>

Mit diesem festlichen Kerzenhalter verleihen Sie feierlichen Anlässen besonderen Glanz.

Dieser schöne Halter begrüßt liebe Gäste mit Kerzenlicht und funkelnden Strasssteinen auf eine festliche Weise.







Material

Maße (im fertigen Zustand):

Flach – 10 x 29,2 cm

Röhrenförmiges Teil - 100 mm hoch x 93 mm

Durchmesser

Mit Strasssteinen verziertes Teil – 94 x 206 mm

Stoff: 1 Art (10 x 29,2 cm)

Kerzenhalter aus Glas, doppelseitiges Klebeband

- Separat erhältliches Zubehör
- Strass-Starterkit (verwendete Strasssteingröße: SS10)
- Aufbügelblatt für Stoffapplikationen

Vorbereitungen

Kaufen Sie das Strass-Starterkit und geben Sie auf der Aktivierungskarte den Aktivierungscode ein.



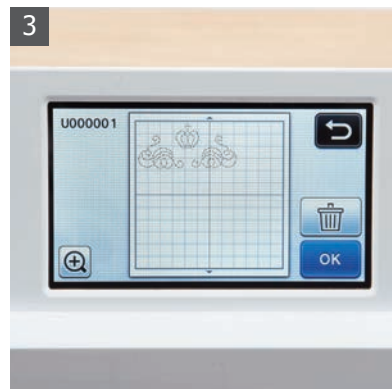
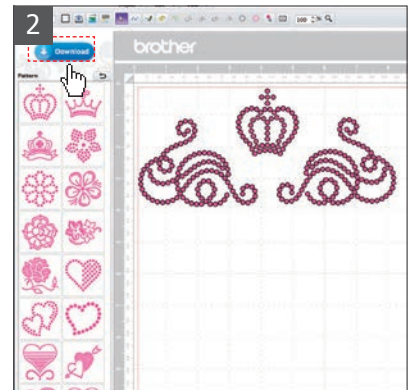
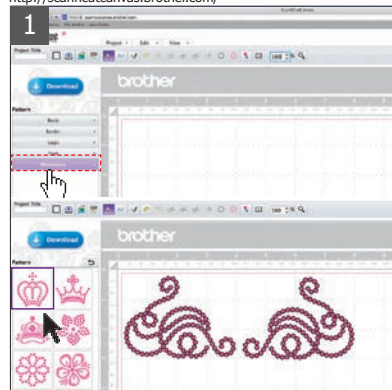
- 1 Gestalten Sie die Muster aus Strasssteinen. Wählen Sie in ScanNCutCanvas (<http://scanncutcanvas.brother.com/>) „Strass“ und dann das vorprogrammierte Muster.

Vorprogrammierte Muster in ScanNCutCanvas: Krone
Spirale

- 2 Ordnen Sie die ausgewählten Muster in ScanNCutCanvas nach Wunsch an und laden Sie sie auf Ihren USB-Stick herunter.
- 3 Laden Sie die in Schritt 2 auf den USB-Stick heruntergeladenen Designs in die Maschine.
- 4 Befestigen Sie die Schablone aus dem Strass-Starterkit auf der Schneidunterlage. Ziehen Sie das Schutzpapier noch nicht ab, und schneiden Sie.

- 5 Ziehen Sie das Schutzpapier mit einer schnellen Bewegung zur Seite von der geschnittenen Schablone ab.

<http://scanncutcanvas.brother.com/>





Tipp Gestalten Sie zusammenpassende Gedeckeelemente durch Schmücken von Servietten und Platzdeckchen mit Strasssteinen.

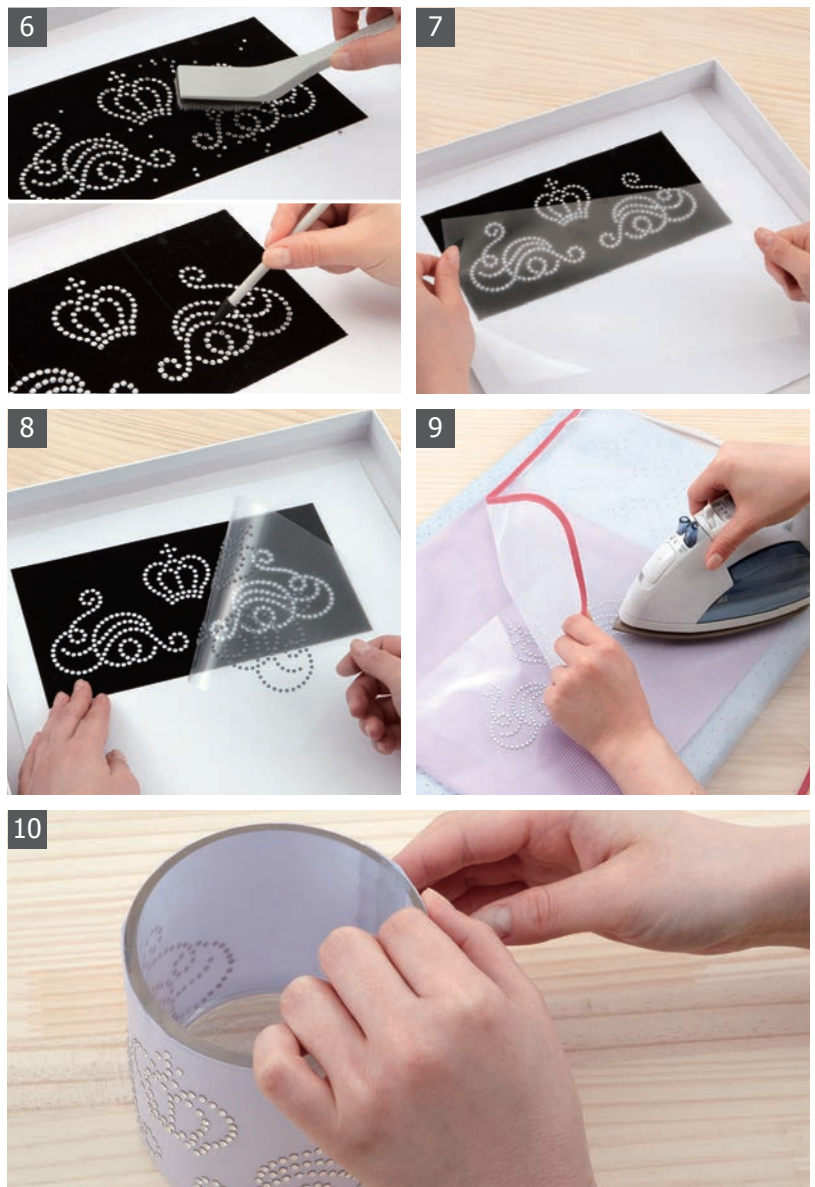
- 6** Verwenden Sie die Schachtel des Kit wie im Foto abgebildet und befestigen Sie die geschnittene Schablone auf der Unterlage. Legen Sie Strasssteine auf die befestigte Schablone und bewegen Sie die Steine mit dem Pinsel und Aufnahmewerkzeug aus dem Kit in die Löcher.

Drehen Sie alle eingebetteten Strasssteine so, dass ihre Vorderseite (glänzende Oberfläche) nach oben zeigt. Decken Sie sie dann mit der Transferfolie ab.

- 8** Drücken Sie fest auf die Transferfolie, damit die Strasssteine gut haften, und ziehen Sie dann die Transferfolie ab.

- 9** Stellen Sie den Stoffwickler für den Kerzenhalter her. Bügeln Sie zuerst mit dem Bügeleisen das Aufbügelnblatt für Stoffapplikationen auf den Trägerstoff. Ziehen Sie das Schutzpapier noch nicht ab. Wenn Sie das Schutzpapier abziehen und mit dem Bügeleisen auf der mit Strasssteinen besetzten Seite bügeln, können die Strasssteine am Bügeleisen festkleben. Legen Sie dann den Trägerstoff auf das Bügelbrett und die Transferfolie mit Strasssteinen auf den Stoff. Legen Sie ein weiteres Stück Stoff auf den Stoff und die Transferfolie. Bügeln Sie dann (mit mittlerer Hitze) die Strass-Steine auf den Trägerstoff.

- 10** Lassen Sie es abkühlen und ziehen Sie dann das Schutzpapier ab. Legen Sie es zum Schluss um den Kerzenhalter aus Glas.



Spaß für Erwachsene mit diesen dekorativen Aufklebern.

Mit diesen selbst gestalteten Aufklebern verleihen Sie Ihren Lieblingsdingen eine persönliche Note. Lassen Sie beim Kombinieren von Text- und Bildelementen Ihrer Kreativität freien Lauf – womöglich entdecken Sie ein neues Hobby, das Ihnen viel Spaß macht.



Material

Maße (im fertigen Zustand): Hai-Aufkleber – 165 x 173 mm

- Separat erhältliches Zubehör
Starterkit für bedruckbare Aufkleber



Tipp Ihre selbst gestalteten Aufkleber sind ideal zum Verzieren kleiner Küchengegenstände.

1 Drucken Sie das gewünschte Design auf einen bedruckbaren Aufkleber.
Drucken Sie mit geeigneten Einstellungen für den Aufkleberdruck.

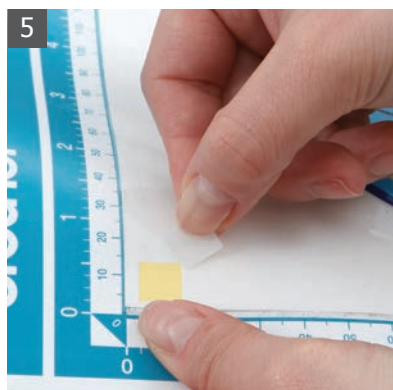
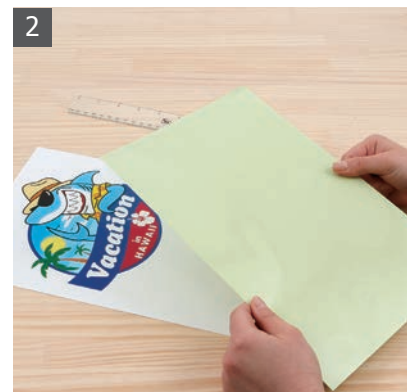
2 Befestigen Sie Laminatfolie auf dem gedruckten Aufkleber.

3 Bringen Sie den Aufkleber an und entfernen Sie Luftblasen mit einem Lineal oder Abstreifer.
Mit einem Stück Stoff um den Abstreifer bzw. das Lineal geht es möglicherweise einfacher und besser.

4 Bringen Sie den Aufkleber auf der Schneidunterlage an und wählen Sie „Direktschnitt“.

5 Führen Sie einen nicht durchgehenden Schnitt aus.
Führen Sie vor dem eigentlichen Schneiden einen Testschnitt aus.

6 Ziehen Sie den Aufkleber nach dem Schneiden vorsichtig ab und bringen Sie ihn an der gewünschten Position an.



Eine lustige und festliche Maske für fröhliche Frühlingsfeiern.

Erfreuen Sie Ihr Kind mit dieser reizenden Häschenmaske, die im Frühling bestimmt Menschen jeden Alters entzückt.



Material

Maße (im fertigen Zustand): 228 x 292 mm

Papier: 9 Arten

Stoff: 1 Art

Häschen-Gesicht: 210 x 292 mm, Löcher für Augen (jeweils):
22 x 23 mm, Brille: 62 x 151 mm Durchmesser des Ohrband-
Lochs: 5,8 mm, Ei: 37 x 31 mm

Kunstpelz, Strasssteine, Federn, Band, elastische Schnur mit
Perlen, Perlen, Klebstoff

- Separat erhältliches Zubehör
- Aufbügelblatt für Stoffapplikationen



Wenn Sie die Brille so anbringen, dass die drei Punkte an den Sternen wie abgebildet angeordnet sind, sieht das Ergebnis womöglich noch schöner aus.

- Stellen Sie die Teile des Häschens her.
Laden Sie zunächst das vorprogrammierte Muster für das Häschen und speichern Sie es auf Ihrem USB-Stick. Importieren Sie das Muster dann von dem USB-Stick in ScanNCutCanvas (<http://scanncutcanvas.brother.com/>). Wählen Sie aus den Grundformen ein Rechteck aus. Passen Sie seine Größe so an, dass es den gesamten Bereich unter den Augen des Häschens abdeckt, und positionieren Sie es.
Wählen Sie alles aus, und verwenden Sie die Bearbeitungsfunktion „Ausschnittform“.

Vorprogrammiertes Muster: AR-I023 (Teil B)
Vorprogrammiertes Muster in ScanNCutCanvas: Rechteck
ScanNCutCanvas-Funktion: Ausschnittform

- Wählen Sie in ScanNCutCanvas das Rechteck aus. Passen Sie seine Größe so an, dass es die Augen des Häschens gerade abdeckt, und positionieren Sie es. Wählen Sie alle Teile aus, verbinden Sie sie mit der Bearbeitungsfunktion „Verbinden“, und speichern Sie sie auf Ihrem USB-Stick.

Vorprogrammiertes Muster in ScanNCutCanvas: Rechteck
ScanNCutCanvas-Funktion: Bearbeitungsfunktionen (Verbinden)

- Laden Sie das in Schritt 2 auf Ihren USB-Stick gespeicherte Teil in die Maschine. Vergrößern Sie es auf maximale Größe, lassen Sie dabei das Seitenverhältnis unverändert. Wählen Sie für die Brille wie im Foto abgebildet eine vorprogrammierte Form aus.

Vorprogrammiertes Muster: AR-F010

- Wählen Sie das vorprogrammierte Muster für den Stern aus, der die Augenöffnungen in der Maske bildet. Ordnen Sie auf dem in Schritt 3 zusammengesetzten Brillenteil zwei Sterne wie im Foto abgebildet an.

Vorprogrammiertes Muster: BA-A073

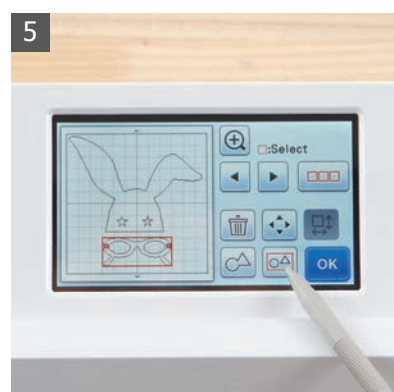
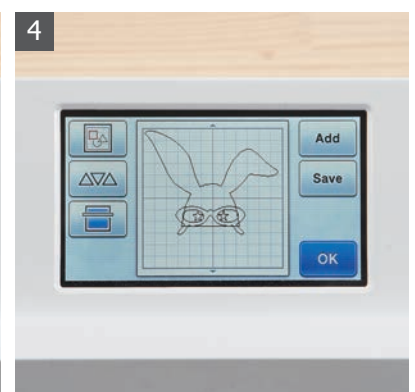
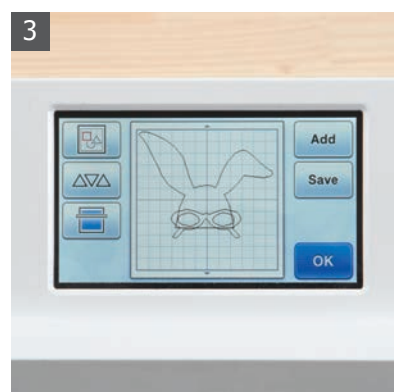
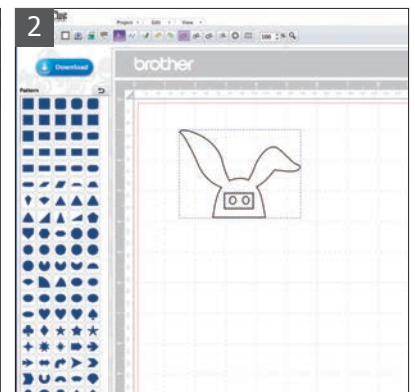
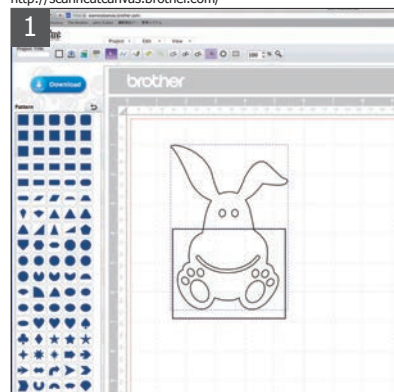
- Positionieren Sie das Brillenteil in einiger Entfernung vom Häschen-Teil. Fassen Sie Augen und Gesicht mit „Zusammenfassen“ zusammen und speichern Sie. Wählen Sie einen Kreis aus den vorprogrammierten Mustern (für die Ohrband-Löcher) aus. Ordnen Sie zwei Kreise an den Rändern der Brille an, und fassen Sie die Teile mit „Zusammenfassen“ zu einer Gruppe zusammen.

Vorprogrammiertes Muster: BA-A045

- Schneiden Sie die Teile aus dem Papier Ihrer Wahl, und dekorieren Sie mit Federn, Kunstpelz, Strasssteinen, Lamé-Bändern und dergleichen. Befestigen Sie zum Schluss Gummibänder für die Ohren.

Vorprogrammierte Muster: AR-A011 x 2, AR-A013 (Teil A) x 2, AR-A014
AR-A020 (Teil A), AR-I025 x 2

<http://scanncutcanvas.brother.com/>



Mit dieser herzförmigen Schachtel bringen Sie Ihre Gefühle elegant zum Ausdruck.

Bei besonderen Anlässen ist Präsentation ein wichtiger Teil der Gastlichkeit. Lassen Sie diese handgemachte herzförmige Schachtel ein Sinnbild für Ihre Gefühle sein. Diese schönen Boxen sind ideal für Hochzeitsgaben, aber auch wunderbar für Süßigkeiten und andere kleine Präsente.



Material

Maße (vor dem Dekorieren): 101 x 100 x 20 mm

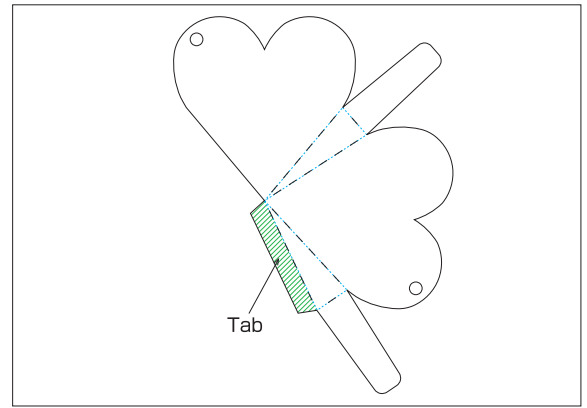
Papier: 5 Arten

Herzförmige Schachtel: 208 x 154 mm

Klebstoff, Satinband

●Separat erhältliches Zubehör

Scanmatte: 30 x 30 mm



Tipp Falten Sie beim Zusammensetzen der Schachtel an den blauen Linien entlang. Tragen Sie auf die Laschen genug Klebstoff für einen sicheren Halt auf.

1 Erstellen Sie die Schnittdaten für die aufgeklappte herzförmige Schachtel. Scannen Sie mit „Zu Schnittdaten scannen“ die Abbildung der aufgeklappten herzförmigen Schachtel im Abschnitt „Ornamente“ (Seite 37) ein.

2 Stellen Sie „Größe löschen“ auf den kleinsten Wert ein. Laden Sie alle Daten und fassen Sie die Muster mit „Zusammenfassen“ zu einer Gruppe zusammen, und schneiden Sie dann mit den Daten.

3 Falten Sie die Schachtel wie im Foto abgebildet und setzen Sie sie zusammen. Tragen Sie Klebstoff auf die Laschen auf und kleben Sie sie zusammen.

4 Wählen Sie die vorprogrammierten Muster aus und schneiden Sie sie aus dem Papier Ihrer Wahl aus.

Vorprogrammierte Muster: AR-A011 x 1
AR-A015 x 2
AR-J014 x 1
LO-A069 x 1

5 Tragen Sie Klebstoff auf die ausgeschnittenen Teile auf und dekorieren Sie damit die herzförmige Schachtel.

6 Führen Sie das Satinband durch die Öffnungen in der Schachtel.



Eine originelle Aufklappkarte, die Überraschung und Freude bereitet.

Beim Öffnen der Karte klappt eine Szene auf, die eine besinnliche weihnachtliche Welt zeigt. Verschönern Sie die Karte mit eigenen Ideen, damit der Empfänger bei jedem Öffnen der Karte in eine unvergessliche weihnachtliche Stimmung kommt.



Material

Maße (geöffnet): 234 x 170 mm

Papier: 2 Arten

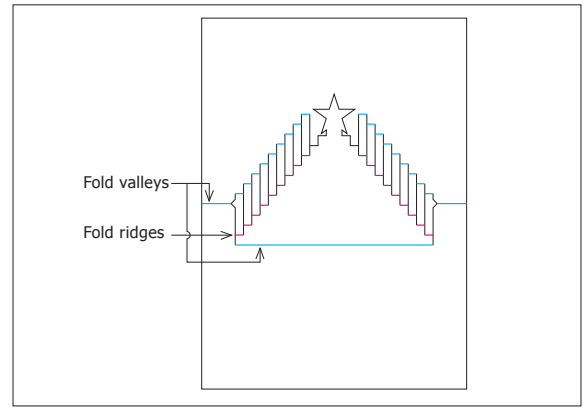
Grundpapier innen: 224 x 160 mm

Grundpapier außen: 234 x 170 mm

Klebstoff, Ritzmesser

●Separat erhältliches Zubehör

Scanmatte: 30 x 30 mm



Falten Sie die roten Linien zu Vorsprüngen und die blauen Linien zu Vertiefungen. Verwenden Sie ein Ritzmesser, Lineal oder ein ähnliches Werkzeug, um geradlinige Falten herzustellen. Das erleichtert das Falten und sorgt für ein schöneres Ergebnis.

1 Stellen Sie das Innenteil her.
Scannen Sie mit „Zu Schnittdaten scannen“ den Baum im Abschnitt Ornamente (Seite 38) ein und fassen Sie die Teile dann mit „Zusammenfassen“ zu einer Gruppe zusammen.

2 Wählen Sie die vorprogrammierten Muster aus. Ordnen Sie sie wie im Foto abgebildet an und schneiden Sie sie aus dem Papier Ihrer Wahl aus.

Vorprogrammierte Muster: BA-A045 x 8

BA-A074 x 9

LO-A041 x 1

3 Stellen Sie das Außenteil her.
Schneiden Sie das rechteckige Muster aus Papier und falten Sie es in der Mitte.

Vorprogrammiertes Muster: BA-A001

4 Bringen Sie mit einem Ritzmesser oder einem ähnlichen Werkzeug eine Linie zwischen den Schlitten im ausgeschnittenen Baum an. Falten Sie vorsichtig wie im Foto abgebildet. Formen Sie die Karte langsam wie in der Abbildung gezeigt.

5 Kleben Sie das Innen- und Außenteil zusammen.

6 Kleben Sie zum Schluss die Teile für die Leerräume in den Buchstaben auf.



Basteln Sie Ihre eigenen schönen Rosen und verschönern Sie damit Ihr Zuhause.

Basteln Sie Rosen in Ihren eigenen Farben aus Ihren Lieblingspapieren und stellen Sie schöne Gestecke in Karton- oder Stoffschachteln zusammen. Diese Rosen brauchen nie Wasser! Basteln mit Papier bereitet Freude, wenn Sie Ihr Gefühl für Schönheit in eigenen Ideen verwirklichen.



Material

Maße (im fertigen Zustand geöffnet): 11 x 11 mm

Papier: 1 Art

Blütenblatt (a) 85 x 87 mm

Blütenblatt (b) 93 x 96 mm

Blütenblatt (c) 110 x 114 mm

Blütenblatt (d) 130 x 134 mm

Stiel (e) 207 x 56 mm

Klebstoff, Papiermesser zum Kräuseln

●Separat erhältliches Zubehör

Scanmatte: 30 x 30 mm



Tipp Kleben Sie die Rosen für eine noch stärkere Wirkung mit dem Lasche am Stielansatz auf eine Schachtel.

1 Scannen Sie die Rose (Seite 39) mit „Zu Schnittdaten scannen“ ein. Stellen Sie „Größe löschen“ auf den kleinsten Wert ein. Laden Sie alle Daten und fassen Sie die Muster mit „Zusammenfassen“ zu einer Gruppe zusammen. Schneiden Sie sie aus dem Papier Ihrer Wahl aus.

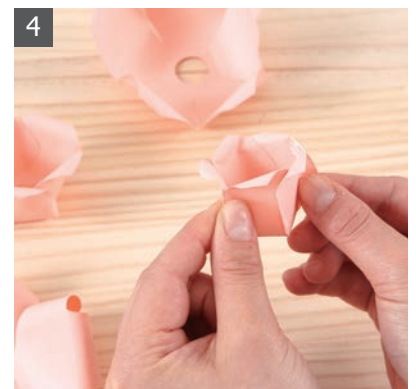
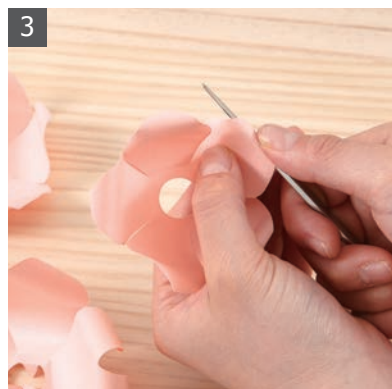
2 Kräuseln Sie das Papier für den Stiel (e) mit dem Messer und kleben Sie ihn zusammen. Drehen Sie die Blütenblätter wie im Foto abgebildet, und kleben Sie sie an den gestrichelten Linien zusammen.

3 Kräuseln Sie die Blätter (a), (b), (c) und (d) nach innen und aber ihre Spitzen nach außen.

4 Kleben Sie die Blätter (a) und (b) so, dass sie sich wie im Foto abgebildet überlappen. Drücken Sie Blatt (b) breiter als (a), damit die Blume schöner wirkt.

5 Führen Sie den Stiel (e) von unten durch die Blätter in der Reihenfolge (a), (b), (c) und (d). Befestigen Sie den Stiel (e) mit der Lasche an Blatt (d).

6 Bringen Sie die Blütenblätter in die Form und Orientierung, sodass die Blume am schönsten wirkt.



Ein von Hand gemachtes Mobile verleiht jedem Anlass einen besonderen Flair.

Das sich sanft bewegende Mobile verleiht jeder Feier eine festliche Note. Wählen Sie originelle Motive, schneiden Sie sie aus und ordnen Sie die Elemente so an, dass sich ein ästhetisch ansprechendes Mobile ergibt. Schaffen Sie bleibende Erinnerungen für Hochzeiten und andere Anlässe.



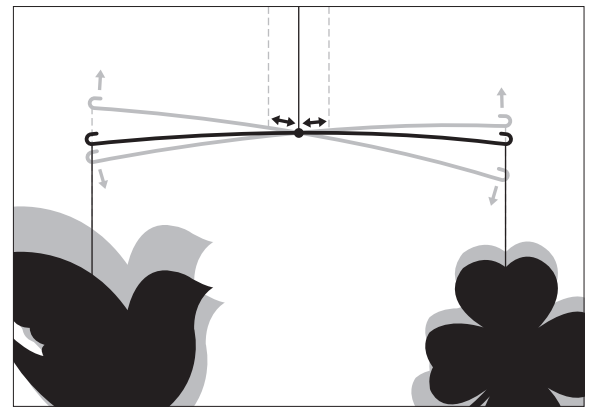
Material

Maße (im fertigen Zustand): 640 x 420 mm
Die Maße variieren je nach Länge der Fäden.

Papier: 8 Arten
Herz (rosa): 70 x 70 mm
Haus (orange): 120 x 102 mm
Person (schwarz): 32 x 40 mm
Ring (hellrosa): 63 x 50 mm
Glocken (blau und gelb): 75 x 80 mm
Vogel (blau): 32 x 75 mm
Wolken (weiß): 60 x 100 mm
Kleeblatt (grün): 84 x 85 mm

Faden, Draht, Klebeband, Quetschperle, Klebstoff, Spitzzange

●Separat erhältliches Zubehör
Scanmatte: 30 x 30 mm



Tipp Zum Ausbalancieren des Mobiles bewegen Sie die Fäden in den Teilen wie abgebildet so, dass jeder Draht im Gleichgewicht ist. Die kurzen und langen Drähte balancieren Sie beim Verbinden auf dieselbe Weise aus.

- 1 Stellen Sie die Teile des Mobiles her:
Wählen Sie das vorprogrammierte Herzmuster aus und schneiden Sie es aus. Scannen Sie die anderen Teile mit der Maschine ein, erzeugen Sie dann mit „Zu Schnittdaten scannen“ die Schnittdaten der Teile und schneiden Sie die Teile aus.

Vorprogrammiertes Muster: BA-A067

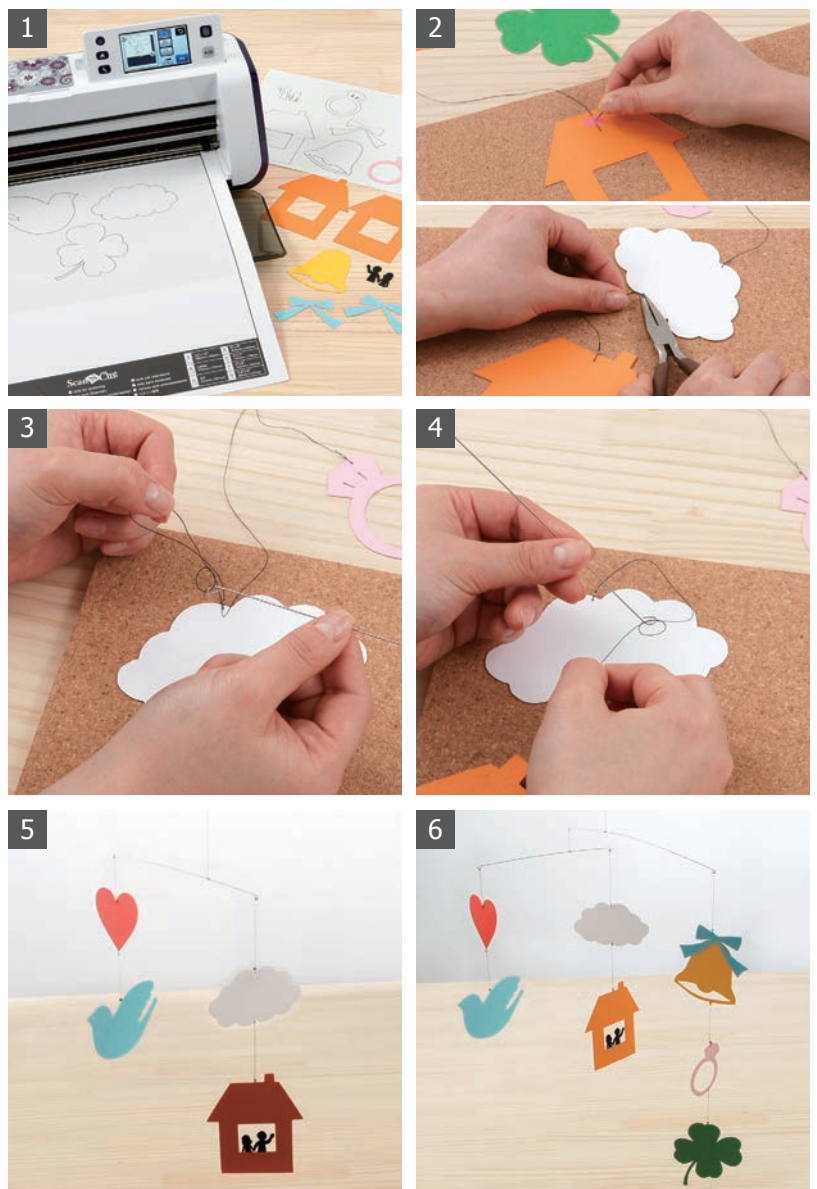
- 2 Fixieren Sie die ausgeschnittenen Teile vorübergehend mit Klebeband und bringen Sie mit der Nadel die Befestigungslöcher an. Ziehen Sie den Faden durch die Löcher, führen Sie den Faden durch die Quetschperle, und quetschen Sie die Perle an einer flachen Stelle mit der Spitzzange zusammen.

- 3 Nachdem Sie alle Teile auf Fäden gezogen haben, verbinden Sie die oberen und unteren Teile.

- 4 Befestigen Sie die Drähte.
Befestigen Sie die Teile an beiden Enden jedes kurzen Drahts und an einem Ende jedes langen Drahts.

- 5 Befestigen Sie Fäden in der Mitte jedes kurzen Drahts, balancieren Sie sie aus und fixieren Sie sie dann mit Klebstoff.

- 6 Verbinden Sie die kurzen und langen Drähte.
Balancieren Sie die langen Drähte aus und fixieren Sie sie mit Klebstoff.



Ein nostalgisch inspirierter Collage-Rahmen, der die Wärme einer Handarbeit ausstrahlt.

Für dieses reizende Stück wurden alte Illustrationen und Stoffbänder verwendet. Vermitteln Sie dem Empfänger Ihre besonderen Empfindungen mit diesem handgefertigten Rahmen, der Wärme in jeden Raum bringt.



Material

Maße (im fertigen Zustand): Rahmen – 238 x 325 mm

Papier: 2 Arten

Papierunterlage: 210 x 296 mm

Papier mit Blumenmuster: 119 x 125 mm

Diverse Gegenstände wie Bilder, Spitzenpapier, Antikdruckpapier, gebrauchte Umschläge, Spitze, Dekorationselemente (kleiner Rahmen, Taschenuhr, Vogelkäfig, Metallteile, Strasssteine, Knöpfe, Antikglas, Perlen, Bänder etc.), Hologrammaufkleber, Klebepistole (oder Klebstoff), Klarsichtfolie, Permanentmarker, Whiteboard-Stift



Tip Mit mehreren identisch geformten Kopien eines abgebildeten Teils, die Sie übereinanderlegen, bekommt das Endergebnis mehr räumliche Tiefe.

- 1 Stellen Sie die abgebildeten Teile her.
Legen Sie selbst gewählte Bilder auf die Schneidunterlage und decken Sie sie mit Klarsichtfolie ab.
- 2 Zeichnen Sie mit einem Permanent- oder Whiteboard-Marker die Umriss der Abbildungen auf die Klarsichtfolie.



- 3 Legen Sie ein Blatt weißes Papier zwischen die Abbildungen und die Klarsichtfolie. Achten Sie darauf, dass sich die Klarsichtfolie und das Blatt mit den Abbildungen nicht verschieben, und scannen Sie mit Direktschnitt.
- 4 Entfernen Sie nach dem Scannen die Klarsichtfolie und das weiße Papier, und schneiden Sie die Bilder aus.



- 5 Stellen Sie den Rahmen her.
Dekorieren Sie mit Spitze, alten Karten, ausgefallenen Bändern und ähnlichen Gegenständen auf eine ansprechende Weise.
- 6 Kleben Sie die Bildelemente auf.
Befestigen Sie für eine stärkere räumliche Wirkung 3D-Band oder ähnliches an den ausgeschnittenen Teilen.



Kleine bemalte Gartenkästen, die Ihren eigenen Stil ausdrücken.

Diese bezaubernden bemalten Kästen machen Ihren Garten zu einem Raum, der ganz Ihnen selbst gehört. Gestalten und schneiden Sie individuelle Schablonen und schmücken Sie damit Pflanzgefäße und Töpfe, um Ihren Garten zu beleben oder sie als einzigartige Präsente zu verschenken.



Material

Maße (im fertigen Zustand):

Holzkasten – 140 mm hoch x 387 mm breit
x 270 mm tief

Schablonenfolie (oder festes Papier)

Text: („ROSEMARY“): 58 x 240 mm

Holzkiten, runder Schablonenstift (oder Schwamm),
Acrylfarben, Kreide (für die Grundskizze), Klebeband, flache
Feder, Lack



Tipp Zum Schablonieren von Buchstaben mit Leerräumen befestigen Sie Teile für die Leerräume vor dem Schablonieren mit doppelseitigem Klebeband.

1 Gestalten Sie den Text für die Schablonen. Stimmen Sie die Größe der Schablonen auf die Seiten der Kästen ab, an denen sie verwendet werden.

2 Zeichnen Sie mit Kreide einen ersten Entwurf für die zu schablonierenden Motive und Texte direkt auf die Kästen.

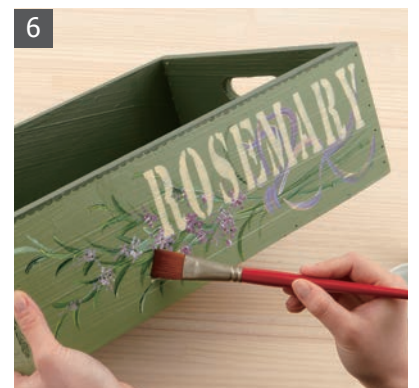
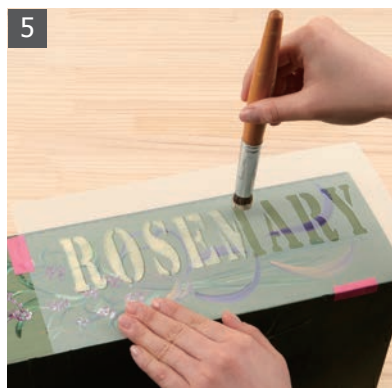
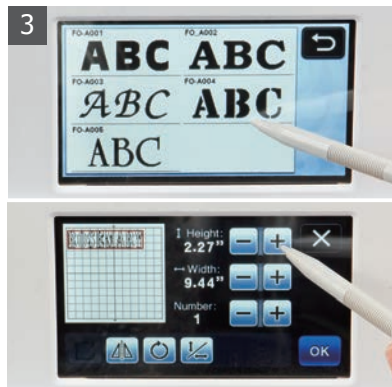
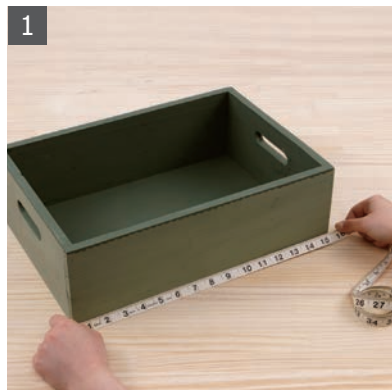
3 Wählen Sie eine vorprogrammierte Schriftart der Maschine aus, geben Sie den Text ein, und passen Sie seine Größe an.

Vorprogrammiertes Muster: FO-A004

4 Befestigen Sie die auf die richtige Größe zugeschnittene Schablonenfolie (oder festes Papier) auf der Schneidunterlage, setzen Sie die Schneidunterlage in die Maschine ein und schneiden Sie die Schablone.

5 Zeichnen Sie auf die Kästen, die bereits die gewünschten Farben haben, die dekorativen Illustrationen. Wenn die Farbe getrocknet ist, befestigen Sie die Schablonenfolie (bzw. das feste Papier) aus Schritt 4 mit Klebeband an den Kästen und schablonieren den Text auf die Kästen.

6 Wenn die Farbe getrocknet ist, lackieren Sie alle Oberflächen der Kästen. Lack wird zum Schutz vor Schimmel, Hausschwamm und Undichtigkeit aufgetragen.



Untersetzer und Deckchen aus Filz – perfekt zum Bewirten von Gästen.

Weicher Filz ist ein ideales Material für Tischdekorationen mit Blumen- und Vogelmotiven, die Ruhe und Eleganz für jeden besonderen Anlass ausstrahlen.



Material

Maße (im fertigen Zustand): Untersetzer - 87 x 87 mm

Hartfilz (180 x 200 mm)

- Separat erhältliches Zubehör
Aufbügelblatt für Stoffapplikationen



Tipp Untersetzer aus Filz lassen sich leicht aus einer Vielzahl von verschiedenen vorprogrammierten Mustern herstellen.

- 1 Verwenden Sie ScanNCutCanvas (<http://scanncutcanvas.brother.com/>) zum Kombinieren mehrerer vorprogrammierter Muster für den Entwurf des Untersetzers.

Wählen Sie die vorprogrammierten Muster aus und entscheiden Sie, welche äußere Form der Untersetzer haben soll.

Vorprogrammiertes Muster: BA-A050

- 2 Gestalten Sie die Öffnungen im Untersetzer. Importieren Sie aus den Grundformen die unten abgebildete Form. Verkleinern Sie die Form, kopieren Sie sie und ordnen Sie Kopien an. Verwenden Sie dann „Teilen“, um sie zu gruppieren, und laden Sie sie auf Ihren USB-Stick herunter.

Vorprogrammierte Muster: BA-A045

BA-A072
BA-A088
BA-A091
BA-A102

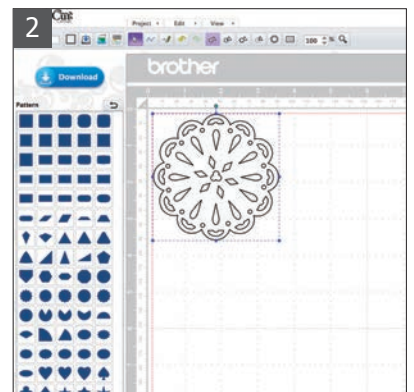
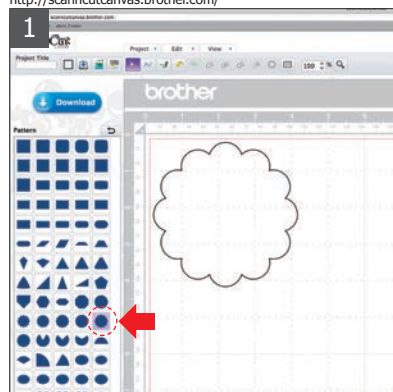
- 3 Laden Sie die auf den USB-Stick heruntergeladenen Daten in die Maschine und stellen Sie die Anzahl auf 2 ein. Spiegeln Sie einen Satz Daten, damit Sie zwei Teile erhalten, die Sie später übereinander legen.

- 4 Bügeln Sie mit dem Bügelleisen ein Aufbügelblatt für Stoffapplikationen auf.

- 5 Ziehen Sie das Schutzpapier vom Aufbügelblatt für Stoffapplikationen ab. Befestigen Sie das Stück Filz auf der Schneidunterlage und schneiden Sie es.

- 6 Lösen Sie den geschnittenen Filz von der Schneidunterlage. Mit einem Stift oder einem ähnlichen Werkzeug zum Ausdrücken der ausgeschnittenen Teile lässt sich der Filz möglicherweise leichter lösen. Legen Sie die Filzteile so aufeinander, dass die selbstklebenden Seiten des Aufbügelblatts für Stoffapplikationen übereinander liegen. Legen Sie ein Stück Stoff auf die Teile und bügeln Sie darüber, um die Teile zu verbinden.

<http://scanncutcanvas.brother.com/>



Einzigartige Stempel, die immer wieder reizvolle Akzente setzen.

Diese Stempel verleihen Notizen, Karten und Briefen eine persönliche Note. Verwenden Sie Wörter und Bildelemente zum Ausdruck Ihrer Empfindungen mit reizvollen Stempeln, deren Gebrauch immer wieder Freude bereitet.



Material

Maße (im fertigen Zustand):
Druckfläche des Stempels mit Blättermotiv – 182 x 145 mm

Gummituch (1 mm Dicke)
Stempelblock, Klebstoff, doppelseitiges Klebeband



Tipp Im Handel sind viele verschiedene Stempelfarben erhältlich. Einige davon eignen sich auch zum Stempeln anderer Materialien als Papier.

- 1** Gestalten Sie den Entwurf für den Stempel.
Treffen Sie eine Auswahl aus vorprogrammierten Mustern der Maschine.

Vorprogrammierte Muster: AR-E004
AR-E010
AR-H015
AR-H013
AR-C006 (L)
AR-C006 (S)

- 2** Kombinieren Sie die vorprogrammierten Muster und ordnen Sie sie an.

Vorprogrammierte Muster: BO-A014 X 4
AR-K035 X 4

- 3** Schneiden Sie das Gummituch.
Ersetzen Sie das Schneidmesser in der Maschine durch das spezielle Tiefschnitt-Schneidmesser für dickes Material. Befestigen Sie dann das Gummituch auf einer Schneidunterlage und schneiden Sie es.

- 4** Lösen Sie das Gummituch von der Schneidunterlage und entfernen Sie die ausgeschnittenen Teile.

- 5** Stellen Sie die Stempelunterlage her.
Schneiden Sie ein rechteckiges oder rundes Stück Gummituch in der gleichen Größe wie das in Schritt 4 geschnittene Gummistück aus.

Vorprogrammierte Muster: BA-A013
BA-A014 X 4
BA-A025
BA-A012

- 6** Befestigen Sie die in Schritt 4 und 5 ausgeschnittenen Gummiteile mit doppelseitigem Klebeband oder Klebstoff auf einem Stempelblock geeigneter Größe.



Magneten sorgen für Spiespaß bei Eltern wie Kindern.

Kinder lieben Magneten. Schenken Sie ihnen lustige magnetische Teile aus Magnetfolie. Gestalten Sie damit Bilder für eine einzigartige Raumdekoration.



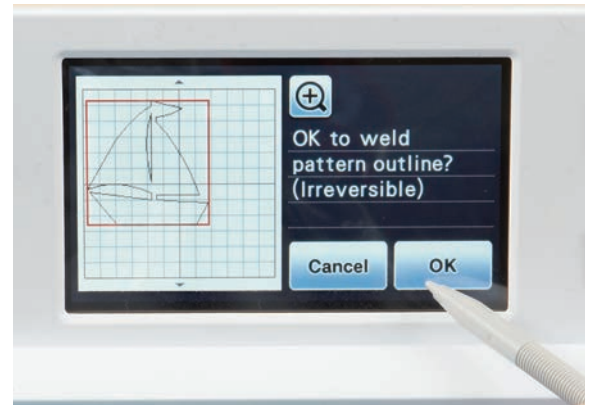
Material

Maße (im fertigen Zustand): Rahmen – 335 x 435 mm

Magnetfolie (0,5 mm Dicke)

Schneidfolien: 16 Arten

Sonne (rot, gelb): 60 x 60 mm	Schildkröte (hellgrün, grün): 26 x 40 mm
Große Wolke (weiß): 27 x 40 mm	Dinosaurier (hellgrün, dunkelgrün): 50 x 80 mm
Kleine Wolke (weiß): 20 x 30 mm	Haus (safran, orange, hellbraun): 34 x 40 mm
Baum (hellgrün, hellbraun): 63 x 52 mm	Haus (rosa, dunkelrosa): 40 x 33 mm
Katze (grau, rot): 36 x 44 mm	Auto (blau, dunkelgrün, schwarz): 32 x 70 mm
Hund (weiß, rot, grau): 27 x 40 mm	Bus (türkis, gelb, schwarz): 30 x 90 mm
Elefant (rosa, grau, blau): 55 x 40 mm	Flugzeug (türkis): 46 x 70 mm
Giraffe (safran, hellbraun): 65 x 31 mm	Ballon (rot, aquamarin): 56 x 45 mm
Vogel (orange, rot): 19 x 30 mm	Segelboot (safran, gelb, rot, aquamarin): 51 x 51 mm
Hahn (weiß, rot, hellbraun): 38 x 35 mm	Schiff (aquamarin, weiß, rot): 38 x 60 mm
Ente (weiß, grau, safran): 33 x 34 mm	Fußball (schwarz, weiß): 25 x 25 mm
Großer Fisch (blau, orange): 26 x 35 mm	Note (türkis): 28 x 19 mm
Kleiner Fisch (gelb): 19 x 25 mm	Note (dunkelgrün, hellgrün): 31 x 22 mm



Tipp Wenn Sie Teile aus vorprogrammierten Mustern herstellen, die wie das Boot oder Flugzeug aus mehreren Teilen bestehen, ist die Bearbeitungsfunktion „Zusammenfassen“ hilfreich zum Zusammenfassen der Teile.

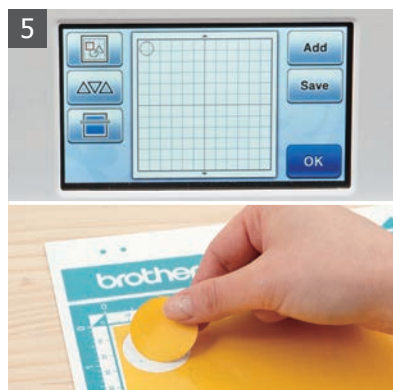
- 1 Stellen Sie die Unterlage her:
Bereiten Sie eine Zeichnung von Ihnen oder Ihrem Kind so vor, dass es als Hintergrund verwendet werden kann. Auf dickeren Papiersorten halten Magneten oft schlecht. Verwenden Sie deshalb Kopierpapier oder ähnliche dünne Papiere.
- 2 Legen Sie ein Metallblech unter das Hintergrundbild und rahmen Sie das Blech mit dem Bild in einen Bilderrahmen ein.



- 3 Stellen Sie die magnetischen Teile her:
Wählen Sie das vorprogrammierte Sonnenmuster.
Vorprogrammiertes Muster: AR-A005



- 4 Schneiden Sie die Teile aus:
Ersetzen Sie das Schneidmesser in der Maschine durch das spezielle Tiefschnitt-Schneidmesser für dickes Material. Befestigen Sie die rote Folie für Teil A auf der Magnetfolie und schneiden Sie das Teil aus.
Vorprogrammiertes Muster: AR-A005_A



- 5 Befestigen Sie die gelbe Folie für Teil B auf der Magnetfolie und schneiden Sie das Teil aus.
Vorprogrammiertes Muster: AR-A005_B
- 6 Stellen Sie die anderen Teile auf dieselbe Weise her.
Vorprogrammierte Muster: AR-A006 (L, S) AR-C008 AR-G004
AR-A029 AR-C011 (L, S) AR-G006
AR-C002 AR-C018 AR-G009
AR-C003 AR-C025 AR-G010
AR-C004 AR-E002 AR-H009
AR-C005 AR-E003 AR-H022
AR-C006 AR-G001 AR-H023
AR-C007 AR-G002

Ein einladender Spiegel, der Ihre Dankbarkeit zum Ausdruck bringt.

Begrüßen Sie Hochzeitsgäste mit einem Willkommensgruß auf einem Spiegel, der Jahre lang jeden Raum beleben wird. Das ansprechende filigrane Design gibt dem besonderen Tag des Paares besondere Eleganz.



Material

Maße (im fertigen Zustand): Spiegel – 255 x 335 mm

Vinylfolie

Blume (AR-J009, AR-J015, AR-A020, AR-A027): 124 x 135 mm

Blatt (AR-A027): 41 x 44 mm

Blume (AR-J009, AR-J010, AR-J015, AR-A020, AR-A027): 100 x 125 mm

Blatt (AR-A027): 56 x 37 mm

Text („Welcome to our home“): 100 x 125 mm

Text („Jamie & Brandon“): 19 x 141 mm

Spiegel, Rahmen, Ätzpaste für Glas, Schreibpinsel, Transferfolie



Tipp Auch Glasgeschirr und andere Gegenstände aus Glas lassen sich leicht durch Ätzen mit Designs verzieren.

1 Entscheiden Sie, wie das Design auf dem Spiegel gestaltet und wie groß es sein soll.

2 Wählen Sie vorprogrammierte Muster in der Maschine aus und gestalten Sie damit Ihren Entwurf. Wenn der Grobentwurf fertig ist, speichern Sie ihn auf Ihrem USB-Stick.

Vorprogrammierte Muster: AR-J009 x 2
AR-J0125 x 2
AR-A020 x 2
AR-A027 x 4
AR-J010

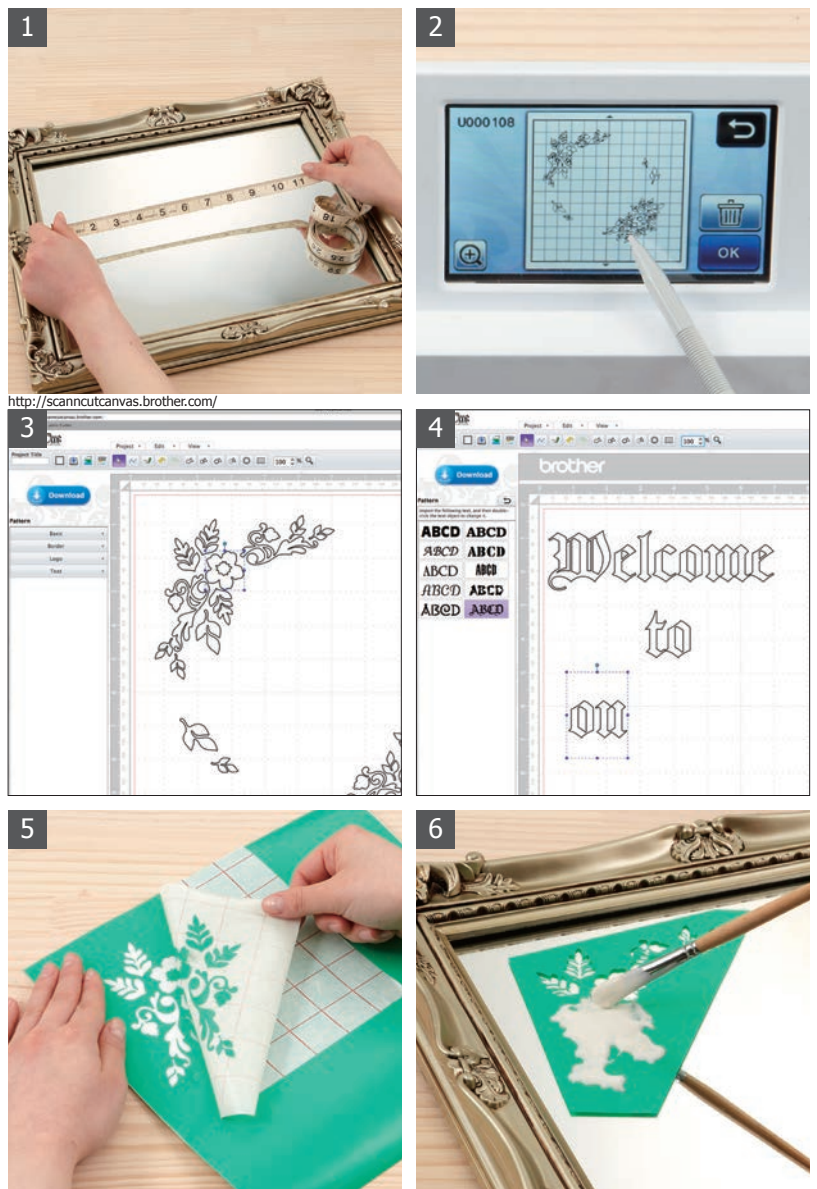
3 Der Entwurf hat ein großes Format und das Layout aus vorprogrammierten Mustern ist komplex. Verwenden Sie deshalb ScanNCutCanvas (<http://scanncutcanvas.brother.com/>). Importieren Sie die auf Ihrem USB-Stick gespeicherten Daten in ScanNCutCanvas und führen Sie die Feinarbeiten am Layout aus.

4 Wählen Sie in ScanNCutCanvas eine vorprogrammierte Schriftart aus und gestalten Sie damit den Text. Bringen Sie alles in ein stimmiges Gleichgewicht und laden Sie die Daten auf Ihren USB-Stick herunter.

Vorprogrammierte Muster in ScanNCutCanvas: Text

5 Übertragen Sie den endgültigen Entwurf auf den Spiegel. Laden Sie zuerst den auf dem USB-Stick gespeicherten Entwurf in die Maschine. Befestigen Sie die selbstklebende Vinylfolie auf einer Schneidunterlage und führen Sie das Schneiden aus. Entfernen Sie die ausgeschnittenen Teile von der Schneidunterlage und übertragen Sie die Vinylfolie mit einer handelsüblichen Transferfolie auf den Spiegel.

6 Befestigen Sie die selbstklebende Vinylfolie auf dem Spiegel und tragen Sie dann Glasätzpaste darauf auf. Warten Sie 30 Minuten und entfernen Sie dann die Ätzpaste vom Spiegel. Die Vorgehensweise beim Auftrag und Entfernen der Ätzpaste ist je nach Art der Paste unterschiedlich.



Stoffblumen verschönern jedes Kleidungsstück.

Diese handgemachten Stoffblumen am Kleid Ihres Kindes machen einen besonderen Tag noch unvergesslicher. Die Zeit, die Sie mit dem Schmücken des Kleids verbringen, und das Lächeln der glücklichen Trägerin werden sicher zu kostbaren Erinnerungen.



Material

Maße (im fertigen Zustand): Durchmesser 60 mm

Stoff: 4 Arten

Blumenblattteile (Randmuster [BO-A008]): 30 x 284 mm

Blume: AR-A020

Groß – 30 x 29 mm, mittel – 25 x 25 mm,

klein – 15 x 14 mm

Einfaches Kleid, Knöpfe (oder Perlen, Pailletten etc.), Nadel, Faden, Textilkleber

- Separat erhältliches Zubehör
Aufbügelblatt für Stoffapplikationen



Tipp Eine kleine Stoffblume kann aus Blütenblättern in zwei oder drei Ebenen und einem Knopf oder einer Paillette in der Mitte hergestellt werden.

- 1 Entscheiden Sie, wie viele Blumen in welcher Größe Sie am Kleid anbringen möchten.

- 2 Bügeln Sie Aufbügelblätter für Stoffapplikationen auf die Rückseite aller Stoffteile.

Vorprogrammierte Muster: BO-A008 x 8

AR-A020 (L x 2, M x 28, S x 7)

- 3 Bringen Sie Falten in jedem Stoffstück an, das für den Rand verwendet wird. Verkürzen Sie dabei die Länge um etwa die Hälfte.

- 4 Winden Sie jedes Teil aus Schritt 3 so, dass es wie ein Blütenblatt aussieht. Nähen Sie die Teile dann so zusammen, dass sie ihre Form behalten.

- 5 Nähen Sie mit Nadel und Faden einen Knopf in der Mitte jedes mittelgroßen Blütenteils an, das Sie in Schritt 2 mit dem eingebauten Muster AR-A020 ausgeschnitten haben.

- 6 Kleben Sie die mit dem vorprogrammierten Muster AR-A020 hergestellten mittelgroßen Blütenteile an die Rückseite jeder fertigen Blume. Kleben Sie die fertigen Dekorationen dann mit Textilkleber auf das Kleid.



Drücken Sie Ihre Liebe mit einem handgemachten Lätzchen aus.

Erfreuen Sie eine frisch gewordene oder werdende Mutter mit einem handgemachten Mitbringsel. Dieses weiche Lätzchen ist ein schönes Geschenk für eine Babyparty.



Material

Maße (im fertigen Zustand): 205 x 200 mm

Stoff: 4 Arten

Lätzchen (weiß): 205 x 200 mm

Lutscher (rosa): 47 x 48 mm

Ballon (rot, blau): 63 x 48 mm

Schrägband, Klettverschlüsse, dünnes Seil, Kordel

- Separat erhältliches Zubehör
- Klebefolie für Stoffschnitte
- Aufbügelblatt für Stoffapplikationen



Durch die Klettverschlüsse lassen sich der Lutscher und Ballon einfach abnehmen und anders anordnen.

- 1** Fertigen Sie das Lätzchen an. Bringen Sie eine Klebefolie für Stoffschnitte auf einer Schneidunterlage an und befestigen Sie dann den Stoff auf der Klebefolie.

- 2** Wählen Sie an der Maschine das vorprogrammierte Muster AR-I038 aus und vergrößern Sie es so, dass der Hals einen Umfang von ca. 20 cm hat.

Vorprogrammiertes Muster: AR-I038_B x 2

- 3** Nähen Sie Schrägband an die Ränder des Stoffstücks aus Schritt 2.

- 4** Stellen Sie die Dekorationen für das Lätzchen her. Bügeln Sie zuerst mit dem Bügeleisen ein Aufbügelblatt für Stoffapplikationen auf die Rückseite aller Filzstücke. Dann die eingebauten Muster für die Süßigkeiten und den Ballon wählen und die Teile ausschneiden.

Vorprogrammierte Muster: AR-B008_B x 2
AR-G007_A x 2
AR-G007_B x 2
AR-G007_C

- 5** Lösen Sie die Filzstücke von der Schneidunterlage. Legen Sie die Ballonteile aus Teil A so zusammen, dass die klebenden Seiten übereinanderliegen und die Kordel zwischen den Teilen liegt. Legen Sie ein Stück Stoff darüber und bügeln Sie zum Verbinden über die Teile. Nähen Sie das dünne Seilstück in einer Spiralform auf einen Teil des Lutschers aus Teil B. Befestigen Sie daran das andere Lutscharteil mit der Kordel, die den Stiel darstellt, zwischen den beiden Teilen.

- 6** Legen Sie letzte Hand an das Lätzchen an. Befestigen Sie einen Klettverschluss hinten am Hals. Bringen Sie Klettverschlüsse am Lätzchen an und befestigen Sie die Dekorationen daran.



Mit dieser trendigen Einkaufstasche kaufen Sie stilvoll ein.

Gegenstände wie Einkaufstaschen, die Sie ständig nutzen, sollten Ihren persönlichen Stil widerspiegeln. Wählen Sie Formen und Farben ganz nach Belieben aus. Finden Sie genau die richtige Kombination aus Texturen beim Gestalten dieser Tasche mit ihrem modernen Design.



Material

Maße (im fertigen Zustand):
315 x 450 mm (ohne Träger)

Echtes Leder: 3 Arten
Weinglas (hellblau): 230 x 105 mm
Etikett (braun): 48 x 73 mm
Blumen-Teil (blau): 50 x 49 mm
Kunstleder: 1 Art
Kork: 34 x 22 mm
Blumen-Teil: 17 x 17 mm
Laminiertes Material: 3 Arten
Wein im Glas (violett): 49 x 97 mm
Weinflasche (violett): 224 x 90 mm
Blumen-Teil (rot): 23 x 24 mm
Blätter (gelb-grün): 75 x 92 mm

Einfache Tasche, Lederkleber, Vinylkleber



Tipp Zum Anfertigen eines schönen Amuletts können Sie einfach zwei identische Teile mit dem gleichen vorprogrammierten Muster ausschneiden. Dann kleben Sie beide Teile zusammen und fügen eine Kette hinzu.

1 Bestimmen Sie die Maße der Tasche, die Sie verschönern möchten, und wählen Sie die gewünschten Motive.



2 Stellen Sie die Dekorationen her. Wählen Sie vorprogrammierte Muster für Weinflasche, Glas, Blume und Blätter sowie die halbkreisförmige Grundform, und spiegeln Sie sie.

Vorprogrammierte Muster: AR-E020
AR-A020
BA-A053
AR-E024
AR-A025



3 Schneiden Sie das Leder. Ersetzen Sie das Schneidmesser in der Maschine durch das spezielle Tiefschnitt-Schneidmesser für dickes Material. Befestigen Sie das Leder so auf einer Schneidunterlage, dass seine obere (äußere) Oberfläche zur Matte zeigt, und führen Sie dann den Schnittvorgang aus.

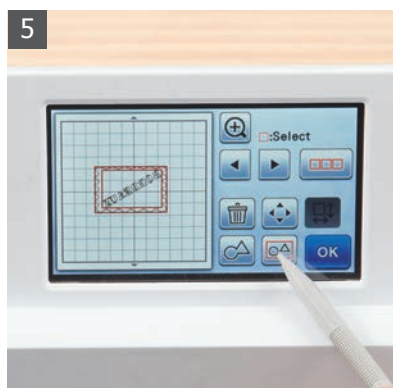


4 Geben Sie den Text in einer vorprogrammierten Schriftart ein und winkeln Sie ihn wie im Foto abgebildet an.

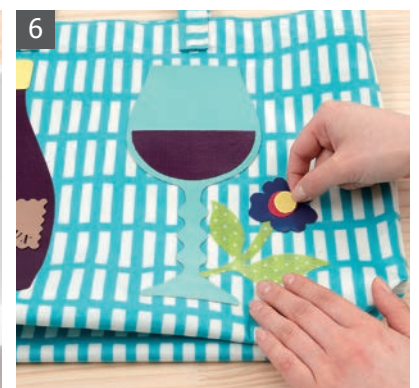
Vorprogrammiertes Muster: FO-A004



5 Fügen Sie das Quadrat aus den Grundformen hinzu. Positionieren Sie es mit den Teilen aus Schritt 4, fassen Sie die Teile mit „Zusammenfassen“ zu einer Gruppe zusammen und drehen und schneiden Sie sie.

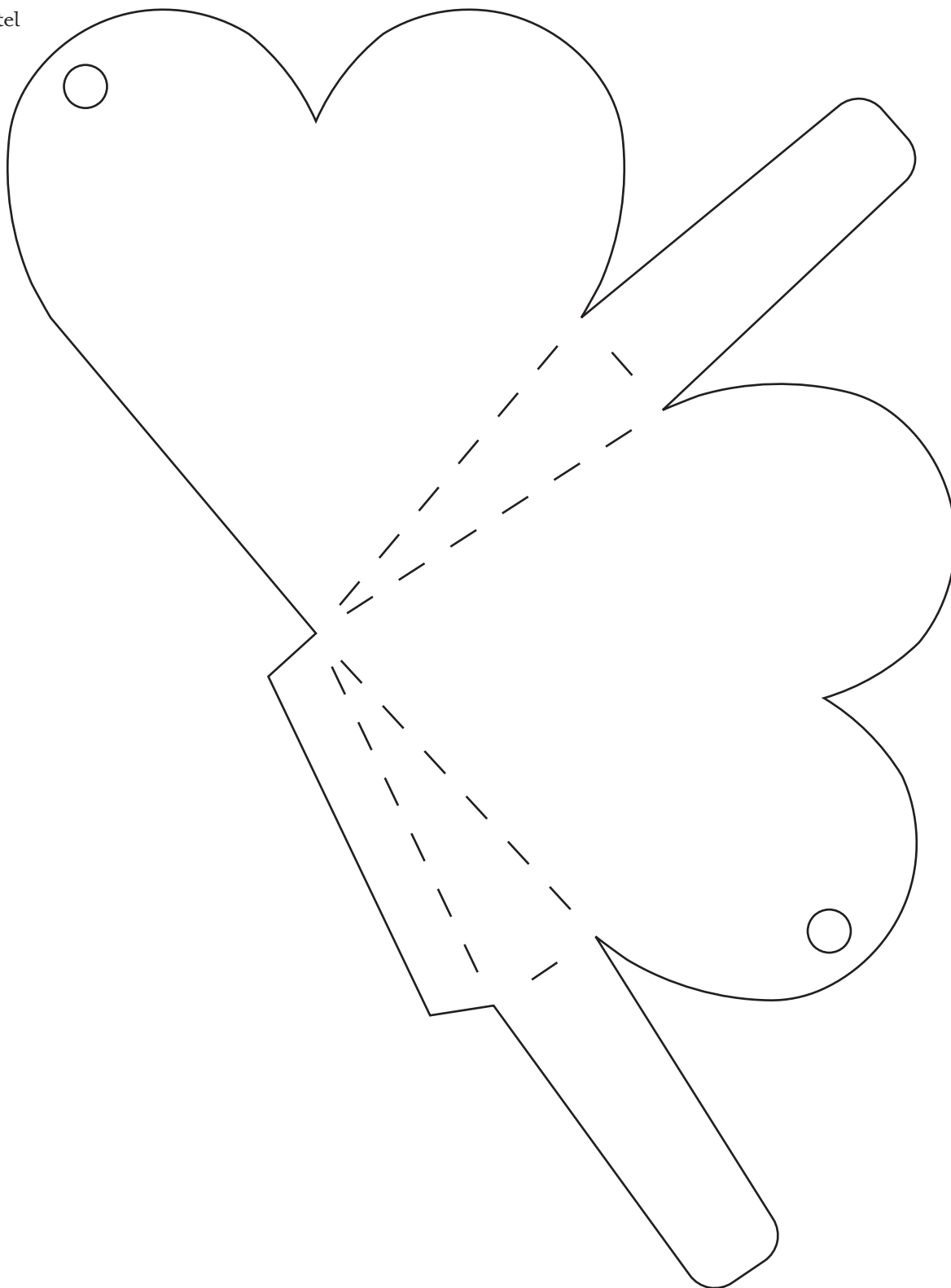


6 Nachdem Sie alle Dekorationselemente ausgeschnitten haben, befestigen Sie sie mit Leder- und Vinylkleber auf der Tasche.

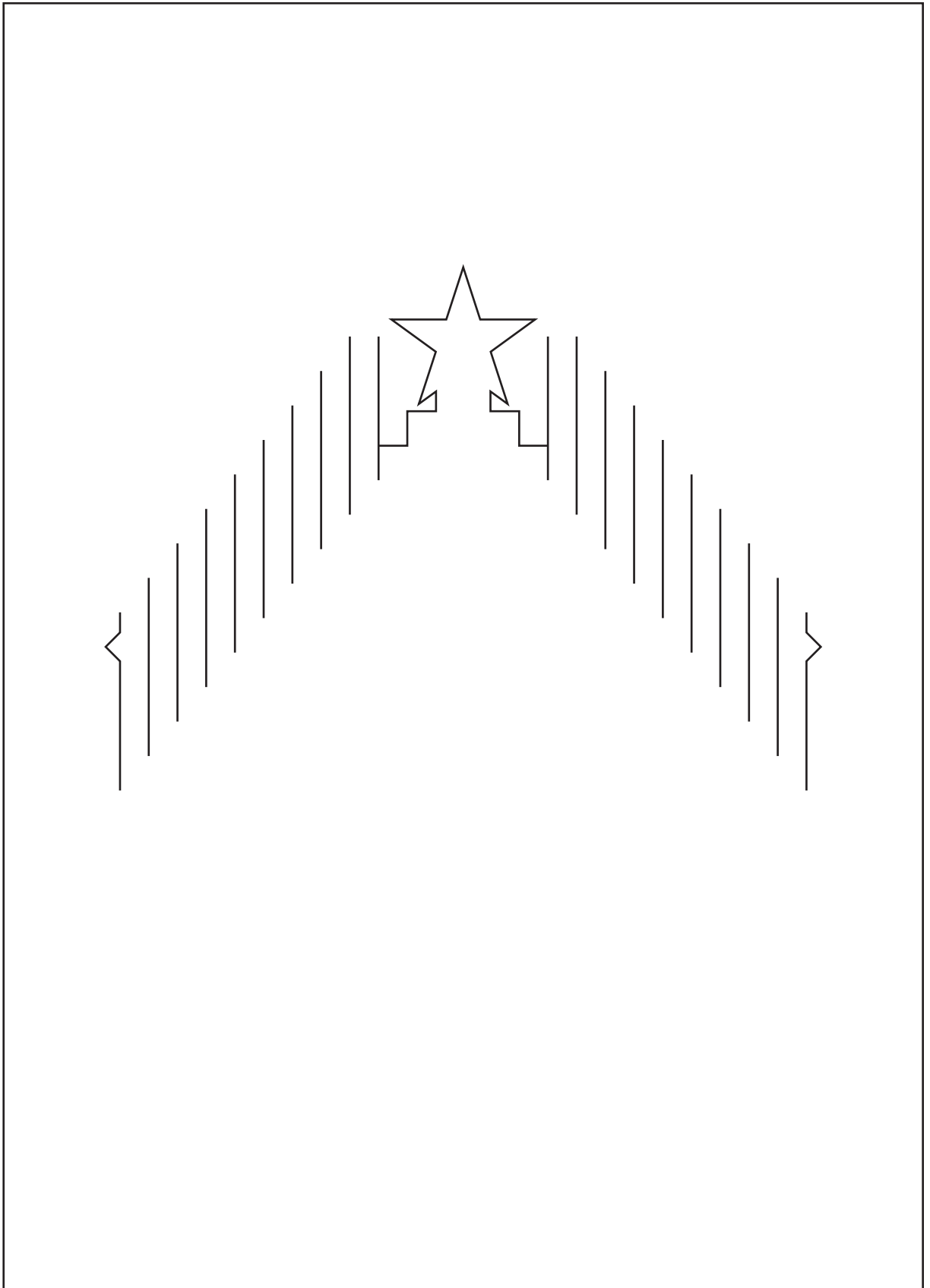


Individuelle Designs für jeden kreativen Bedarf

PROJEKT 04
3D-Schachtel
Seite 11

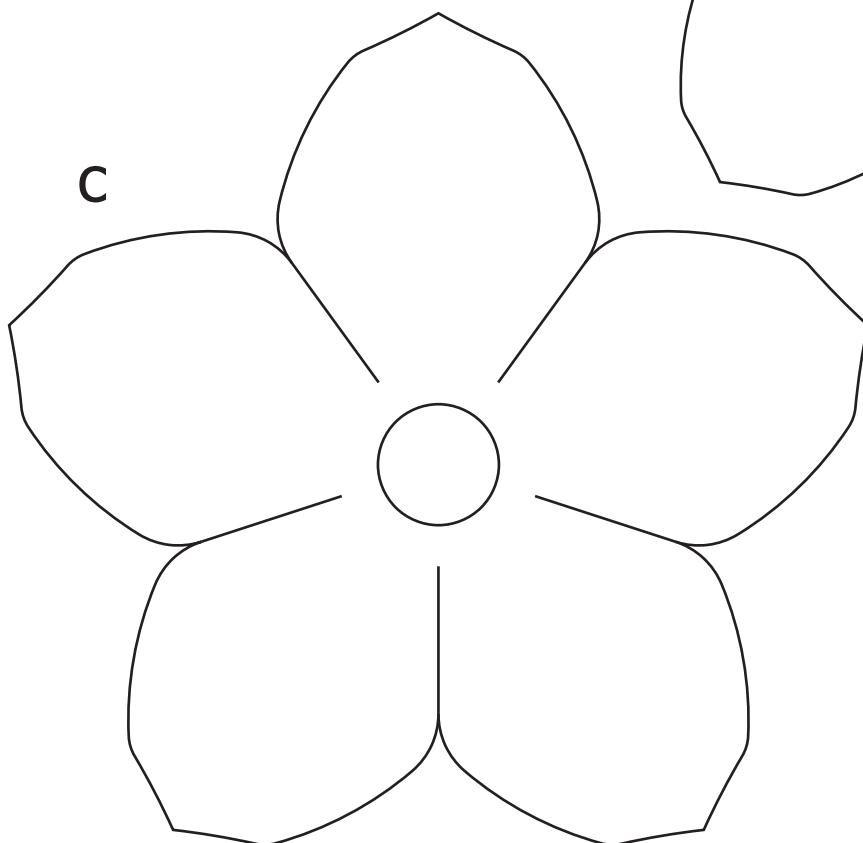
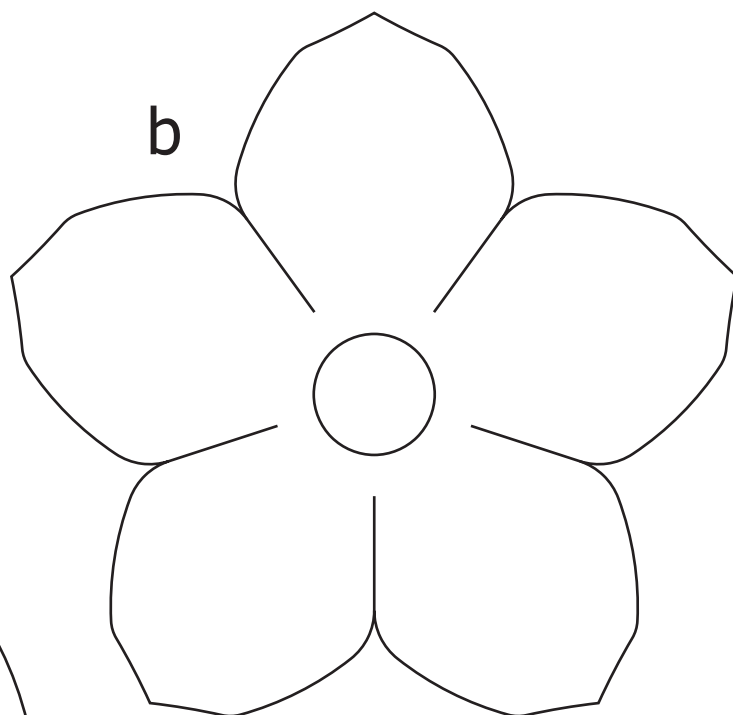
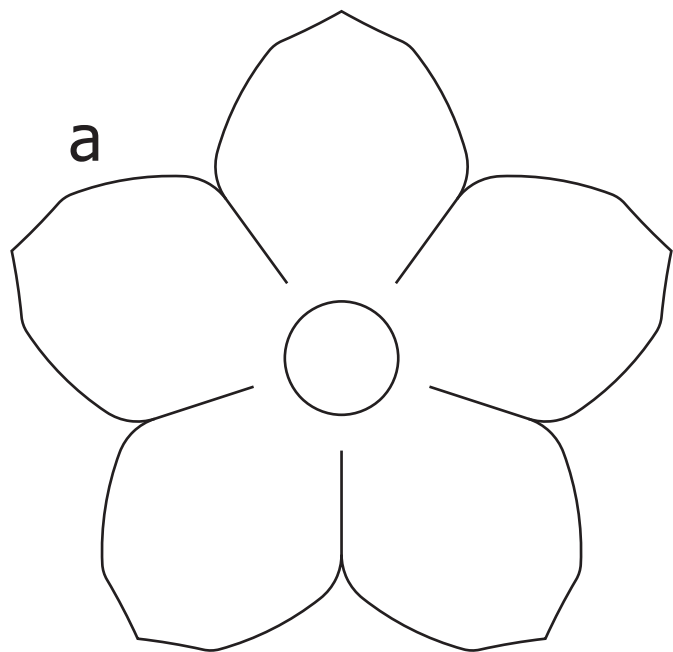


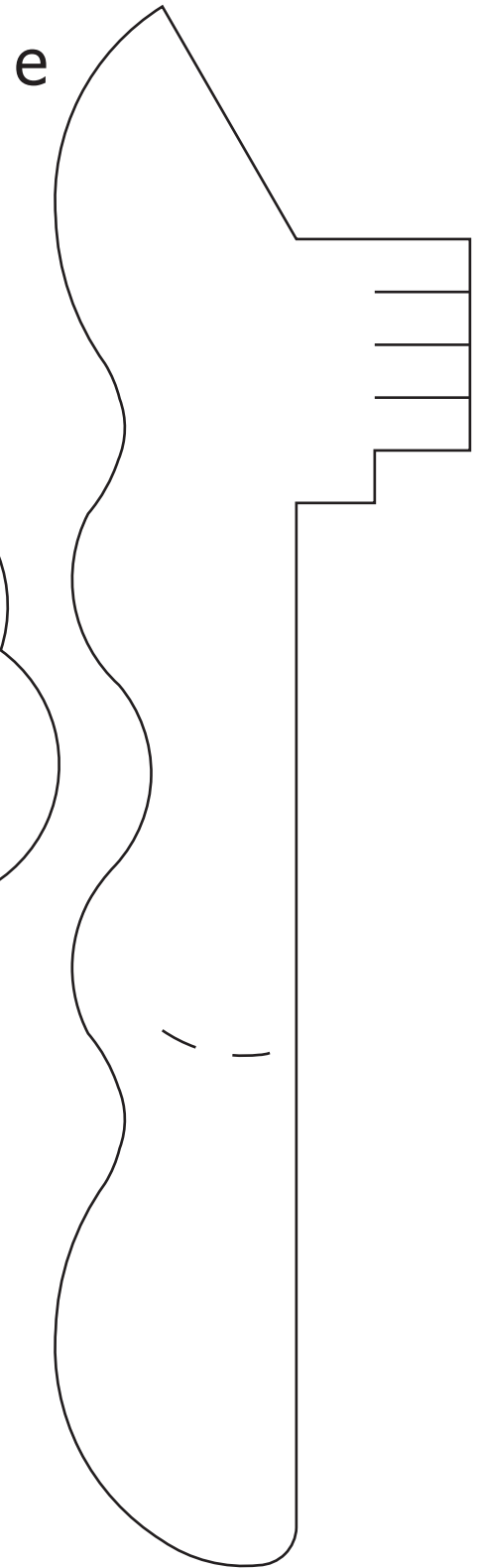
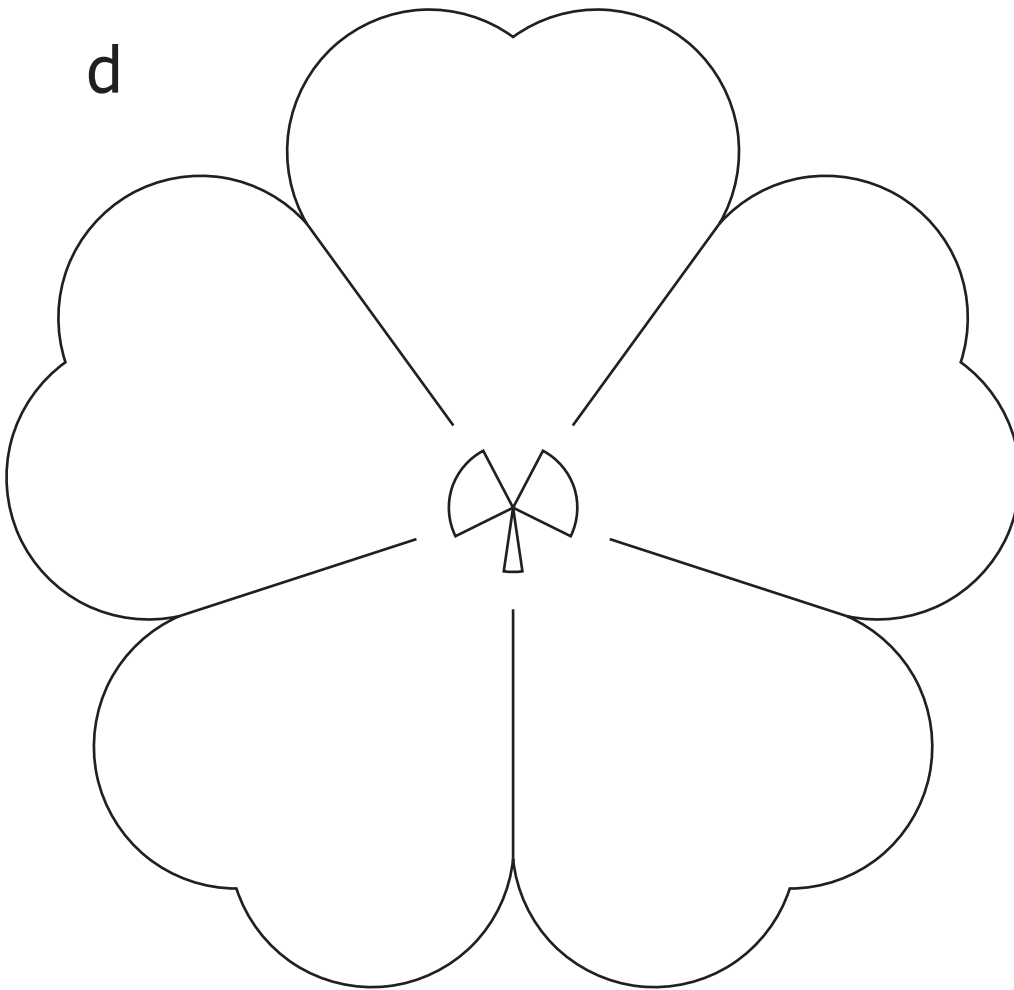
PROJEKT 05
Aufklappkarte
Seite 13



Individuelle Designs für jeden kreativen Bedarf

PROJEKT 06
Papierblumengesteck
Seite 15





Warum sollten Sie ScanNCutCanvas ausprobieren?

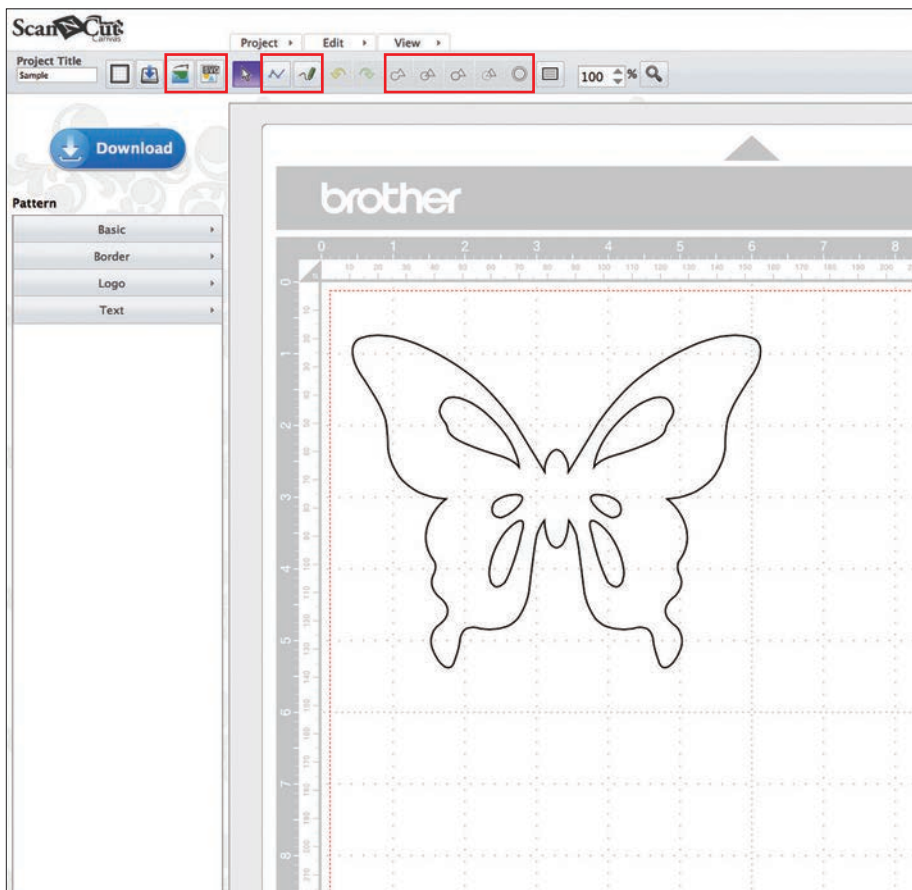
Besuchen Sie <https://scanncutcanvas.brother.com/>

Startbildschirm






- Kein Download zusätzlicher Software erforderlich.
- Einfache Umwandlung von .SVG-Dateien in .FCM-Dateien.
- Dateiübertragung über Speicherstick-Anschluss an ScanNCut.
- Eigenes Benutzerkonto zum Speichern Ihres Designs.
- Größerer Bildschirm zum komfortablen Bearbeiten.

Important Features



Tastenfunktionen

-  Bildumrisse
-  Importieren einer SVG-Datei
-  Pfadwerkzeug
-  Freihand-Pfadwerkzeug
-  Mehrere Muster bearbeiten
-  Versetzte Linien erzeugen

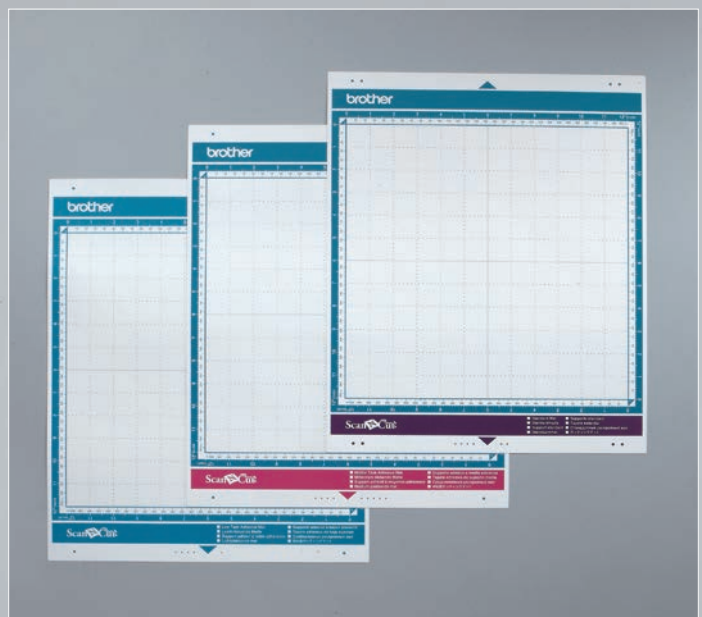
Optionales Zubehör

Zusätzliches Zubehör



- ① Standardmatte 30,5 × 30,5 cm ② Leicht klebende Matte 30,5 × 30,5 cm ③ Scan-Matte 30,5 × 30,5 cm ④ Standardmatte 30,5 × 61 cm ⑤ Leicht klebende Matte 30,5 × 61 cm ⑥ Quiltmuster-Kollektion ⑦ Applikationsmuster-Kollektion ⑧ Set mit löschbaren Stiften ⑨ Stifthalter ⑩ Halter für Schneidmesser für Tiefschnitte ⑪ Halter für Standard-Schneidmesser ⑫ Farbstifte-Set ⑬ Schneidmesser für Tiefschnitte ⑭ Standard-Schneidmesser ⑮ Klebefolie für Stoffschnitte ⑯ Aufbügelblatt für Stoffapplikationen

Mittelstark klebende Matte, 305 x 305 mm



Die Haftstärke liegt zwischen der leicht klebenden Matte und der Standardmatte.

Optionales Zubehör

Strass-Starterkit



In diesem Kit finden Sie alles, was Sie für einzigartige persönliche Handarbeiten mit Strasssteinen brauchen!

Strass-Supportset



Vorlagenblatt, 3 Stück Transferfolien, 3 Stück

Strass-Transferfolien



Transferfolien, 7 St.

Starterkit für bedruckbare Aufkleber



Sie drucken einfach Ihre Lieblingsbilder und schneiden und basteln Ihre Aufkleber und Etiketten mit eigenen Designs! Ideal für Bastler, kleine Unternehmen und den Einsatz im eigenen Heim.

Set mit bedruckbaren Aufkleberbogen



Bedruckbare Aufkleber, 7 Stück Laminierfolie, 7 Stück

brother
at your side

© 2014 Brother Industries, Ltd. Alle Rechte vorbehalten.
Alle Angaben korrekt zum Zeitpunkt des Drucks.