

NL Beknopte bedieningsgids

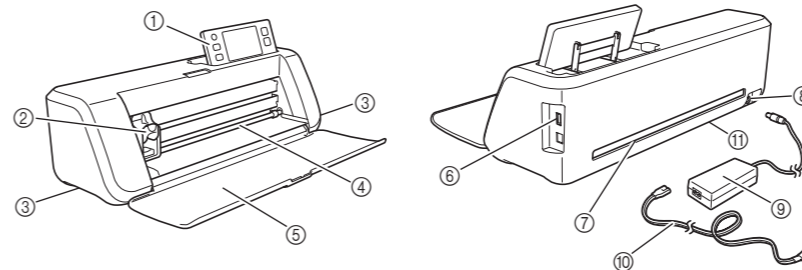
Lees eerst de "Belangrijke veiligheidsinstructies" in de Productveiligheids-gids.
Uitvoerige aanwijzingen vindt u in de Bedieningshandleiding (pdf op cd, of gedrukte versie).

* **Bovendien kunt u de Bedieningshandleiding downloaden van het Brother Solutions Center (<http://support.brother.com>).**

- **Gebruik een geschikte combinatie van mes en mat voor het materiaal dat u wilt snijden. Zie onderstaande tabel.** (Naar gelang uw machinemodel is mogelijk een extra aanschaf vereist.) Pas bovendien de meslengte en snijdruk aan.

BELANGRIJK

Belangrijkste onderdelen



- ① Bedieningspaneel
- ② Drager
- ③ Handvatten
- ④ Doorvoersleuf
- ⑤ Klep voorzijde
- ⑥ USB-poort (voor USB-stick)
- ⑦ Sleuf
- ⑧ Gelijktroomaansluiting
- ⑨ AC-adapter
- ⑩ AC-netsnoer
- ⑪ Scannerglasplaat (onderkant van apparaat)

Keuze van mat

• In deze tabel vindt u algemene richtlijnen. Voer altijd eerst een test uit met het genoemde materiaal, voordat u begint.

Materiaal en materiaaldikte	Mat		Materialen om stof te snijden.	
	Standaardmat	Lichtplakkende mat	Opstrijkvel voor applicatie (wit beschermvel)	Vel sterk klevende steunstof
Papier				
Printerpapier 80 g/m ² (0,1 mm)	⊘	✓		
Scrapbookpapier (dun) 120 g/m ² (0,15 mm)		✓		
Scrapbookpapier (middelzwaar) 200 g/m ² (0,25 mm)	✓	✓*		
Karton (dun) 200 g/m ² (0,25 mm)	✓	✓*		
Karton (middelzwaar) 280 g/m ² (0,35 mm)	✓	✓*		
Velijn, overtrekpapier 0,07 mm		✓		
Posterpapier (dun) 280 g/m ² (0,35 mm)	✓	✓		
Posterpapier (dik) 400 g/m ² (0,5 mm)	✓	✓		
Stof				
Dunne katoenen stof (voor quiltstuk) 0,25 mm	✓			✓
Dunne katoenen stof (anders dan voor quiltstuk) 0,25 mm	✓		✓	
Flanel (voor quiltstuk) 0,6 mm	✓			✓
Flanel (anders dan voor quiltstuk) 0,6 mm	✓		✓	
Vilt 1 mm	✓		✓	
Denim 14 oz 0,75 mm	✓		✓	
Overige				
Plastic vel (PP) 0,2 mm	✓			
Vinyl 0,2 mm	✓			
Magneet 0,3 mm	✓			
Sticker of zegel 0,2 mm	✓	✓		

Materiaal aanbrengen op de mat

Opmerking

- Ambachtelijk papier en stof met een decoratieve laag (die gemakkelijk los kan laten), zoals lamé of folie, zijn niet aanbevolen. Als u dergelijke media gebruikt of test, wordt aangeraden de glasplaat onder aan de machine na elk gebruik te reinigen.

Met stof

Raadpleeg de tabel hierboven om een vel te kiezen om stof te snijden.
Raadpleeg de aanwijzingen bij bovengenoemd vel voor bijzonderheden.

Opstrijkvel voor applicatie:

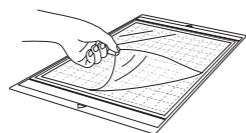
- Hiermee verstevigt u de stof, zodat u diverse patronen kunt uitsnijden.
- De textuur van het origineel verandert mogelijk, omdat het is aangebracht op de achterkant van de steunstof.
- *** Te gebruiken met de standaardmat. Plaats geen stof met een opstrijkvel eraan bevestigd rechtstreeks op een mat met een vel sterk klevende steunstof.**

Vel sterk klevende steunstof:

- Wanneer u dit vel klevende steunstof bevestigt aan de standaardmat, wordt de kleeftkracht van de mat groter.
- Naar gelang de vorm wordt het patroon misschien niet strak uitgesneden.

Met papier

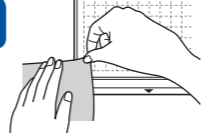
1



Verwijder het beschermvel.

- Gooi het beschermvel van de mat niet weg.
- Om de kleeftkracht te behouden bevestigt u het beschermvel na gebruik weer aan de mat.

2



Voordat u het materiaal op de mat aanbrengt, gebruikt u een hoek van de kleeftzijde van de mat om dit te testen.

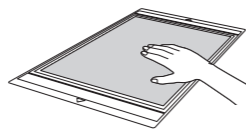
- Gebruik de lichtplakkende mat met kopieerpapier en glad papier.
De standaardmat plakt zo sterk dat u sommige materialen niet meer los krijgt. Dan is de mat onbruikbaar.

3



Breng het materiaal aan op de kleeftzijde van de mat.

4



Breng al het materiaal stevig aan op de mat.
* Zorg dat er geen kreukels zijn en geen gedeelten kunnen oprullen.

Snijmes (houder)

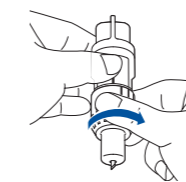
• In deze tabel vindt u algemene richtlijnen. Voer altijd eerst een test-uitsnijding uit met het genoemde materiaal voordat u begint aan uw project.

Materiaal en materiaaldikte	Instelling messchaal	Instelling snijdruk	Snijmes	
			Standaardmes (turquoise)	Mes voor dik materiaal (paars)
Papier				
Printerpapier 80 g/m ² (0,1 mm)	3	-1	✓	
Scrapbookpapier (dun) 120 g/m ² (0,15 mm)	3,5	0	✓	
Scrapbookpapier (middelzwaar) 200 g/m ² (0,25 mm)	4	0	✓	
Karton (dun) 200 g/m ² (0,25 mm)	4	0	✓	
Karton (middelzwaar) 280 g/m ² (0,35 mm)	5	0	✓	
Velijn, overtrekpapier 0,07 mm	3	0	✓	
Posterpapier (dun) 280 g/m ² (0,35 mm)	5,5	0	✓	
Posterpapier (dik) 400 g/m ² (0,5 mm)	7,5	4	✓	
Stof				
Dunne katoenen stof (voor quiltstuk) 0,25 mm	4	4	✓	
Dunne katoenen stof (anders dan voor quiltstuk) 0,25 mm	4	4	✓	
Flanel (voor quiltstuk) 0,6 mm	6,5	4	✓	
Flanel (anders dan voor quiltstuk) 0,6 mm	6,5	4	✓	
Vilt 1 mm	5	5		✓
Denim 14 oz 0,75 mm	5,5	6		✓
Overige				
Plastic vel (PP) 0,2 mm	4	0	✓	
Vinyl 0,2 mm	4	0	✓	
Zelfklevend vinyl (bescherm laag: 0,1 mm)	1,5*	-1	✓	
Magneet 0,3 mm	5,5	0	✓	
Sticker of zegel 0,2 mm	4	0	✓	
Stickervel (bescherm laag: 0,15 mm)	2*	-1	✓	

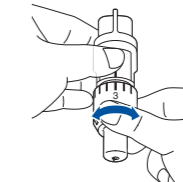
Meslengte afstellen



Verwijder de beschermkap.
* Let op dat u na gebruik het mes terugschuift in de houder en de beschermkap bevestigt.

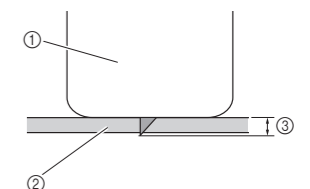


Draai de kap geheel naar rechts, zodat de mespunt zo ver mogelijk uitsteekt.



Raadpleeg eerst bovenstaande tabel en zet vervolgens de meslengte op de aangegeven stand.

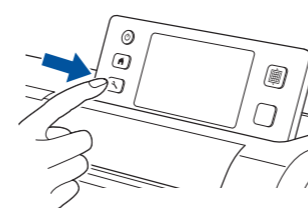
- Als het materiaal niet strak wordt afgesneden, zelfs nadat u de afstelling hebt aangepast, verhoogt u de afstelling in stappen van 0,5. Wanneer u materiaal snijdt nadat u de afstelling meer dan 0,5 hebt vergroot, kan het mes te ver uitsteken, waardoor het breekt. Als het mes breekt kunt u er niet meer mee snijden.



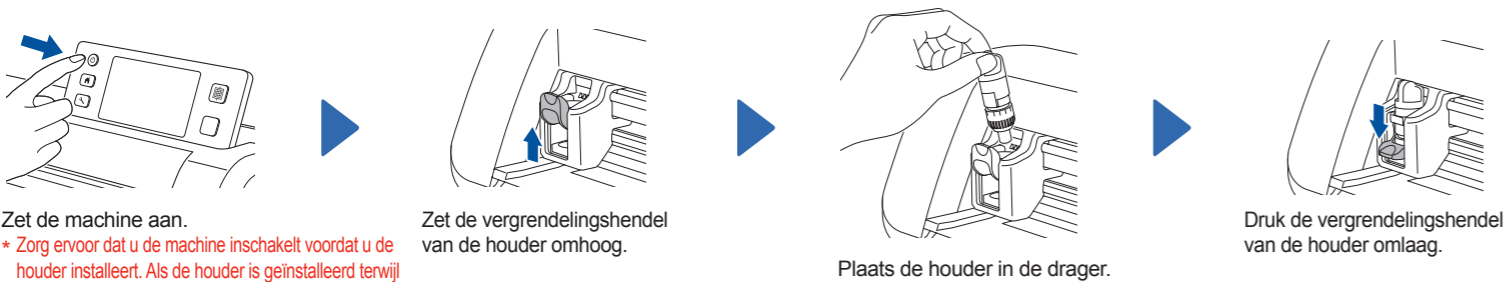
- ① Uiteinde van houderkap
- ② Materiaal dat wordt gesneden
- ③ Lengte van mespunt
- U kunt snijden met het mes ook als het maar iets uitsteekt uit de houder. Als het mes te ver uitsteekt, kan het breken.

De snijdruk aanpassen

- Als het materiaal niet strak wordt afgesneden, zelfs als u de meslengte hebt aangepast, verhoogt u de snijdruk.



Houder bevestigen



Zet de machine aan.

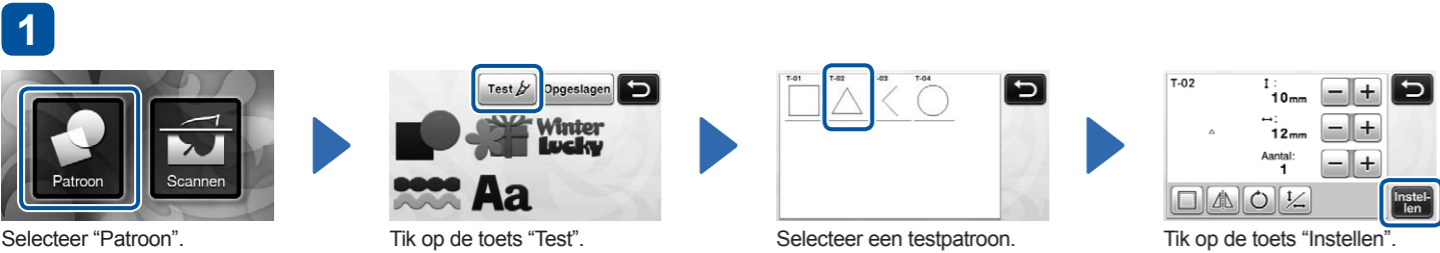
* Zorg ervoor dat u de machine inschakelt voordat u de houder installeert. Als de houder is geïnstalleerd terwijl de machine is uitgeschakeld, kan het mes breken.

Zet de vergrendelingshendel van de houder omhoog.

Plaats de houder in de drager.

Druk de vergrendelingshendel van de houder omlaag.

Test-uitsnijding maken



Selecteer "Patroon".

Tik op de toets "Test".

Selecteer een testpatroon.

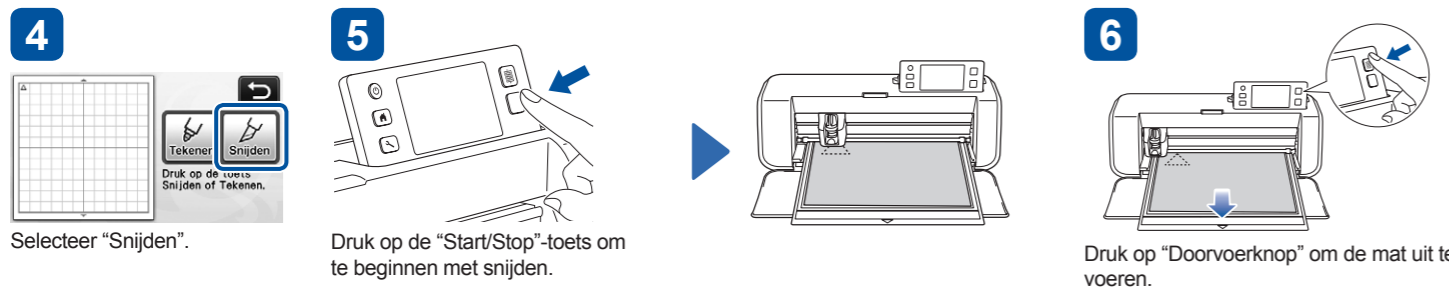
Tik op de toets "Instellen".



Controleer de plaatsing van het patroon.

Houd de mat horizontaal en plaats deze.
* Plaats de mat goed onder de doorvoerrollen.

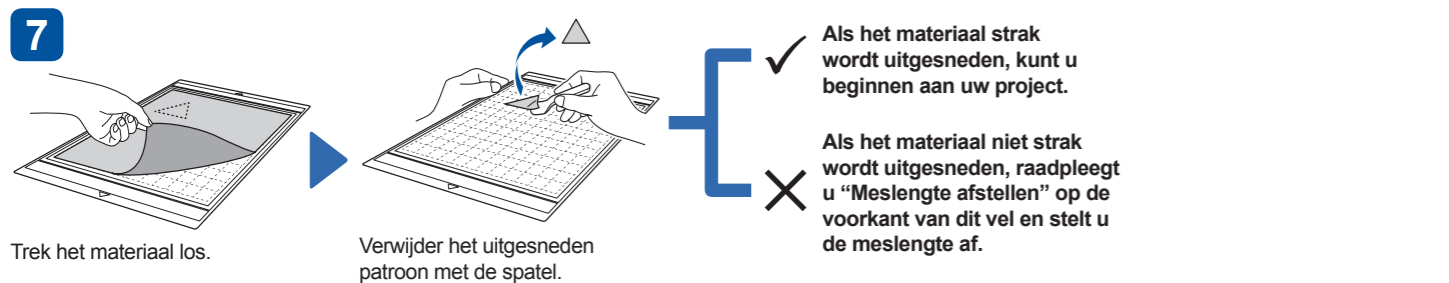
Druk op "Doorvoerknop" om de mat te plaatsen.



Selecteer "Snijden".

Druk op de "Start/Stop"-toets om te beginnen met snijden.

Druk op "Doorvoerknop" om de mat uit te voeren.



Trek het materiaal los.

Verwijder het uitgesneden patroon met de spatel.

✓ Als het materiaal strak wordt uitgesneden, kunt u beginnen aan uw project.

✗ Als het materiaal niet strak wordt uitgesneden, raadpleegt u "Meslengte afstellen" op de voorkant van dit vel en stelt u de meslengte af.

Geselecteerd patroon snijden (klaver)



Selecteer "Patroon".

Selecteer de patrooncategorie.

Selecteer het patroon.

Bewerk het patroon.

Controleer de plaatsing van het patroon.



Wijzig de patroonindeling.

Tik op de toets "OK".

Ga door met de procedure vanaf stap 3 in "Test-uitsnijding maken".

Met de modus "Direct Snijden" een patroon snijden dat is getekend op het materiaal



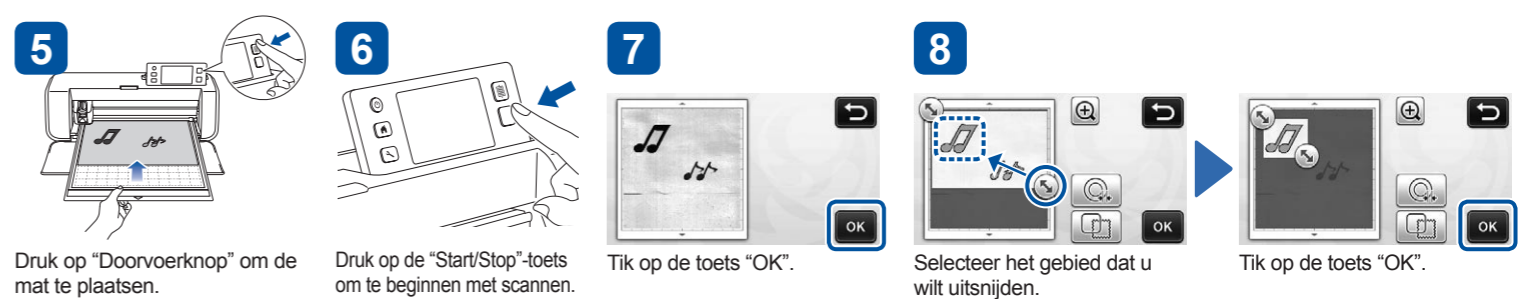
Functie "Direct Snijden": u kunt een originele illustratie scannen en de omtrek uitsnijden.

Selecteer "Scannen".

Selecteer "Direct Snijden".

Breng het origineel (papier met een patroon, bedrukt papier/sticker, enz.) aan op de mat.

Houd de mat horizontaal en plaats deze.



Druk op "Doorvoerknop" om de mat te plaatsen.

Druk op de "Start/Stop"-toets om te beginnen met scannen.

Tik op de toets "OK".

Selecteer het gebied dat u wilt uitsnijden.

Tik op de toets "OK".



Tik op de toets "Snijden".

Druk op de "Start/Stop"-toets om te beginnen met snijden.

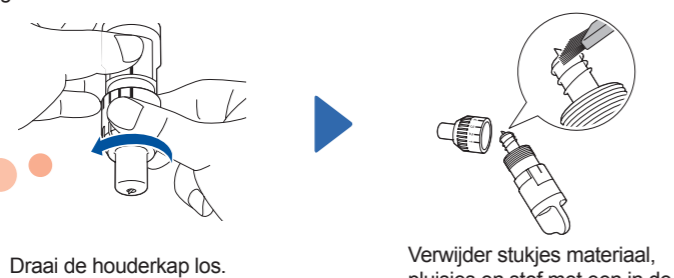
Druk op "Doorvoerknop" om de mat uit te voeren.

Trek het materiaal los.

Verwijder het uitgesneden patroon met de spatel.

De houder reinigen

Reinig de houder na elk gebruik.

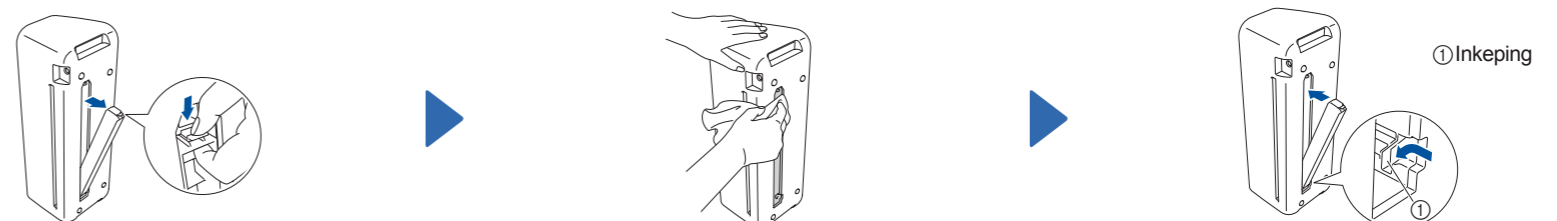


Draai de houderkap los.

Verwijder stukjes materiaal, pluïjsjes en stof met een in de handel verkrijgbare borstel.
* Raak het mes niet aan.

Glasplaat van scanner reinigen

Als een afbeelding, ontwerp of foto niet goed wordt gescand om snijgegevens te creëren, reinigt u de glasplaat van de scanner.



Zet de machine uit en zorg dat het bedieningspaneel is ingeklapt. Terwijl u het lipje onder op de machine indrukt, trekt u de klep omhoog.

Bevochtig een pluïsvrije doek met water en wring deze stevig uit. Veeg vervolgens de glasplaat van de scanner van binnen, onder in de machine.

Plaats het lipje op de klep in de inkeping van de installatiesleuf. Bevestig vervolgens de klep op de machine.
* Voer een proefscan uit nadat u de glasplaat hebt gereinigd.